

DOI: <https://doi.org/10.56712/latam.v4i1.225>

Prevalencia de la depresión postpandemia en adolescentes y jóvenes en colegios de Salto del Guaira, 2022

Prevalence of Post-pandemic Depression in Adolescents and Young People in Schools in Salto del Guaira, 2022

Maida Ferreira de Arredondo

maidaferreira41@gmail.com

Colegio Nacional Manuel Ortiz Guerrero

Andressa da Silva Rodrigues

adasilva2030@gmail.com

Colegio Nacional Manuel Ortiz Guerrero

Artículo recibido: día 31 de octubre de 2022. Aceptado para publicación: 09 de enero de 2023.

Conflictos de Interés: Ninguno que declarar.

Todo el contenido de LATAM Revista Latinoamericana de Ciencias Sociales y Humanidades, publicados en este sitio está disponibles bajo Licencia Creative Commons . 

Como citar: Ferreira de Arredondo, M. ., & da Silva Rodrigues, A. . (2023). Prevalencia de la depresión postpandemia en adolescentes y jóvenes en colegios de Salto del Guaira, 2022. *LATAM Revista Latinoamericana de Ciencias Sociales y Humanidades* 4(1), 80–87. <https://doi.org/10.56712/latam.v4i1.225>

Resumen

El artículo presenta un estudio sobre la prevalencia de la depresión postpandemia en adolescentes y jóvenes en colegios de salto del Guairá, 2022. Los trastornos comúnmente denominados trastornos depresivos incluyen una serie de entidades clínicas relacionadas con problemas de mayor o menor intensidad y duración, como el trastorno depresivo y la distimia, son trastornos del estado de ánimo. Según Catalina (2015), los trastornos se refieren a síndromes compuestos por varios módulos de significación clínica que no cumplen con las respuestas convencionales, y cuya propiedad singular se refiere al cambio de formas con malestar y debilidad, así como el riesgo de perder la vida (Catalina et al., 2015). El objetivo del estudio es determinar la prevalencia de la depresión pos pandemia en adolescentes y jóvenes en los colegios de Salto del Guairá, 2022. Fue realizado bajo el paradigma positivista, con el enfoque cuantitativo, tipo de investigación no experimental, transversal y descriptivo. La población fue constituida de un total de N= 1700 de estudiantes del nivel medio de los colegios públicos y privados de la Ciudad de Salto del Guairá. La muestra es equivalente a n= 314 estudiantes para el cálculo se tuvieron en cuenta el 95% de nivel de confianza, el 5 % de precisión (d), 50% de proporción, se basó en la técnica probabilística aleatoria simple. Para la recolección de datos fue aplicada una encuesta con cuestionario estructurado. Las variables son edad, género, nivel o curso, manifestaciones sintomáticas de la depresión. Resultados existe una prevalencia de la depresión en adolescentes y jóvenes y las manifestaciones sintomáticas de la depresión más frecuentes en los adolescentes y jóvenes es la ansiedad, el miedo se sienten deprimido, triste, pérdida de interés. En cuanto la relación entre la edad, el género y el aumento de los síntomas de depresión en los adolescentes y jóvenes, se evidencia una inclinación en el sexo femenino con el 72%.

Palabras clave: depresión, post pandemia, adolescentes, estudiantes, prevalencia

Abstract

The article presents a study on the prevalence of post-pandemic depression in adolescents and young people in Salto del Guairá schools, 2022. Disorders commonly called depressive disorders include a series of clinical entities related to problems of greater or lesser intensity and duration, such as depressive disorder and dysthymia are mood disorders. According to Catalina (2015), disorders refer to syndromes composed of several modules of clinical significance that do not comply with conventional responses, and whose unique property refers to the change of forms with discomfort and weakness, as well as the risk of losing life. (Catherine et al., 2015). The objective of the study is to determine the prevalence of post-pandemic depression in adolescents and young people in schools in Salto del Guairá, 2022. It was carried out under the positivist paradigm, with a quantitative approach, a non-experimental, cross-sectional and descriptive type of research. The population was made up of a total of N= 1,700 middle-level students from public and private schools in the City of Salto del Guairá. The sample is equivalent to n= 314 students. For the calculation, the 95% confidence level, 5% precision (d), 50% proportion were taken into account, and it was based on the simple random probabilistic technique. To collect data, a survey with a structured questionnaire was applied. The variables are age, gender, level or course, symptomatic manifestations of depression. Results there is a prevalence of depression in adolescents and young people and the most frequent symptomatic manifestations of depression in adolescents and young people are anxiety, fear, feeling depressed, sad, loss of interest. Regarding the relationship between age, gender and the increase in symptoms of depression in adolescents and young people, there is evidence of an inclination in the female sex with 72%.

Keywords: depression, post-pandemic, adolescents, students, prevalence

INTRODUCCIÓN

La pandemia del Covid-19 ha afectado el día a día de niños y jóvenes, que han comenzado a pasar más tiempo en casa, viendo la televisión, jugando a videojuegos, utilizando el móvil o utilizando las redes sociales a distancia. Estos nunca han vivido una situación parecida y con la cuarentena afectó diversos aspectos sociales, de salud y de comportamiento, que suelen catalogarse como un estado anormal o prisión. Este comportamiento es más común entre los jóvenes en las redes sociales, quienes las utilizan como mecanismos de difusión (Silveria, 2020).

La existencia de un sentimiento de odio en las redes sociales que repercuten en la violencia, el conflicto y la intimidación e interfieren en la forma en que se establecen las relaciones sociales de esta población. Los efectos también se observan desde aspectos sociales y económicos. Algunos niños, niñas y adolescentes perciben los remanentes emocionales y sociales del encierro en cuanto al abandono y convivencia con sus padres, dado que algunos no cesan en sus actividades laborales presenciales, es decir, no pueden realizar por telecomunicaciones (Silveira, 2020).

Esto provoca que algunos niños, niñas y adolescentes estén solos y separados de sus padres gran parte del día. Por otro lado, están aquellos que fortalecen los lazos y las relaciones familiares debido a que pasan más tiempo juntos. Estas situaciones reflejan desigualdades sociales. La separación, el proceso de reorganización familiar, el cuidado de niños y adolescentes, el cierre de escuelas, centros de trabajo y lugares públicos tuvieron consecuencias que provocaron cambios en la rutina de la población. El acceso restringido a la salud, la educación, la escuela, el bienestar y la atención básica de la salud es una amenaza, especialmente para los más vulnerables, lo que se traduce en una falta de protección y atención para los niños (Silveira, 2020)

Luego de la Pandemia del Covid19, volviendo paulatinamente a la normalidad, los jóvenes han sufrido repercusiones psicológicas tras un gran cambio en sus vidas. En la actualidad se sabe que el aislamiento social es precursor de problemas mentales, ansiedad y depresión. Sumado a esto, la pandemia de la Covid-19 también ha dado lugar a ejemplos de los sueños de los jóvenes, así como de sus estilos de vida, que, aún para la gente normal, siguen generando inconvenientes. Los adolescentes fueron una de las poblaciones más vulnerables afectadas. Tuvieron que aprender desde su casa para cumplir con los planes de los estudiantes, eso implica un cambio de estilo de vida, que se contagia del miedo o del miedo a los familiares. Tal situación afecta en la ansiedad. Luego sin una intervención psicológica adecuada, los jóvenes continúan experimentando ansiedad, depresión, ansiedad y miedo (Blanco, 2022).

Hay varios factores que pueden desempeñar un papel en la depresión, entre ellos está la genética, porque la depresión puede ser hereditaria. La biología cerebral y química los cambios hormonales pueden contribuir a la depresión, los eventos infantiles estresantes como trauma, muerte de un ser querido, acoso, ciberacoso y abuso (Nacionales & Nacional, n.d.)

También es importante mencionar aquí que, según algunos datos de la Organización Mundial de la Salud (OMS Pardo), la prevalencia global de los trastornos mentales afecta aproximadamente a 851.000 personas en todo el mundo, e incluye trastornos neuróticos, afectivos, retraso mental, epilepsia, demencia y esquizofrenia. La depresión es un problema que puede verse afectado por las condiciones económicas, las altas tasas de desempleo, la violencia, la pobreza, la incertidumbre laboral y las pocas perspectivas profesionales.

En la adolescencia y la edad adulta joven, existen signos diferenciales de este tipo de trastorno en la edad adulta. Además del aumento de la incidencia de los trastornos depresivos en la población juvenil. Los jóvenes son uno de los grupos de edad más propensos padecen depresión, cuando en la adolescencia se llevan a cabo procesos de cambio físicos, psicológicos, socioculturales y cognitivos, que obligan a los jóvenes a desarrollar estrategias de afrontamiento que les permitan establecer un sentido de identidad personal, autonomía y éxito social (Arrom.Suhurt et al., 2015)

Un estudio en Paraguay reveló que el 36,5% de un grupo de 323 jóvenes las gestantes presentaban síndrome depresivo, de las cuales 32,7% habían recibido castigo físico de sus padres en la juventud, y la depresión se asociaba a baja productividad. Otro estudio con 304 puérperas de un hospital público mostró asociación entre violencia física y psicológica y abuso sexual con episodios depresivos leves (37,8%), moderados (19%) y severos (23,6%), entre otros (Arrom Suhurt et al., 2015).

Es de destacar que varios factores familiares pueden aumentar el riesgo de que un niño o joven llegue a tener problemas interpersonales o emocionales. Difusión en el entorno familiar, conflicto entre padres, discordia o interacción entre padres e hijos (Fariña et al., 2018).

Objetivo

Determinar la prevalencia de la depresión pos pandemia en adolescentes y jóvenes en los colegios de Salto del Guairá, 2022.

Objetivos Específicos

Identificar las manifestaciones sintomáticas de la depresión más frecuentes en los adolescentes y jóvenes.

Establecer la relación existente entre la edad, el género y el aumento de los síntomas de depresión en los adolescentes y jóvenes.

MÉTODO

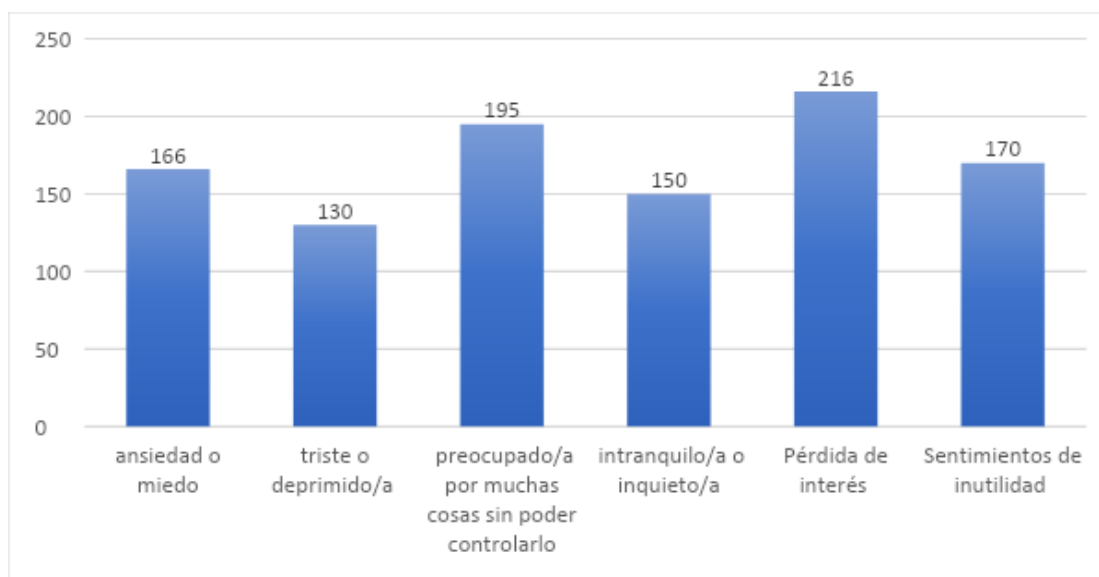
Es estudio fue realizado bajo el paradigma positivista, con el enfoque cuantitativo teniendo en cuenta el tratamiento de las variables del estudio. El tipo de investigación es no experimental, transversal y descriptivo porque se realizó en un momento único sin ninguna manipulación de las variables. La población objeto de estudio consta de un total de N= 1700 de estudiantes del nivel medio de los colegios públicos y privados de la Ciudad de Salto del Guairá. La muestra es equivalente a n= 314 estudiantes para el cálculo se tuvieron en cuenta el 95% de nivel de confianza, el 5 % de precisión (d), 50% de proporción, se basó en la técnica probabilística aleatoria simple. Para la recolección de datos fue aplicada una encuesta con cuestionario estructurado. Las variables son los siguientes: edad, género, nivel o curso, manifestaciones sintomáticas de la depresión.

RESULTADOS Y DISCUSIÓN

En los resultados se pudo evidenciar situaciones alarmantes en cuanto a los siguientes síntomas de un cuadro depresivo en los adolescentes y jóvenes, los signos que prevalecen son los del: ítem1 que es sobre si alguna vez manifiesta la ansiedad o miedo, ítem 2 si se siente triste o deprimido/a, ítem 3 si se siente preocupado/a por muchas cosas sin poder controlarlo, ítem 8 intranquilo/a o inquieto/a, ítem 9 Pérdida de interés, ítem 14 Sentimientos de inutilidad.

Figura 1

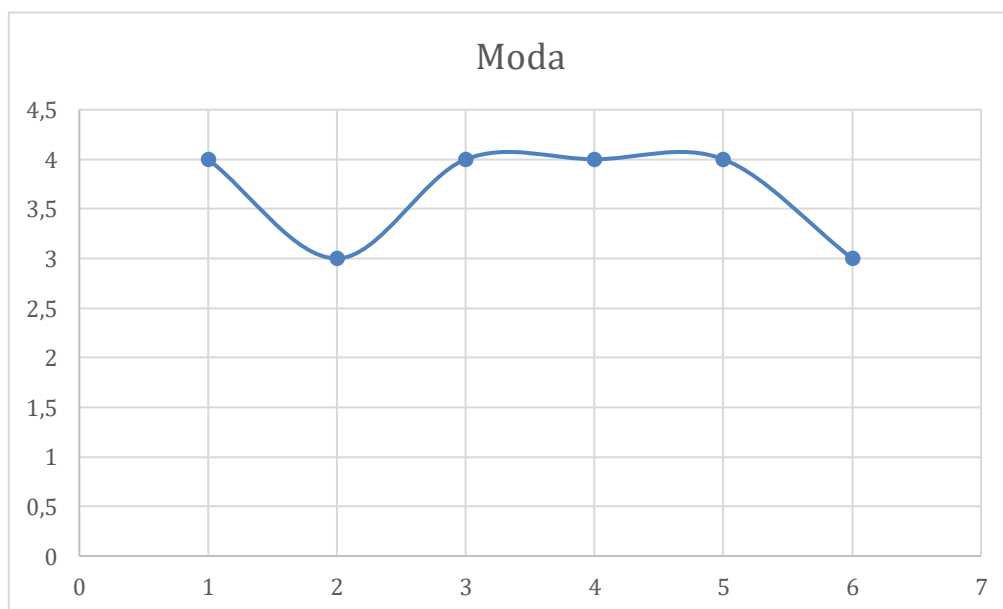
Síntomas depresivos prevalentes



Así también, la medida de tendencia central es de un promedio es de 3,4 lo que significa que esas manifestaciones se repiten de forma a menudo.

Figura 2

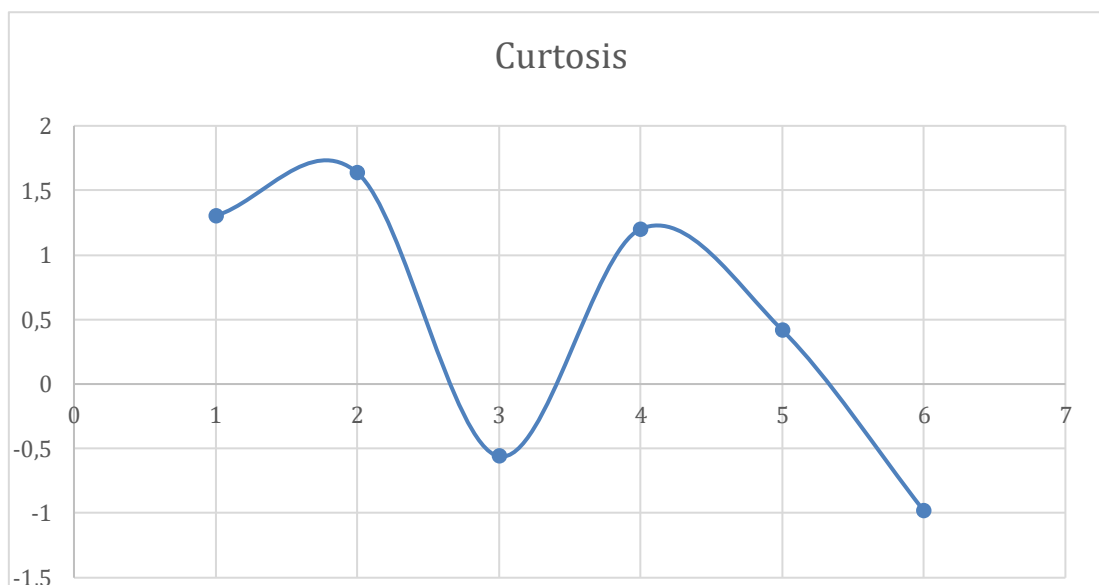
La Curtosis



Luego en cuanto a los otros indicadores que si se ha sentido solo/a o aislado/a; desesperanza con respecto al futuro; irritable, con ira, enfado o agresividad; agobiado/a o estresado/; intranquilo/a o inquieto/a, cansancio o falta de energía, falta de apetito, dificultades para razonar. En este punto la medida de posición el valor de la moda es igual a 4, esto denota que la frecuencia de la aparición de estos síndromes es siempre.

Figura 3

Moda



Y por último el resultado en cuanto a la relación a la edad y la frecuencia de las apariciones de las manifestaciones depresivos, los datos arrojaron una inclinación en el sexo femenino con el 72%.

CONCLUSIÓN

En conclusión, en base a los resultados obtenidos existe una prevalencia de la depresión en adolescentes y jóvenes y las manifestaciones sintomáticas de la depresión más frecuentes en los adolescentes y jóvenes es la ansiedad, el miedo se sienten deprimido, triste, pérdida de interés. La relación existente entre la edad, el género y el aumento de los síntomas de depresión en los adolescentes y jóvenes, según los datos se evidencia una inclinación en el sexo femenino con el 72%. Es evidente que existe una prevalencia de la depresión con las diferentes manifestaciones en los jóvenes luego de la pandemia. Hay que tener en cuenta que a muchos seguramente le ha costado adaptarse al aislamiento, a sistemas de trabajos totalmente diferentes. Después de años de pandemia otra vez se vivencia un nuevo cambio, o sea que en un tiempo muy corto de nuevo se tuvo que atravesar un nuevo proceso de adaptación y a eso se puede sumar las crisis, socio cómicas, familiares y otros.

REFERENCIAS

Arrom Suhurt, C. H., Samudio, M., Ruoti, M., & Orúe, E. (2015). Síndrome depresivo en la adolescencia asociado a género, abuso sexual, violencia física y psicológica. *Memorias Del Instituto de Investigaciones En Ciencias de La Salud*, 13(3), 39–44. [https://doi.org/10.18004/mem.iics/1812-9528/2015.013\(03\)39-044](https://doi.org/10.18004/mem.iics/1812-9528/2015.013(03)39-044)

Blanco, E. (2022). Adolescentes con ansiedad y depresión tras la pandemia. *Persum*, 1–6. <https://psicologosoviedo.com/adolescentes-con-ansiedad-y-depresion-tras-la-pandemia/>

Catalina, G.-F., Edith, H. de la T. A., Ángeles, V.-M. M. de los, Robert, P., & Fernando, A. W. (2015). Depresión en adolescentes. Un problema oculto para la salud pública y la práctica clínica. *Boletín Médico Del Hospital Infantil de México*, 72(2), 149–155. <http://linkinghub.elsevier.com/retrieve/pii/S1665114615000659>

Fariña, R., Caballero, D., Morán, F., Silvero, J., Suárez, R., Weberhofer, J., & Arce, A. (2018). Epidemiología de los trastornos mentales en niños y adolescentes: un estudio del Departamento de Psiquiatría de la Infancia y la Adolescencia del Hospital de Clínicas, Universidad Nacional de Asunción, Paraguay. In *Medicina Clínica y Social* (Vol. 1, Issue 3, pp. 192–200). <https://doi.org/10.52379/mcs.v1i3.36>

Nacionales, I., & Nacional, B. (n.d.). Depresión en adolescentes. 1–6.

Silveria, A. (2020). Salud Mental en niños/adolescentes en tiempos de distanciamiento social por el COVID-19. *Revista Cubana de Enfermería*, 36(December 2019), 1–8. <http://www.revenfermeria.sld.cu/index.php/enf/article/view/3830/617>