

La fototeca del Museu del Seminari de Barcelona.

I: Els llegats Vidal i Faura

Enric Aragonès i Valls

Museu Geològic del Seminari de Barcelona. Diputació 231. 08007 Barcelona. Spain

enric.arago@gmail.com

RESUM – Es descriu el contingut de dos llegats fotogràfics que es conserven en el Museu Geològic del Seminari de Barcelona. En primer lloc, les còpies positives de la fotografia de muntanya de Lluís Marià Vidal i Carreras (1842-1922), acompanyades de positius diversos existents en el seu arxiu personal. En segon, la part fotogràfica de l'important llegat Marià Faura i Sans (1883-1941) ingressat en el Museu entre 1973 i 1974, integrada per diverses col·leccions de negatius de vidre principalment obtinguts al camp i al laboratori, d'una col·lecció particular, de positius diversos i d'una col·lecció de diapositives.

RESUMEN – Se describe el contenido de dos legados fotográficos existentes en el Museo Geológico del Seminario de Barcelona. En primer lugar, las copias positivas de la fotografía de montaña de Luis Mariano Vidal y Carreras (1842-1922), junto con otras copias que forman parte de su archivo personal. En segundo, la parte fotográfica del importante legado de Mariano Faura i Sans (1883-1941) ingresado en el Museo entre 1973 y 1974, integrada por diversas colecciones de placas de vidrio obtenidas tanto en el campo como en el laboratorio, positivos diversos y una colección de diapositivas.

ABSTRACT – The content of two photographic legacies existing in the Geological Museum of the Barcelona Seminary is described. Firstly, the positive copies of the mountain photography of Luis Mariano Vidal y Carreras (1842-1922), along with other copies that are part of his personal archive. Secondly, the photographic part of the important legacy of Mariano Faura y Sans (1883-1941) entered into the Museum between 1973 and 1974, made up of various collections of glass plates obtained both in the field and in the laboratory, various positives and a slide collection.

KEYWORDS – Geographical photography, scientific photography, XIX and XX centuries.

INTRODUCCIÓ

El Museu Geològic del Seminari de Barcelona serveix un patrimoni fotogràfic tan ric com desconegut, format tant per l'activitat dels seus directors, doctors Josep Ramon Bataller i Calatayud (1892–1962) i Lluís Via i Boada (1910-1991), com per dos llegats sobrevinguts: el de Lluís Marià Vidal i Carreras (1842-1922), cedit en origen al Servei del Mapa Geològic de Catalunya, i el de Marià Faura i Sans (1883-1941), cedit per la senyora Maria Roser i Giménez i dipositat al Museu entre 1973 i 1974. Un patrimoni al que no s'havia parat atenció fins no fa gaires anys, quan s'han estudiat i catalogat ambdós llegats.

El propòsit d'aquest article no és altre que el de donar a conèixer aquest patrimoni als interessats en la fotografia històrica, començant per la part coneguda. Més endavant donarem a conèixer la producció fotogràfica dels directors del Museu, actualment en curs d'estudi i catalogació.

Pel que fa als llegats, es tracta de dos conjunts ben diferents: el de Lluís Marià Vidal està integrat únicament per còpies positives, entre les quals destaca una col·lecció integrada per 128 imatges de la província de Lleida i d'Andorra, adherides a làmines de cartró semblants o iguals a les que el fotògraf va utilitzar en el seu *Album fotogràfic de la Província de Lérida* (1890), els dos únics exemplars del qual es poden consultar en la biblioteca

de l'Institut Geològic y Minero de Espanya i en l'Arxiu Nacional de Catalunya. Una col·lecció que actualment compta amb mesures de conservació especials. A banda, s'han trobat en l'arxiu de l'autor 30 imatges més de la mateixa sèrie; construccions panoràmiques i una curta col·lecció personal que inclou, entre d'altres, imatges retallades dels fòssils de la pedrera de Meià.

Contràriament, el llegat Faura està format majoritàriament per plaques de vidre, raó per la qual les còpies en paper que les acompanyen hi fan un paper secundari. Es pot ben dir que aplega gairebé tota la seva producció fotogràfica, limitada al període 1911-1924, i que per haver estat ben conservada en el domicili familiar, és de creure que ha arribat íntegra al nostre Museu.

Ambdós llegats es conserven provisionalment en el Compactus de l'Arxiu Històric i Biogràfic del Museu.



Fig. 1. Foto d'estudi de Lluís Marià Vidal i Carreras (Arxiu del Museu del Seminari)

I. ELS POSITIUS DE LLUÍS MARIÀ VIDAL

Vidal, fotògraf

L'enginyer de mines Lluís Marià Vidal i Carreras (Barcelona, 1842-1922), geòleg, paleontòleg, miner, geògraf, prehistoriador, excursionista, fotògraf, escriptor i filantrop, "és considerat un dels investigadors catalans més complets en el camp de les Ciències de la Terra. La seva biblioteca, repartida en diverses institucions, les seves col·leccions de geologia i prehistòria, cedides al Museu Martorell, i els seus clixés i aparells fotogràfics, llegats al Centre Excursionista de Catalunya, es compten entre les més importants entre les particulars catalanes del seu temps i encara avui constitueixen una font de consulta tant valuosa com ineludible" (GÓMEZ ALBA, 1995a).

Com a fotògraf, Vidal és considerat un dels pioners de la fotografia de muntanya a Catalunya (ABEL 1989, BARNADAS, 2014); també de la fotografia científica i la fotogrametria (BARNADAS, 2017, 2018). Consideracions que es basen tant en el miler de negatius de vidre -resultat de la seva activitat fotogràfica començada el 1888- que serva l'Arxiu Nacional de Catalunya (ANC), com en els dos exemplars de l'*Àlbum fotogràfic de la província de Lérida* (1890), confegit artesanalment amb 81 imatges positives.

Vidal il·lustrà els seus darrers impresos amb el producte de la seva activitat fotogràfica, ja fossin les ressenyes de les seves excursions (VIDAL, 1896, 1897, 1898, 1899, 1907); les contribucions a la *Geografia General de Catalunya* de Carreras Candi (VIDAL, 1908a i b; 1914a) i a la geologia del Montsec (VIDAL 1917a) o del Montserrat (VIDAL, 1919). Però Vidal no es va limitar a fer només fotografia al camp, sinó també al laboratori, com ho demostren les seves notes paleontològiques (VIDAL, 1914b, 1917b, 1917c, 1921a i b), i sobretot les esplèndides imatges dels fòssils de Meià que publicà SAUVAGE (1903) o les que acompanyen l'article sobre el mesozoic de la província de Lleida (VIDAL, 1915).

Les seves fotografies han estat reproduïdes en diverses ocasions. ALMERA (1901) va publicar 3 imatges del salí de Cardona; THOS I CODINA (1902) presentà aquelles mateixes, afegint-n'hi altres sis, sense esmentar-ne l'autor. En el seu tractat de Geologia, FONT I SAGUÉ (1905) va incloure cinc fotografies de camp i tres de fòssils de Vidal; cosa que el va fer el segon contribuent gràfic a aquella obra després de Cèsar August Torras; SAUVAGE (1915) les làmines dissenyades per Vidal amb fotografies dels peixos de la pedrera de Meià. Mort Vidal, passarien dècades abans les seves fotografies ressuscitessin en les pàgines de publicacions signades per ROSELL (1989), GÓMEZ ALBA (1992), VIRGILI (2006), GALERA (2009), BARNADAS (2014, 2017 i 2018), LACASA (2016); VIDAL I MARTÍ (2018), ARAGONÈS (2018) i CERVELLÓ I FREIXES (2022)". És de notar que tant BARNADAS com CERVELLÓ I FREIXES han reproduït alguns dels positius del nostre Museu

Un llegat pelegrí (1923-1985)

En la memòria del mapa geològic de Catalunya corresponent al curs 1922-23 s'hi llegeix:

Havent mort D. Lluís M. Vidal, la família, generosament, ens ofrenà per al Servei del Mapa geològic, qualques obres, mapes i les dades de camp preses per l'eminent geòleg català, les que podran ser-nos útils per a la confecció del Mapa geològic de Catalunya, en especial de la província de Lleida. Aquest material després que hagi sigut revisat detingudament, el servarem ordenat en l'Arxiu cartogràfic del Servei (Arxiu del Museu: mecanoscrit signat per Marià Faura i Sans el 30/06/1923).

Un any després, tots els materials del Servei havien de ser lliurats a la Junta de Ciències Naturals, a causa de la dissolució del Servei i de la Mancomunitat sencera. L'inventari signat per Francisco Pardillo i Marià Faura el 23/07/1924 arran del lliurament esmenta, entre d'altres materials procedents de la biblioteca de Vidal, "cuatro cajas de correspondència, varias libretas manuscritas";

també parla de "tres estantes con fotografías", però sense més detalls. A partir d'aquell moment, l'arxiu del Servei Geològic emprengué una peregrinació per institucions diverses: del Servei Cartogràfic de Catalunya al Servicio Geológico Provincial (1927), recalant al Laboratori de Geologia de la Universitat, on romandria oblidat anys i panys fins que el Dr. Solé Sabarís va decidir depositar-lo a l'Arxiu del Seminari pels volts de 1985. Això no obstant, hi ha indicis que, si més no, les llibretes de camp de Vidal eren al Seminari al costat de les d'Almera durant la devastació del Museu els primers dies de la guerra civil, cosa que n'explicaria la pèrdua d'algunes. Fos com fos, l'arxiu personal de Vidal ocupa avui un lloc d'honor en l'Arxiu Històric i Biogràfic del Museu (ARAGONÈS, 2018) i ja ha servit de base a diversos estudis sobre la seva figura (ARAGONÈS, 1992; GÓMEZ ALBA, 1992, 1995a) i sobre el seu gran amic Lucas Mallada. (ARAGONÈS, 2017).

Pel que fa als positius fotogràfics, l'existència d'una relació manuscrita del Dr. Bataller anterior a 1962 suggereix que havien romàs en el Museu, probablement al costat de les llibretes de camp del fotògraf.

La fotografia de Vidal en el Museu

Aparentment, ningú no s'havia interessat per les fotografies de Vidal del nostre Museu abans de 2014, moment en què es va posar en condicions de conservació la col·lecció de còpies positives sobre cartró:

Gracias a la ayuda económica dels Amics y la constante y buena voluntad de D. Ramón Barnadas se ha protegido adecuadamente una serie de fotografías de D. Luis Mariano Vidal hechas a finales del siglo XIX y que documentan paisajes y pueblos de la provincia de Lérida" (Batalleria, 21, p. 27-28, 2014).

En l'inventari que va fer l'any 2016, el Dr. Barnadas va registrar 239 còpies positives, 128 de les quals conformen una col·lecció diferenciada d'imatges de la província de Lleida sobre làmines de cartró.

La resta, dispersa entre els papers de l'arxiu, incloïa 6 panoràmiques d'alta muntanya, 39 positius de fòssils i una col·lecció miscel·lània que aplegava impresos fotografiats, fotografia aliena, retrats personals, mapes i plànols. Arran de la reorganització de l'arxiu, la fotografia de camp exclosa de la col·lecció s'ha agrupat en la peça 3 de l'arxiu Vidal i la de fòssils en la peça 9 del mateix arxiu. No contemplaren aquí la fotografia d'impresos (peça 15B); tampoc la iconogràfica (peça 35) ni la d'interès biogràfic (peça 36), materials que considerem aliens als objectius d'aquest article.

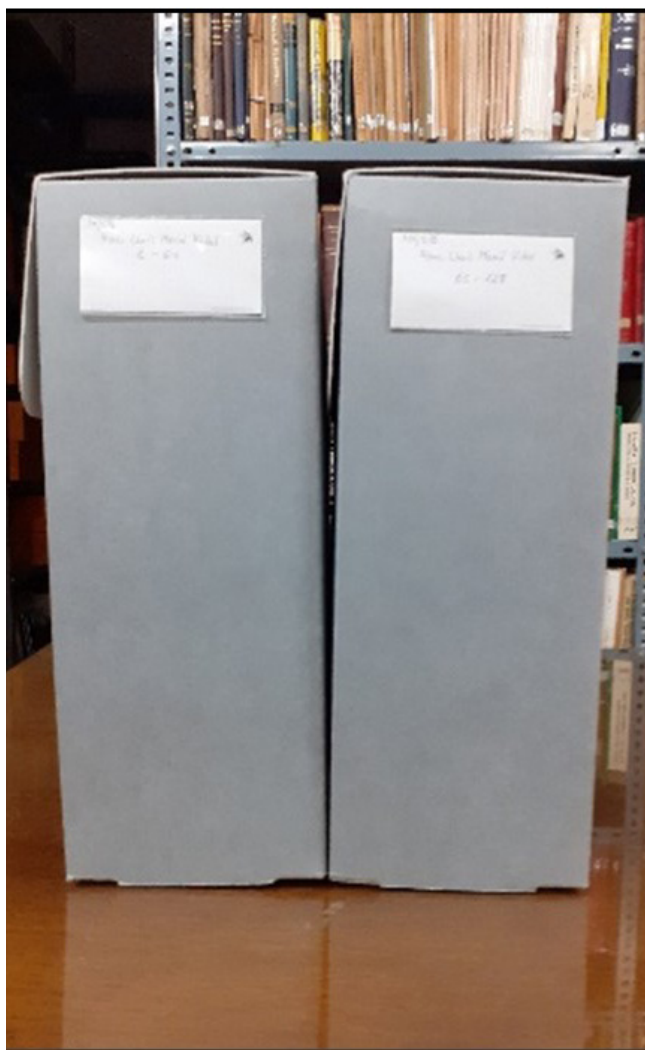


Fig. 2. Caixes que contenen la col·lecció de còpies sobre cartró

La fotografia de camp

És sobretot producte de l'activitat de Vidal entre els anys 1888 i 1896, període durant el qual va impressionar els clixés 18x24 però també n'hi ha alguns de 13x18, 10x15, 9x12, 9x9 i 6x9, que va impressionar després d'aquella data. Totes les còpies procedeixen dels clixés que el fotògraf va legar al Centre Excursionista de Catalunya, actualment conservats en l'Arxiu Nacional de Catalunya i que es poden consultar telemàticament a la Memòria Digital de Catalunya o des de la pàgina web del Centre Excursionista. Conjunt que inclou els apartats següents:

1. La col·lecció de còpies sobre cartró. Es tracta de: 128 còpies en 114 làmines de format homogeni, arranjada i enregistrada per Barnadas. El seu inventari inclou totes les fotografies, repetides i descartades incloses; adjudica un número de registre a cadascuna i ha pogut identificar les localitats de bona part de les que no ho estaven.

Entre els papers del Dr. Bataller, director del Museu entre 1926 i 1962, s'ha trobat una llista manuscrita, numerada i ordenada de 145 fotografies amb números que van del 6 al 439, la meitat de les quals amb identificació toponímica, que correspon a aquesta mateixa col·lecció. Document que indica que l'existència de la col·lecció en el Museu és anterior a 1962; no es podria descartar que fos anterior a la guerra civil, i fa suposar que Bataller podria haver estat el responsable de donar forma de col·lecció a una sèrie de materials dispersos.

Cada làmina es conserva en una carpeta de paper de pH neutre en l'interior de les capsas de conservació de la fig. 2. En l'annex 2 es presenten 6 imatges de làmines de diversa factura.

Gairebé totes les imatges estan adherides a cartrons de mida 24,5x32,5 cm; alguns (37) porten el segell de l'*Album fotogràfic de la província de Lérida*. Generalment cada cartró conté una sola foto en una de les dues cares, però en poden presentar més d'una si les còpies són de mida més reduïda: dues (R. 36-37, 38-39, 40-41, 54-55, 126-127), tres (R. 62-64) o quatre (R. 65-68).

Tres dels cartrons presenten una fotografia en cada cara (R. 25/26, 42/43 i 122/123; en cursiva les còpies descartades en favor de les que van en negreta). En aquests casos el barrat d'una d'elles, generalment repetida en la col·lecció, indica que s'ha descartat en favor de l'altra, i doncs que es tracta de cartrons aprofitats. Un altre cas (n'hi ha sis) és el de les fotografies sobreposades. En un d'ells s'ha sobreposat una còpia bona a una de la mateixa foto que era de baixa qualitat (R. 44/45); però en la resta s'han sobreposat fotografies diferents, condemnant així les que venien d'origen (R. 44/45, 52/53, 59/60, 81/82, 85/86, 98/99). S'han trobat també dues còpies soltes: R 54 i R 61.

La majoria dels cartrons estan numerats d'origen en l'angle superior dret de la cara principal, número escrit en lletra petita i amb cal·ligrafia de Vidal que coincideix amb el de les plaques que es conserven a l'ANC. La seva posició massa ajustada a la vora fa que en algun cas s'hagi esborrat alguna de les xifres. Molts cartrons no estan numerats; tanmateix Bataller en numera les còpies (núm. 31, 78A, 114, 117, 165, 288, 399), cosa que suggereix que aquestes portaven el número en un altre lloc, ja fos en un inventari previ avui perdut, o bé al dors; en aquest cas s'haurien adherit als cartrons posteriorment. Alguns cartrons porten al verso indicacions de la tècnica fotogràfica emprada, manuscrites de el fotògraf.

L'àmbit geogràfic està circumscrit a la província de Lleida, amb les soles excepcions d'Andorra, de l'entorn de la Pica d'Estats i l'anomenada "muralla de Finestres", ubicada en la província d'Osca. Gairebé totes les imatges són de les serralades pirinenca i pre-pirinenca; són excepcionals les de la terra baixa (Agramunt, Ciutadilla, Lleida). El motiu principal que trià Vidal per deixar-ne constància a les seves fotografies és el de viles i pobles en el seu entorn rural (55 imatges), seguit a molta distància de les singularitats naturals (congostos, coves i altres), amb 15 imatges; edificis històrics (12); muntanyes i cims (9), edificis utilitaris (molins, masies, cabanes) amb

6; estanys (5); (esllavissades i riuades) amb (4); cascades (2) i megàlits (2).

Les imatges estan preses en l'interval 1888-1896, que comença amb el retorn de Vidal al cos de Mines després d'uns anys d'interinitat i s'acaba amb l'ascensió a la Pica d'Estats. Vidal aprofità els seus viatges professionals, preferentment els estius, per tal de documentar els trets geogràfics de la província quina descripció se li havia encomanat en un llunyà 1873; descripció que mai no acabaria del tot (ARAGONÈS, 1992). En la taula 1 es pot veure que el nombre de fotografies de cada any era variable: si els dos primers varià entre 15 i 20, el tercer (1890, l'any que acabà l'*Àlbum* provincial) hi aportà unes 40 imatges, com si preparés un segon àlbum. Després alternaren anys de producció semblant als dos primers (1892, 1894 i 1895) amb anys menys productius.

Les notes que Vidal va estampar en tinta en 37 dels cartrons (el 29%) autentifiquen la part genuïna de de la col·lecció original. Bataller repeteix en la seva llista les localitats de Vidal en 23 ocasions, i n'hi afegeix 48; als cartrons n'hi afegeix 13 més. Deixà, doncs la col·lecció toponímicament referenciada en un 76%. L'inventari de Barnadas reconeix 9 casos incerts o dubtosos (R 12, 14, 21, 72, 74, 79, 107, 110 i 124), alguns dels quals s'han pogut identificar posteriorment.

2. Còpies soltes. Són 49 còpies de la mateixa col·lecció que per algun motiu no es varen muntar en cartró. La Taula 3 recull aquelles quina localitat s'ha pogut conèixer o identificar. N'hem diferenciat tres categories:

- A. 27 còpies amb número de clixé (3 de repetides)(Arxiu, Vidal 3A).
- B. 16 còpies no numerades, la data de les quals, exacta o aproximada, és coneguda (Arxiu Vidal, 3B).
- C. 2 còpies ni numerades ni identificades (Arxiu, Vidal 3C).

Les 4 còpies sense localitat ocupen la referència C3bis de l'Arxiu Vidal.

3. Construccions panoràmiques (Taula 2). 3 construccions panoràmiques fetes a partir de les imatges d'alta muntanya: una de les muntanyes andorranes (A); la segona de les pallareses [B] i la tercera, inusualment llarga, de les araneses [C]; les dues darreres parcialment ensamblades. Inclou 2 còpies numerades 94 i 95.

Completen aquest apartat dues panoràmiques del Montsec (dues làmines de 52x24,5 cm sobre cartró, una d'elles amb contactes geològics dibuixats, fig. 3), que s'han afegit a la col·lecció sobre cartró amb els números 129 i 130.

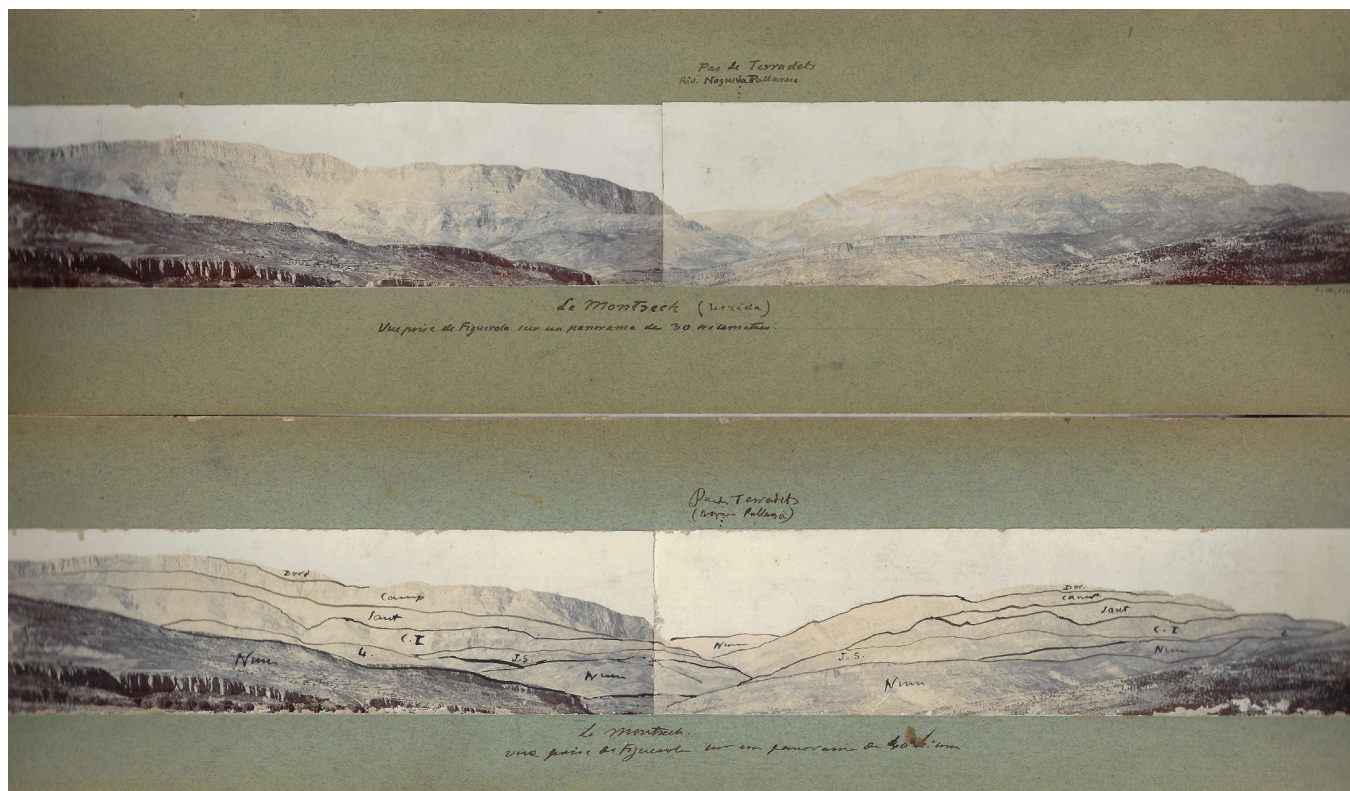


Fig. 3. Panoràmiques del Montsec pensades per ser mostrades durant l'excursió de la Societ  G ologique de France, de l'11 al 15 d'octubre de 1898.

4. Col·lecci  en format postal (Arxiu Vidal, 3E). Consta de 24 c pies en format i paper postal (fig. 4). Algunes amb numeraci  pr pia (18-21 i 27-37); dues identificades pel mateix Vidal (Serra de Miravet, el Pont de Suert i el poble de Sas), i dues per Bataller (la Seu d'Urgell, n m 20, i el pas de Terradets). S'ha comprovat que aquesta s rie, menys coneguda que la 18x24, la va impressionar Vidal a 9x9 amb la c mera estereosc pica Goerz 9x18 (fig. 4).

5. Tres c pies originals d'altres autors (Arxiu Vidal, 3 F). S n 4 c pies de tema i mida divers. Inclou 2 fotografies de pous artesianes del delta del Llobregat originals d'Albert Cars , una de

Billanova (Ribagor a, Osca) original de Juli Soler i Santal , i una vista antiga d'Eivissa.

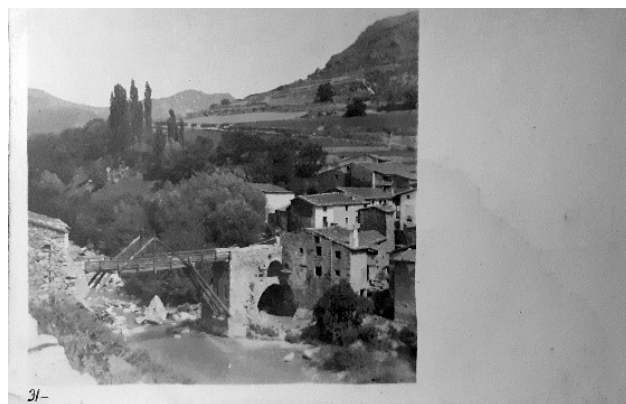


Fig. 4. Postal n m. 31: vista del Pont de Bar (Clix  9x9 n m. A 1048).

La fotografia de laboratori

Pel que fa als positius de fòssils, s'han aplegat en tres apartats de la peça 9:

- 33 còpies retallades de peixos de la pedrera de Meià, algunes datades el 1902, i dos esborranys de làmines de les publicades per SAUVAGE (1903) (Arxiu Vidal, 9A).
- 10 sobres que contenen fotografies retallades de gasteròpodes revisades per Bataller (Arxiu Vidal, 9B).
- Fòssils diversos: *Chama coquandi* Vid (foto d'estudi); *Prolebias* aff. *P. oustaleti* Sauv. (Aquitanià de Tàrrrega); una làmina amb 3 fotos del gasteròpode *Solarium*; tres còpies d'una nimfeàcia numerades 150-152 i tres en paper postal d'una fulla indeterminada numerades 153-155 (Arxiu Vidal, 9C).
- La més espectacular és sens dubte la del crocodílid de la fig. 5, també del jaciment del Montsec.



Fig. 5. *Alligatorium depereti* Vid, (BARNADAS, 2018).
Fotografia enviada a Depéret, segons es llegeix en la nota manuscrita de Vidal.

II. FONS DEL DR. MARIÀ FAURA I SANS

Faura, fotògraf

El Dr. Marià Faura i Sans (Sants, 1883-Barcelona, 1841) s'inicià en els estudis geològics amb el Dr. Almera i amb Norbert Font i Sagué; va estar vinculat al Museu abans i després de cursar la llicenciatura i el doctorat en Ciències Naturals (1912), període durant el qual va publicar treballs de geologia, paleontologia i espeleologia. Va substituir el Dr. Almera en la continuació del full 6è del Mapa Geològic fins 1919, moment en què va ésser nomenat director del Servei Geològic de la Mancomunitat, que establí la seu en el Museu Martorell. Faura aconseguiria acabar cinc fulls del nou Mapa Geològic de Catalunya, però la supressió del Servei primer i de la Mancomunitat després a mans de la Dictadura (1924-1925) l'abocà a una crisi existencial que estroncà la seva carrera científica -també la fotogràfica-, dedicant-se en endavant a la geologia aplicada i a l'ensenyament (GÓMEZ ALBA, 1995b, ARAGONÈS, 2006 i 2007).



Fig. 6. Marià Faura i Sans, acadèmic "dei Lincei", pels volts de 1920

El 1904 visqué Faura el procés de dotar d'imatges del país el primer manual català de Geologia, obra del seu mestre (Norbert Font i Sagué, 1905). Del Museu estant, col·laborà en l'observació de l'eclipsi solar de 30 d'agost de 1905, que va ser fotografiat amb una càmera de 13x18; fotografies que, entre d'altres, conservaria a la seva col·lecció particular. Com a membre del Club Muntanyenc observà la tècnica del reconegut fotògraf Josep Maria Co de Triola en l'exterior i l'interior de les coves i avencs que exploraren entre 1907 i 1908. Més endavant, ell mateix va fotografiar l'expedició de l'avenc Font i Sagué (FAURA, 1912) amb una càmera 9x12; càmera que usaria preferentment en el laboratori, on fotografià algunes de les col·leccions del Museu: la de fòssils paleozoics, objecte de la seva tesi doctoral (1912), i successivament la de briozous terciaris i quaternaris i la de mol·luscs pliocènics i quaternaris.

Essent professor a l'Escola d'Agricultura des de 1913, aconseguí establir-hi un laboratori de fotomicrografia, amb el que assajà l'aplicació del color (autocroms) a la petrografia (FAURA, 1917). Paral·lelament, adquirí una càmera estereoscòpica 6x13 amb la que deixaria constància de les seves excursions i viatges fins 1923, aplegant una extensa col·lecció de vistes.

Faura il·lustrà bona part de les seves publicacions amb fotografies pròpies, com el treball dels briozous que va fer amb Ferdinand Canu (FAURA & CANU, 1916), un article sobre els adobs naturals de les coves (FAURA, 1919) o els quatre llibrets dels fulls geològics de la Mancomunitat (FAURA, 1923-1924); publicà en la *Revista Ibèrica* excel·lents reportatges com el dels efectes del temporal de 20 de febrer de 1920 (FAURA, 1920), o l'excavació del Mamut de Pedralbes (FAURA, 1922b).

Arran de la crisi personal derivada de la desaparició del Servei Geològic, Faura va entrar en un període que anomenà "d'austeritat", abandonant les activitats públiques i també la fotografia. Cosa que no l'impedí participar activament en el 14è Congrés Internacional de Geologia celebrat

a Madrid el 1926 -un compromís adquirit-, il·lustrar les guies d'excursions d'aquell esdeveniment celebrades a Catalunya (FAURA & MARÍN, 1926, FAURA, 1926a) i Mallorca (FAURA, 1926b); o enriquir amb fotografia pròpia la segona edició de la *Geologia* de Font i Sagué (FAURA, 1926c). Encara il·lustraria una entrada de l'Enciclopèdia Espasa (FAURA, 1929), un article sobre la hidrogeologia subterrània de la capçalera de la Garona (FAURA, 1933) o el primer capítol de la fallida *Geografia de Catalunya* de la Llibreria Catalònia (FAURA, 1936). Però el gruix de les seves fotografies romandria inèdit, fins que el 2010 van veure la llum algunes de les seves primeres imatges inèdites (ARAGONÈS, 2006, 2010, 2016), i recentment les de les excursions a la conca potàssica que va fer els anys 1914 i 1922 (ARAGONÈS & FÀBREGA, 2021).

El llegat Faura i Sans al Museu

Entre juliol de 1973 i març de 1974, 32 anys després de la mort del Dr. Faura, el Museu Geològic del Seminari va acollir l'esplèndid llegat dels seus materials científics, cedits per la seva vídua Maria Roser i Giménez, qui els havia conservat al domicili familiar des de 1941. Un traspàs que va ser possible gràcies a les gestions del director del Museu, Dr. Lluís Via i Boada (1910-1991) i del Dr. Rafael Candel i Vila (1903-1976) -responsable que n'havia estat durant la guerra civil-. Segons l'inventari signat pels Drs. Candel i Valentí Masachs (1915-1981), el llegat incloïa la biblioteca (448 títols de llibres, 1.651 separates i 49 títols de revistes), la cartoteca, els treballs de geologia aplicada, les col·leccions de fòssils, minerals i roques; l'arxiu (documentació personal, correspondència i fitxers dels seus treballs principals) i els materials fotogràfics. Pel que fa a la part fotogràfica del llegat, que és la que aquí ens interessa, l'inventari no va entrar en detalls: nombrosos paquets de caixes de negatius; un llibre de registre amb 218 inscripcions, 26 caps de diapositives, 32 diapositives soltes, una carpeta de positius i sengles retrats emmarcats dels seus dos mestres (vegeu l'apèndix documental).

El material fotogràfic

Arran de l'inventari efectuat per nosaltres l'any 2022 i revisat posteriorment, podem diferenciar els següents conjunts:

a) **Plaques de vidre.** Consta de 125 caps de plaques estereoscòpiques 6x13 que apleguen la fotografia de camp, esdeveniments diversos i la fotografia familiar. Es conserven en les caps originals, disposades en una calaixera en el Compactus de l'Arxiu (fig. 7 i 8). La resta, principalment destinada a la fotografia de laboratori i a la seva col·lecció personal, inclou 48 caps de 6,5x9 cm, 34 de 9x12, 14 de 13x18; 7 de 18x24 i 26 d'altres formats. Sumen 254 caps, que a raó de 12 plaques cadascuna permet estimar el nombre de plaques al voltant de les 3.000. Generalment Faura conservava cada placa en un sobre de paper de ceba en el que anotava la localitat de la vista o el nom del fòssil.



Fig. 7. Arxiu de negatius Faura: moble de calaixos



Fig. 8. Arxiu de negatius Faura: Vista cenital del calaix núm. 7

b) Llibre de registre. No sembla que Faura hagués portat un registre de les seves fotografies, atès que l'únic que ens ha arribat és el de les primeres 218 plaques de la seva col·lecció personal en un llibre personalitzat de 201 pàgines dobles del que només va aprofitar les set primeres. No fa gaires anys que un intent maldestre d'utilitzar aquest llibre per a enregistrar la resta de la col·lecció fauriana hi va deixar una petja tan inesborrable com injustificable.

c) Positius en paper. Faura començà una col·lecció de còpies positives a l'estil de la de Vidal, aplegant 38 vistes de les seves primeres excursions, de les que n'han sobreviscut 23; també una de fotomicrografies de roques que consta de 4 unitats; totes sobre cartró. A aquestes s'hi suma un centenar de fotografies soltes, algunes de les quals foren utilitzades en les seves darreres publicacions. Ambdues col·leccions es conserven en les capses P de l'arxiu Faura.

d) Diapositives. Amb les seves fotografies i les procedents d'altres fonts, Faura formà una vasta col·lecció de diapositives 8x10 destinades a l'ensenyament o a la divulgació de la geologia i les seves aplicacions. N'hi ha 28 capses de fusta numerades amb capacitat per 50 unitats cadascuna (fig. 9 i 10), de manera que podrien arribar a ser 1.300 si hi fossin totes; de moment ubicades en el Compactus de l'Arxiu. Aquest apartat no l'hem de tractar aquí, atès que encara està pendent d'inventari.



Fig. 9. Algunes de les capses que contenen les diapositives de Faura



Fig. 10. Diapositives: vista cenital d'una caixa plena

Les plaques de vidre

Primeres fotografies (1911-1912). Les primeres plaques de què tenim notícia les trobem enregistrades en la seva col·lecció personal. Són fetes amb càmeres de gran i mitjà format, però sobretot amb la 9x12 cm: fòssils del museu Vidal, briozous lutecians i alguns vertebrats (taula 4); seguides per les primeres fotos de camp: les exploracions de la cova de Rialb i de l'avenc Font i Sagué, ambdues de 1911, i les primeres excursions pirinenques (taula 5). Vegeu en les làmines les fotos F-1, F-5 i F-8.

El primer objectiu clar del Faura fotògraf va ésser documentar la seva tesi doctoral (FAURA, 1913), en la que va incloure 8 fotografies de fòssils paleozoics i 11 de paisatges geològics i miners, 6 de les quals eren seves seues i la resta d'altres fotògrafs (Cuyàs i Oliveras, si més no), quins clixés conservaria en la seva col·lecció particular.

La fotografia de laboratori (1912-1918). Tot seguit es va aplicar a fotografiar de forma sistemàtica les col·leccions del Museu. És així que va aplegar un arxiu fotogràfic de 159 negatius de vidre que retraten 137 dels 332 fòssils paleozoics de la col·lecció sobre la que havia edificar la seva tesi i el treball *Prodromus paleozoicus fauna et florum fossilium Cataloniae* -en realitat el fitxer de la col·lecció, que li va valdre el premi Agell de la Reial Acadèmia de Ciències l'any 1914-. Els

fòssils serien traslladats al Museu Martorell l'any 1918 com a part de col·leccions les del Mapa Geològic, essent Faura regent de Paleontologia de l'esmentat Museu (GÓMEZ ALBA, 2007, p. 104). Però Faura servà els negatius en la seva col·lecció particular, amb els quals s'ha pogut reconstruir la Taula 6, que detalla una col·lecció numerada de 332 fòssils, ordenada estratigràficament des del Càmbric fins al Carbonífer. Moltes de les espècies que s'hi citen es reconeixen en el llistat de les traspassades al Museu Martorell, per bé que en ell estan agrupades per jaciments i en conseqüència l'ordre numèric és diferent del de la nostra taula (ALMERA & FAURA, 1918).

El següent projecte fotogràfic va ser documentar la col·lecció de Briozous terciaris i quaternaris, un projecte al qual va aportar el seus coneixements l'especialista francès Ferdinand Canu (1863–1932) amb qui Faura havia connectat el 1913. La col·lecció de plaques de vidre està numerada del núm. 1 al 62 i comprèn 57 espècies representades en 72 clixés, molts dels quals van acompanyats de dictàmens o comentaris de l'especialista (Taula 7). La memòria es va publicar en *Treballs de la Institució Catalana d'Història Natural* (FAURA & CANU, 1916), amb lleugeres variacions respecte de la nostra llista, més 3 fotos panoràmiques de Faura i 7 làmines construïdes amb 59 clixés de fòssils, quins negatius s'han conservat (top. 24.1).

Finalment va abordar la malacologia del Pliocè i el Quaternari, en bona part producte de les seves recol·leccions a l'Alt Empordà, als que va afegir les del Baix Llobregat de la col·lecció Almera, resultant 77 clixés de vidre corresponents a 72 espècies classificades. No essent aquesta una col·lecció numerada, s'ha ordenat per ordre alfabètic de gèneres i espècies (Taula 8). Faura va intitular aquest recull *Cataloniae. Malacologia y Paleontologia Pliocènica y Cuaternaria*, les fitxes del qual es troben en el seu fons de l'Arxiu Històric i Biogràfic del Museu. Probablement la intenció era il·lustrar les fitxes amb els positius d'aquesta col·lecció, però això no es va arribar a fer.

La instal·lació en l'Escola d'Agricultura, a instàncies seves, d'un laboratori de fotomicrografia (1916) va obrir a Faura l'accés als estudis petrogràfics. El desembre d'aquell any presentà a la Institució Catalana d'Història Natural les primeres fotomicrografies de roques catalanes en color obtingudes amb un aparell construït expressament per la casa Cuyàs (FAURA, 1917). Amb el mateix aparell fotografià la petrografia dels meteorits catalans (FAURA, 1921b, 1922a) i la descomposició de les fibres d'amiant (FAURA, 1921). Les escasses plaques que d'aquells treballs s'han conservat es trobaran en la Taula 15.

La fotografia de camp: la sèrie estereoscòpica (1913-1924). El 1913 Faura comença a emprar la càmera estereoscòpica de 6x13, amb la qual documentarà les seves excursions i viatges per Catalunya, la Península, les illes i l'Europa central i occidental, així com esdeveniments diversos; també retratarà amb ella els seus familiars i amics. Emplenarà 125 capsas de negatius en les que desarà les plaques embolcallades en sobres de paper de ceba en els que havia anotat les dades de la imatge (bàsicament, localitat i any). Atès que cada capsa portava de fàbrica 12 plaques verges i sense comptar que moltes estan sobrecarregades, una estimació conservadora comptaria unes 1.500 plaques impressionades. L'apartat d'excursions i viatges és espectacular: ocupa 112 capsas, de les quals 68 de Catalunya, 9 de Mallorca, 22 de la resta d'Espanya i 13 dels viatges a l'estranger; altres dues contenen plaques no identificades (taula 9). Completen aquesta secció cinc capsas de reportatges i sis de retrats de familiars i amistats (taules 10 i 11).

Faura havia agrupat les plaques geogràficament en les capsas comercials de les plaques verges, en moltes de les quals escrigué el nom del contingut (Cardona, Cap de Creus, Montserrat, Sòller, Vilafranca per exemple), de forma que en una capsa coincideixen fotografies preses en dates diferents: un sistema que s'ha respectat en arxivar-les. S'han disposat en una calaixera; moble del que ocupen 21 calaixos (fig. 7 i 8).

La col·lecció personal. Amb els anys, Faura va aplegar una col·lecció molt heterogènia en la que es barregen fòssils amb mapes i plànols, fotografia de camp, maquinària, reproduccions d'altres treballs i fotografia comercial, en la que hem distingit els següents apartats:

I. Part seriada i enregistrada (taula 12). Consta de 18 capsos que contenen 218 negatius de formats i temàtiques diverses: excursions, maquinària, fotografia fòssils, de plànols i d'imatges, fins i tot vistes comprades. Les fotografies d'excursions i de fòssils que s'han detallat prèviament en les taules 4 i 5. Acompanya aquesta part un llibre de registre on Faura havia anotat els primers 218 negatius de la seva col·lecció els negatius, per bé que alguns registres es varen deixar buits.

II. Apèndix a la part seriada (taula 13). Per la seva composició heterogènia podria ser la continuació de l'anterior, que per algun motiu no es va arribar a enregistrar. S'hi trobaran capsos miscel·lànies, fotografia d'imatges (probablement destinada a ésser transformada en diapositives), maquinària, etc. És de destacar una fotografia de començaments de segle, la més antiga de la sala del Museu, en la que es pot veure a mossèn Font i Sagué pintant un quadre entre l'armari dels animals dissecats i el bust de Carles de Gimbernat (fig. 11).

III. Fotografia comercial (Taula 14). Col·lecció de capsos de diapositives estereoscòpiques 6x13 de paisatges europeus (Suïssa, França, Nàpols i Escòcia), de paratges naturals cèlebres dels Estats Units i de la Cova del Drac.



Fig. 11. La col·lecció personal de Faura i Sans serva tresors com aquest, on es pot veure un Font i Sagué amb el pinzell a la mà, assegut en la sala del Museu en presència del bust de Carles de Gimbernat; les aus dissecades li serveixen de model. Sens dubte és la fotografia més antiga del Museu, feta els darrers anys del segle XIX o els primers del XX

IV. *Geologia (Taula 15)*. En aquest apartat hi trobem plaques negatives de gran format dels mamífers fòssils del Museu Martorell; plaques macro i micro dels meteorits de Catalunya; fotomicrografies de roques de Catalunya i del País Basc i plaques de les coves de Mallorca. També diapositives autòcromes de microfàcies i de la col·lecció de grans blocs del Museu Martorell.

V. *Fotografia estereoscòpica d'altres autors (taula 16)*. Inclou una capsula de negatius de les exploracions subterrànies del Club Muntanyenc, obra de Josep Maria Co de Triola (1842-1922); una altra d'autor desconegut (excursió al Monestir de Piedra; possiblement la que va fer Faura en companyia dels alumnes de l'Escola de Mines de Madrid l'any 1909). La resta són plaques positives de petit format dels fotògrafs Narcís Cuyàs i Parera (1880-1953), Jaume Oliveras i Brossa (1877-1957), les germanes Josefa y Conxa Pinilla Campoamor (una capsula dedicada a Faura), dues capsules d'Emil Racovitza (1848-1947), company de Faura en dues expedicions espeleològiques l'estiu de 1910; i dues de les coves de Bétharram, d'autor desconegut.

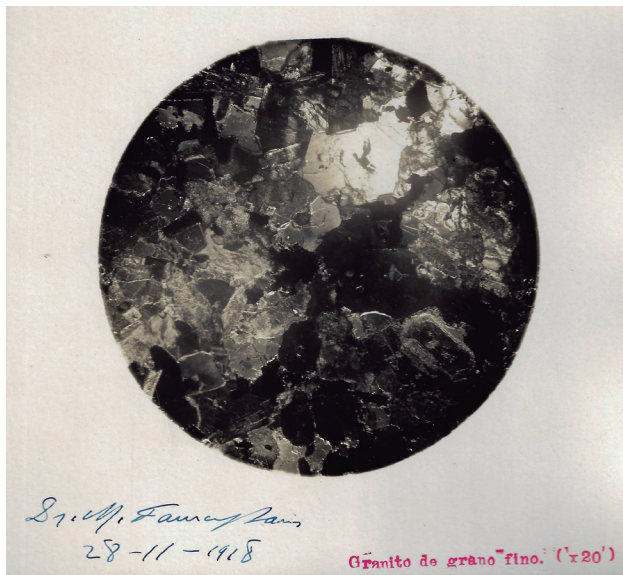


Fig. 12. Fotomicrografia d'un granit de gra fi, datada i signada per Faura (Top. C-2, n° 1)

Els positius en paper

Les col·leccions sobre cartró. Se suposa que són els positius que Faura volia conservar. Són les següents:

a) *Taula 17. Fotografia de muntanya* (Top. Faura P, C-1). Constava de 38 làmines (36 de numerades) sobre cartró de color fosc de mida 21,5x28 cm, a les que s'han adherit positius de 17x23. Se n'han conservat 23 (el 64%); al verso quatre hi porten l'explicació i dues una imatge semblant de mida reduïda. La majoria són d'excursions a les muntanyes ripolleses i berguedanes; d'altres inclouen l'exploració de la Cova de Rialb (28/09/1911), la cara nord de Montserrat: (regió dels Frares) i Salillas, poble de la província de Saragossa amb habitatges subterranis.

b) *Fotomicrografies de roques ígnies* (Top. Faura P, C-2). Consta de tres làmines de 25x34 cm; la quarta és de mida més reduïda. Estan numerades i retolades artísticament; datades i signades per Faura (fig. 12).

c) *Fotografia diversa* (Top. Faura P, C-3). Inclou mapes: Geològic d'Espanya (publicat) i dues còpies de l' Hidrogeològic de l'Empordà (manuscrit de Faura), una d'elles dedicada a Vidal; fotografia de camp (El Bolet de Valldeu; avenc del Daví) i altres: Stand Dr. Faura (Madrid, 1926); i una imatge de *Victoria regia* del riu Caracará.

Fotografia de camp. S'ha classificat per formats, cosa que permet relacionar les còpies entre elles i amb determinades publicacions.

a) Format 8,5x11 (Top. Faura P, A-2). 10 fotografies de les primeres imatges fetes amb la càmera 9x12: l'exploració de l'avenc Font i Sagué (3/09/1911) i les excursions al Cadí, la Serra de Busa i la mina de Surroca.

b) Format postal 9x13 (Top. Faura P, A-3). 11 còpies de geleres pirinenques i entorn de l'Escala i el Cap de Creus; esllavissada de Guimerà.

- c) Contactes 6x13 (Top. Faura P, A-1). 28 còpies, la majoria de les quals corresponen a l'excursió C-3: de 1926 (mina de potassa de Súria, fotos d'interior per Marín), Vall d'Aran i monuments naturals (El Paller de N'Ubac, El Capelló de Capellades, Montserrat), i coves.
- d) Format 13x18 (Top. Faura P, A-4). 41 còpies de Súria i Cardona, Montsec, Vall d'Aran i coves de Mallorca. Una selecció que sembla feta per triar les imatges a publicar en les dues guies de les excursions C-3 i C-6 del XVI Congrés.
- e) Altres formats (Top. Faura P, A-5): Sondeig de la Ferla (15/05/1923), geleres i paisatges no identificats.
- f) Composicions (Top. Faura P, A-7): Cingleres, Estrets (Montsec) i panoràmica pirinenca.

Fotografia de fòssils (Top. Faura P, A-6). Tortuga estudiada (*Talassochelys*), bivalves; pistes i fòssils paleozoics.

Col·leccions diverses. Apartat miscel·lani que inclou:

- a) Positius d'altres autors (Top. Faura P, B-8): N'hi ha 3 de Co de Triola (Avencs d'Ancosa, d'en Roca, i de l'Esquerrà); 2 de Lluís Estasen del Garraf; 2 de Brangulí del dolmen del Camp de la Marunya; una de Rossend Flaqué de la Falconera; una de Zerkowitz (Garraf); dos anònims de l'excursió a l'avenc Castellsapera, una de Josep M. Bagés de les Guixeres de Castelló de Farfanya (1933) i 2 de Ricard Galceran dels afloraments de Montcada.
- b) Retrats de personatges (Top. Faura P, B-10): de Ricardo Royo Villanova, Jules Cornet, Cumings i Coomaraswami.
- c) Col·lecció de paisatges alpins (Top. Faura P, B-12): 25 còpies 16,5x22 cm.
- d) 3 postals de Catalunya (Top. Faura P, B-13): Dues panoràmiques de Barcelona (Roisin) i una dels plecs de la sal de Cardona.
- e) Postals adquirides durant el viatge a la Fenoscàndia: Top. Faura P, B-11.

- f) Recull de postals i fotografies de Museus (Top. Faura P, B-14). Dels museus de Teruel, Saragosa, Bonet de València, de la col·lecció litològica de l'Istituto Superiore Agrario de Perugia, del Museo Nacional de Ciencias Naturales i del Museo de la Plata (Argentina).

BIBLIOGRAFIA

- ABEL, Ton (1989). "El que ens revela una col·lecció centenària". *Muntanya*, **765**: 184-86.
- ALMERA, Jaume (1901). "El criadero de sal gema de Cardona". *El Mundo Científico*, **340**: 628-631.
- ALMERA, Jaume; FAURA, Marià (1918). *Enumeració de les espècies fòssils dels terrenys paleozoics de la província de Barcelona recollides en la preparació del Mapa Geològic de Catalunya*. Barcelona, Museu Martorell. Publicacions de la Junta de Ciències Naturals. Tiratge a part de l'*Anuari de la Junta de Ciències Naturals de l'Ajuntament i Diputació de Barcelona*, **3**, p. 119-135.
- ARAGONÈS, Enric (1992). "Luis Mariano Vidal y la Comisión del Mapa Geológico de España". *Boletín Geológico y Minero*, **103**: 1054-1073.
- (2006). "Marià Faura i Sans i el Servei del Mapa Geològic de Catalunya (1916-1924)". *Treballs del Museu de Geologia de Barcelona*, **14**: 81-264.
- (2007). "El Mapa Geològic de Catalunya entre el XIV Congrés Internacional i la guerra civil (1926-1936)". *Treballs del Museu de Geologia de Barcelona*, **15**: 81-227.
- (2010). *Marià Faura i Sans (1993-1941), espeleòleg*. Barcelona, Federació Catalana d'Espeleologia.
- (2016). "Recordant Marià Faura i Sans (1883-1941)". *Notícies de Natura*, **31**.
- (2017). "Un epistolario inédito de Lucas Mallada: las cartas a Luis Mariano Vidal y Carreras (1873-1902)". *Treballs del Museu de Geologia de Barcelona*, **23**: 27-102.

- (2018): “El llegat Vidal al Servei Geològic de Catalunya (1922). Història i estat actual”. *Llibre d’Actes del Primer Congrés de patrimoni Miner i Història de la Geologia a Catalunya. Homenatge a Lluís Marià Vidal. Solsonès, Bages i la Noguera, maig de 2018*, p. 325-346.
- ARAGONÈS, Enric, i FÀBREGA, Albert (2021). “La conca potàssica, fotografiada per Marià Faura i Sans (1914-1924)”. *Dovella*, **130**, per. 38-46. També a: *El Salí*, **318**: 16-23.
- BARNADAS, Ramon (2014). “Pioners de la fotografia de muntanya”. *Vèrtex*, **254**, per. 30-43.
- (2017). “La fotografia de altura de Lluís Marià Vidal i Carreras”. A: J. HERNÁNDEZ LATAS (ed.): *I Jornadas de Investigación en Historia de la fotografía, 1839-1939: Un siglo de fotografía*. Zaragoza, Institución Fernando el Católico, p. 373-384.
- (2018): “Lluís Marià Vidal, fotògraf”. *Llibre d’Actes del Primer Congrés de patrimoni Miner i Història de la Geologia a Catalunya. Homenatge a Lluís Marià Vidal. Solsonès, Bages i la Noguera, maig de 2018*, p. 55-60.
- CERVELLÓ, Josep M; FREIXES, Antoni (2022). “Lluís Marià Vidal i els orígens de l’espeleologia catalana”. *Muntanya*, **940**: 58-71; **941**: 46-61.
- FAURA I SANS, Marià (1912). “En busca del riu soterrani de les coves de Garraf. Exploració de l’avenc Font i Sagué”. *Butlletí del Centre Excursionista de Catalunya*, **205**: 42-57.
- (1913). “Síntesis estratigráfica de los terrenos primarios de Cataluña con una descripción de los yacimientos fosilíferos más principales”. *Memorias de la Sociedad Española de Historia Natural*, **9**: 5-202.
- (1917). *La microfotografía en colores aplicada a la petrografía. Conferència donada en el Centre Excursionista de Catalunya en el 24 de maig de 1917*. Barcelona, La Neotípia. 16 p., 2 lám.
- (1919). “Adobs naturals en els avencs i coves de Catalunya i Balears”. *Agricultura*, (**12**: 226-229.
- (1920). “Geodinamismo de la costa catalana y efectos del temporal del 20 de febrero de 1920”. *Ibérica. El Progreso de las Ciencias y de sus aplicaciones*, **320**: 177 i 185-192.
- (1921a). “Descomposición de las fibras de amianto de Teijeiro y de otras localidades de Galicia”. *Asociación Española para el Progreso de las Ciencias, Congreso de Oporto*, **6**: 237-244.
- (1921b). “Meteorits caiguts a Catalunya”. *Butlletí del Centre Excursionista de Catalunya*, **322** 270-288.
- (1922a). *Meteoritos caídos en la Península Ibérica*. Tortosa, Ibérica. Tiratge a part d’articles publicats a *Ibérica, El Progreso de las Ciencias y de sus aplicaciones* vols. 17 i 18.
- (1922b). “Restos del elefántido cuaternario de Pedralbes (Barcelona).” *Ibérica, el Progreso de las Ciencias y de sus aplicaciones*. **436**: 42-44.
- (1923-24). *Servei del Mapa Geològic de Catalunya. Explicació dels fulls 24 (Sant Feliu de Guíxols), 34 (Vilafranca del Penedès), 39 (Vilanova i Geltrú) i 43 (Les Goles de l’Ebre)*. Barcelona, Mancomunitat de Catalunya, Junta de Ciències Naturals.
- (1926a). *Barcelona y sus alrededores. El Tibidabo y Montserrat*. Madrid, Impr. V. Rico.
- (1926b). *Cuevas de Mallorca. Excursión C-5 del XIV Congreso Geológico Internacional*. Madrid, Instituto Geológico de España.
- ed. (1926c). [Addicions a la 2^a edició de: FONT I SAGUÉ, 1905: *Curs de Geologia dinàmica i estratigràfica aplicada a Catalunya*. Barcelona, imp. La Neotípia].
- (1929). “Ventisquero”. *Enciclopedia Universal Ilustrada Europeo-Americana*. Barcelona, Espasa-Calpe, **67**: 1234-1292.

- (1933). “Orígens del Garona o orígens de l’Éssera?”. *Ciència*, **7**: 145-165, 203-218, 249-268, 297-313, 337-345.
- (1936). “Ressenya històrica de la geologia catalana”. In: JORDANA, C. A: *Geografia de Catalunya*. Barcelona, Llibreria Catalònia, **1**: 73-104.
- FAURA I SANS, Marià; CANU, Ferdinand (1916). “Sur les bryozoaires des terrains tertiaires de la Catalogne ». *Treballs de la Institució Catalana d’Història Natural*, [2]: 60-193.
- FAURA I SANS, Marià; Marín, AGUSTÍN (1916). *Cuenca potàssica de Catalunya y Pirineo Central. Excursión C-3 del XIV Congreso Geológico Internacional*. Madrid, Instituto Geológico de España.
- FONT I SAGUÉ, Norbert (1905). *Curs de Geologia Dinàmica y Estratigràfica aplicada a Catalunya*. Barcelona, Est. Tipogr. Thomas.
- GALERA, Andreu (2009). *L’enginyer Emili Viader i el descobriment de la conca potàssica catalana*. Lleida, Pagès eds.
- GÓMEZ ALBA, Julio (1992). *Luis Mariano Vidal (1842-1922). Biografia*. Barcelona, Ajuntament, Museu de Geologia.
- (1995a). “Lluís Marià Vidal i Carreras, Barcelona 1842 – Barcelona 1922”. A: CAMARASA, Josep M., i ROCA, Antoni (ed.): *Ciència i Tècnica als Països Catalans: una aproximació biogràfica*. Barcelona, Fundació Catalana per a la Recerca, **1**: 565-594.
- (1995b). “Marià Faura i Sans, les Corts de Sarrià (avui Barcelona), 1883-Barcelona, 1941”. A: CAMARASA, Josep M., i ROCA, Antoni (ed.): *Ciència i Tècnica als Països Catalans: una aproximació biogràfica*. Barcelona, Fundació Catalana per a la Recerca, **2**, per. 1119-1146.
- (2007). *La Cuenca carbonífera Surroca-Ogassa (Ripollès; Catalunya, España)*. Barcelona, Institut de Cultura de l’Ajuntament. (Monografies del Museu de Ciències Naturals, 4).
- LACASA, Antoni (2016). *De la litografia a la paleontologia. Història del jaciment paleontològic La Pedrera de Meià a la serra del Montsec (Lleida)*. Lleida, Fundació Pública Institut d’Estudis Ilerdenses de la Diputació de Barcelona.
- ROSELL, Joan (1989). “Homenatge a Lluís Marià Vidal”. *Muntanya*, **765**: 179-183.
- SAUVAGE, Henri-Émile (1903). “Notice sur les poissons du calcaire lithographique de la province de Lérida” (Espagne)”. *Memorias de la Real Academia de Ciencias y Artes de Barcelona*, **4(35)**.
- THOSI CODINA, Silví (1905). “Las salinas de Cardona. Una maravilla geológica de la montaña catalana”. *Hojas Selectas*, **41**: 386-396.
- VIDAL I CARRERAS, Lluís Marià (1896). “Excursió a la Pica d’Estats” (Agost de 1895). *Butlletí del CEC*, **21**: 57-78, 3 fotos.
- (1897). Noves excursions a la Pica d’Estats”. *Butlletí del CEC*, **26**: 89-106; **27**: 121-128, 9 fotos
- (1898). “Excursió a Cadaqués y Sant Pere de Roda”. *Butlletí del CEC*, **39**: 101-109; **40**: 125-138, 10 fotos
- (1899). “Excursió al castell de Requesens, Agullana, Besalú, Olot y Collsacabra”. *Butlletí del CEC*, **54**: 161-164; **55**: 177-201, 32 fotos
- (1907). “A la vall d’Aran y al Canigó”. *Butlletí del CEC*, **150**: 193-211, 5 fotos.
- (1908a). “Descripció física general de Catalunya”. In: CARRERAS CANDI, F. (dir.): *Geografia General de Catalunya*, **1**: 1-71
- (1908b). “Catalunya. Ressenya mineral”. In: CARRERAS CANDI, F. (dir.): *Geografia General de Catalunya*, **1**, p. 225-246.
- (1914a). “Província de Lleida”. In: CARRERAS CANDI, F. (dir.): *Geografia General de Catalunya*, **3**.
- (1914b). Nota paleontològica sobre el Silúric superior del Pirineo catalán”. *Memorias de la*

Real Academia de Ciencias y Artes de Barcelona, **11(19)**: 307-313.

- (1915). “Nota geológica y paleontológica sobre el Jurásico superior de la provincia de Lérida”. *Boletín del Instituto Geológico de España*, **36**: 17-55, 13 fig, 6 lám.
- (1917a). “Geología del Montsech”. *Anuari de la Junta de Ciències Naturals de Barcelona*, [1]: 152-155. 3 fotos, 1 lám.
- (1917b). *Nota paleontológica sobre el Cretáceo de Catalunya*. Barcelona, Impr. Moderna de Guinart y Pujolar, 19 p, 4 lám.
- (1917c). “Edad geológica de los lignitos de Selva y Binisalem (Mallorca) y descripción de algunas especies fósiles”. *Memorias de la Real Sociedad Española de Historia Natural*, **10(7)**: 343-358, 3 lám.
- (1919). “Montserrat”. *Ibérica*, **287-288**: 65-71; 7 fotos, 1 lám.
- (1921a). “Segunda nota paleontológica sobre el Cretáceo de Catalunya”. *Butlletí de la Institució Catalana d’Història Natural*, (2)**1**:56-63, 3 lám.
- (1921b). “Contribución a la paleontología del Cretácico de Catalunya”. *Memorias de la Real Academia de Ciencias y Artes de Barcelona*, **17(2)**: 89-107, 4 fig, 8 lám.

VIDAL I MARTÍ, Albert (2018). “L’empremta de Lluís Marià Vidal i Carreras en l’excursionisme català”. *Llibre d’Actes del Primer Congrés de patrimoni Miner i Història de la Geologia a Catalunya. Homenatge a Lluís Marià Vidal. Solsonès, Bages i la Noguera, maig de 2018*, p. 67-82.

VIRGILI, Carmina (2006). “Els pioners de la geologia a Catalunya”. *Muntanya*, **853**: 14-21.

AGRAÏMENTS

Als amics Ramon Barnadas i Francesc Carrasco per la lectura crítica del manuscrit. A la senyora Isabel Benet, ajudant en la identificació d’alguns dels positius de Faura.

APÈNDIX DOCUMENTAL

“Relación del Material fotográfico” Extracte de: [CANDEL I VILA, Rafael, i MASACHS I ALAVEDRA, Valentí]: *Inventario del material científico, propiedad personal del Dr. Mariano Faura y Sans, cedido [...] en fecha de 21 de Julio de 1973.* (Arxiu del Museu Geològic del Seminari)

- 26 cajas de diapositivas (50 unidades) de tema principalmente geológico.
- 32 diapositivas sueltas de tema biológico (estructuras vegetales).
- 1 carpeta grande con varios sobres de positivos, que pueden agruparse en temas paisajísticos, estructuras geológicas y petrográficas, fotografías de fósiles, etc. Destacan las fotografías montadas en cartulina artística del Dr. Almera y N. Font y Sagué.¹
- Registro impreso (*Arxiu fotogràfic. Dr. M. Faura y Sans*) para el material fotográfico, de 201 dobles folios, con sólo 218 unidades inscritas.
- Numerosos paquetes de cajas de negativos, algunos con indicación del tema: Manresa, Cardona, Vilafranca, Barcelona; Empordá, St. Feliu de Guíxols, Lloret; Núria, St. Joan de les Abadesses, Andorra; Montserrat, Montjuic, St. Llorenç del Munt; Camp de Tarragona; Mallorca; Maleïdes (Maladeta); Provincias (3 paquetes); Extranjero; Fennoscàndia; Fósiles paleozoicos distribuidos por períodos (2 paquetes); Varios; Fotos (10 paquetes, sin otra indicación); 6 cajas de negativos del Trabajo “Malacología y Paleontología pliocénica y cuaternaria (Faura y Sans); 4 cajas de negativos del Trabajo de Faura-Canu sobre Briozoos; 20 cajas de negativos de tema variado.

¹ Fotografies d'estudi dels dos grans mestres de Faura, que ell tenia en les parets del seu despatx particular.

ANNEX 1 TAULES

Índex

Taula 1. Vidal: Col·lecció de còpies positives en paper	72
Taula 2. Vidal: Composicions panoràmiques (Arxiu Vidal, peça 3B)	74
Taula 3. Vidal: Còpies positives soltes (Arxiu Vidal, peça 3)	75
Taula 4. Faura: Primeres fotografies: fòssils	76
Taula 5. Faura: Primeres fotografies: excursions	76
Taula 6. Faura: Fòssils paleozoics revisats pel Dr. Bataller	77
Taula 7. Faura: Briozous fòssils classificats per F. Canu	80
Taula 8. Faura: <i>Catalauniae. Malacologia y Paleontologia Pliocénica y Cuaternaria</i>	81
Taula 9. Faura: Excursions i viatges	83
Taula 10. Faura: Esdeveniments diversos	85
Taula 11. Faura: Fotografia personal i familiar	85
Taula 12. Faura: Col·lecció personal I: Part seriada i enregistrada	85
Taula 13. Faura: Col·lecció personal II: Apèndix a la part seriada	86
Taula 14. Faura: Col·lecció personal III: Fotografia comercial	86
Taula 15. Faura: Col·lecció personal IV: Geologia	87
Taula 16. Faura: Col·lecció personal V: Fotografia d'altres autors	87
Taula 17. Faura: Col·lecció seriada de còpies positives	88

Taula 1. Lluís Marià Vidal: Col·lecció de positius sobre cartró

Basada en l'inventari de Barnadas (2016), tenint en compte el de Bataller (pre-1962) i la col·lecció de plaques de vidre de l'Arxiu Nacional de Catalunya

(1) Numeració: en negreta: número en placa de vidre; en recta: id. en cartró

*: cartró *Atlas Fotográfico de la Provincia de Lérida*

(2). Notes: **Vidal** (tinta); **Vidal**: (llapis); *cursiva*: Bataller; entre claudàtors: Barnadas; Aragonès

Clixés diferents del 18x24: (a): 13x18; (b): 9x12; (c): 9x9; (d): 6x9

(3) Núm. d'ordre en la col·lecció (1-128); <> Fotografia descartada pel col·leccionista

*: Número o títol en l'inventari de Bataller

<i>Placa Núm (1)</i>	<i>Títol (2)</i>	<i>Data</i>	<i>Top. (2)</i>
23*	Pont Quebradís [Gòsol]	[1888-07-27]	7
24*	La collada de Aspá [Saldes]	[1888-07-24]	8
27	(a) B-17. Lago de Montornés	1888-08	40
28	[El Pont de Suert]	1888-08-14	9
[31]*	Cova del Armini [Coll de Nargó]	s/d	1
58*	Santa Lliana. 1 Lías medio; 2. Cretaceo inferior	1888-11-24	10
59	[Congost de Collegats]	[1888-11-17]	3
64	<i>Gerp</i> [Gerb]	1888-11-24	81
70*	[Entrada de la cova del Tabac (Camarasa)]	[1889-03-20]	11
72	[El Segre després de confluïr amb la Noguera Pallaresa (Camarasa)]	1888-03-20	123
78*	[Vista general de Biosca]	[1889-04-08]	12
81*	[Vista general de Ciutadilla]	1889-04-10	13
86	[La 'muralla' de Finestres]	[1889]	14
-*	B-14. Vilanova de Meià [de lluny]	[1889-05-17]	39
-*	(a) B-9. Rúbies [Camarasa]	[1889-05-20]	37
-*	(a) B-18. Forat del Oro [Forat de l'Or, Camarasa]	[1889-05-20]	41
-*	(a) B-13. St Romà d'Abella [vista general]	[1888]	36
-*	B-6. Dolmen de Piñana [de la Casa Encantada (Senterada)]	[1889-05-24]	38
[90]	[Vista general de Sort]	1889-07-	100
103*	<i>Alins i pic del Monteixo</i>	1889-07-30	15 / <60> <97> <128>
105	Esterri de Aneu [foto desenganxada; llegenda al verso]	1889-07-31	61
110	Salardú	1889-08-09	83
116*	[Vista general del Pont de Montanyana]	1889-11-30	16 / <26>
117*	[Vista general d'Alsamora (St. Esteve de la Sarga)]	[1889-12-02]	6
118*	Gerri, desde el camino de Bresca. 1: ofita; 2: Peñas de Arboló = caliza carbonífera (griotte)	1889-11-25	<43>
121*	[Vista general d'Àger]	1889-12-05	17
124*	[Entrada de la Cova Negra de Corçà (Àger)]	1889-12-03	2
143	[Vista general de Peramola des del camí d'Oliana]	1890-08-07	117
145*	Valle del Segre. Coll de Nargó LMV	1890-09-07	18
147	<i>Sta. Fe</i> [muntanya] i <i>Organyà</i>	1890-08-08	84
148	<i>Confluència del riu de Cabó (Organyà)</i> [amb el Segre]	1890-08-08	85
149	<i>Pont del Diable, pas de Trespunts, riu Segre</i> (Fígols i Alinyà)	1890-08-08	87
154*	Valle del Valira. Entrada al valle de Andorra. LMV	1890-08-09	19
155	[Església de Sta. Coloma (Andorra la Vella)]	1890-08-10	116
156	Andorra la Vella. LMV [vista general]	1890-08-10	70
157	[Congost de St. Antoni de la Grella (La Massana)]	1890-08-19	115
158	[Vista general de La Massana]	1890-08-10	114

162	<i>Una de les cases més antigües d'Andorra (La Cortinada)</i> (Ordino)	1890-08-12	44 / <45>
163	<i>Sant Llorenç dels Piteus?</i> [Vista general d'Ordino]	1890-08-12	90
167	Canillo. LMV [vista general]	1890-08-13	71
167A	[Vista general d'Encamp]	[1890-08]	113
169	Andorra. Valle del Cimens (Francia) des del puerto de Soldeu. LMV	1890-08-14	72
170	(a) [Vall d'Incles i Pic Alt del Juclar (Canillo)]	[1890-08]	126
171	[Vista general de St. Romà de les Bons (Encamp)]	1890-08-15	91
172	<i>Les Escaldes (?)</i> [Les Bons i església de Sant Romà (Encamp)]	1890-08-15	46
173	<i>Estany dels Pessons (Naixement del Valira de Llevant)</i>	1890-08-14	47
174	[Soldeu des de les Bordes d'Envalira]	[1890-08]	88
175	[Sant Joan de Caselles (Canillo)]	1890-08	127
176	[Sant Miquel d'Engolasters (Les Escaldes)]	[1890-08]	112 < 48>
177	[Escaldes, Andorra la Vella i pic de Carroi des del camí d'Engolasters]	[1890-08]	89
[178]	<i>Les Bons</i> [vista general des del camí d'Engolasters, Encamp]	1890-08-16	<92>
180	[Corriment de terres al Fener (Les Escaldes)]	1890-08-16	111
181	[La Vall de Setúria i Aós des de Llumeneres (St. Julià)]	1890-08-17	118
185	[Vista general del Pont de Bar des del camí de la Seu]	1890-08-18	120
189	[Vista general de Martinet des de camí de la Plana d'Arajol]	1890-08-19	119
193	[El Pedraforca i l'Espà des del camí de Gòsol]	1890-08-21	121
217	[Masia al costat d'un pont i persones]	[1890-08]	110
237	<i>Lérida avenida del 16 Oct 91</i> [riuada]	1891-10-26	122
240	<i>Lérida avenida del 16 Oct 91</i> [riuada]	1891-10-26	78
258	<i>Agramunt</i> [portalada de l'església de Sta. Maria]	[1892-07-11]	73
263	<i>Estret del riu de Bòixols</i>	1892-07-14	49
265	[Falla nord de Sallent camí de Bòixols (Coll de Nargó)]	1892-07-14	106
271	[Vista de Llavorsí des del pont de la N. Pallaresa]	1892-07-18	109
273	LMV Alòs de Pallars?	[1892-07-18]	74
277*	Valle del Ribagorzana, Vihuet. LMV [des del Pont de Suert]	1892-08-02	20
282*	Valle del Flamisell. Sarroca de Bellerà. LMV	1892-08-03	23
284	<i>Les Bordes</i> [vista general des del camí de Viella]	1892-07-22	50
287*	Cuenca del Garona, Molino de Viella en el río Negro	1892-07-28	22
288	<i>Canejan. Canejan des de Pont del Rei</i>	1892-07-22	21
299	[Entrada d'una cova]	[1893]	107
302*	<i>Vilanova de Meyà</i> [de prop]	[1893-04-27]	51
337*	<i>Talarn</i> [vist des de l'altra banda del Segre]	[1892-08]	24
339	Valle del Pallaresa. La Pobla de Segur. LMV	[1892-08]	27
341bis	Aynet de Besan [vista general]	[1893-08]	75
343*	<i>Areu desde la dreta de la Vallferrera</i> [vista general]	[1893-08]	28
344*	Valle del Pallaresa. Tremp. LMV	[1893-03-29]	29
s/d	[Vista del poble de Baldomar i les restes del castell]	[1893-04-27]	80
355	<i>El Pujol</i> [El Tossal de Balinyó a Coll de Nargó]	[1904-06-02]	105 <86>
356	El Montludé visto desde Cap de Güerri (Arán)	1894-08-19	93
357*	Valle de Arán. Las montañas malditas vista desde el Mauberme LMV	[1894-08-20]	25
361*	[Pont de pedra a Esport]	1894-08-12	30
363	[Tírvia des del camí de Montesclado]	1894-08-12	104
364	La vall del Flamisell, desde Capdella [vista d'Espui]	[1894-08]	76
365	Corrimiento de Llató [Alàs i Cerc]	[1894-08-01]	52
373	[Aflorament rocós entre Les i Bossost]	1894-08-26	103
376*	<i>Corbins</i> [i el pont d'accés, vista general]	1895-04-27	31
377*	Pont de Montclús [sobre la Noguera Pallaresa]	1895-04-29	32
378*	Estrecho de Mont-roig. Valle del Noguera Pallaresa vist des del Monastir [de Sta. Linya]	1895-04-29	5

379*	Ruinas del castillo de Llordà [Isona i Conca Dellà]	1895-05-01	33
380	(Abella) Cova d'en Ponça [Espluga d'en Ponça]	1895-05-02	54
382*	Plassa de Castellbó	1895-05-12	42
386*	Seo y valle de Andorra [des del camí de Navinés]	1895-05-08	35
388	[St. Esteve de Sisquer i Serra de Busa (Guixers)]	1895-05-23	102
389	Rio de Os. Saliendo de bajo de una avalancha.	1895-05-15	34
397	Montaña de Estats visto desde la cima del Montcalm (Ariège)	1895-08-07	94, <53>, <82>
399	[Estany Baix de Baciver i Tuc de la Llança (Alt Àneu)]	1895-08-15	4
405	Collagats, entrada per baix	1895-09-10	56
408	Toran [riu i església de St. Joan de Toran (Canejan)]	1896-07-09	101
411	<i>El molí de Bagergue</i>	[1892-07-20]	57
412	<i>Salardú. Fatxada de la parròquia</i>	1896-07-12	58
413	<i>Pic de Pumero i Clots de l'infern des del Pic de l'Escaleta</i> [Aneto i Maladeta des del pas dera Escaleta]	[1896-07]	59
415	Cascada de Mulleres [Vielha e Mijaran]	1896-07-18	95
s/n	Capella derruïda de Torre de Cabdella [Ermita de Sant Martí i borda Teixidor]	[1896-08-15]	64
419	Serra del Monteixo, vista des del Pla de Sotllo [Alins]	1896-07-29	77 <99>
420	(b) Muntanyes de Tabescan, vistes desde el collet del pich Nort del Estats	[1896-09-16]	68, 108
421	<i>Mont-ros</i> [vista general de la plana]	[1896-08]	69
421bis	El Montcalm (Ariège) vist des del collet del Pich Baix del Estats [Auzat]	[1896-09-16]	67
427	Montrós [vista general des del camí de Pobellà]		96
428	(b) La barraca del Pla de Sotllo [Alins]	[1895-09-08]	62
429	(b) Cim de la Pica d'Estats [Alins]	1896-09-16	65
432	(b) La Pica d'Estats vista des del collet del Pich Baix	[1896-09-16]	66
s/n	Arahós (Vallferrera)	[1896-09-16]	63
439	[Molí de Ca l'Ambrós; pont sobre l'Aiguadora]	[1897-06-10]	98
[440]	[Sant Pere de Graudescales (Navés)]	[1897-06-12]	125
78A	Alòs de Balaguer	[1897-09-04]	79
s/n	Dolmen i home		124
s/n	<Cova d'en Ponsa (Abella)> [Cova del Tabac (Camarasa)]		55
s/n	Le Montsech. Vue prise de Figuerola sur un panorama de 30 kilometres [composició de dues fotografies]	1898-	[129]
s/n	Le Montsech. Vue prise de Figuerola sur un panorama de 40 km [Composició de dues fotografies; informació geològica]	1898	[130]

Taula 2. Vidal. Composicions panoràmiques (Arxiu Vidal, peça 3D)

En negreta, descripció de Vidal

Referència	Fragments	Descripció
A	[1 fotografia]	Del Serrat a Caramella (Andorra)
[B]	Clixé 94	Del Montsent de Llessui al Mont-roig
	Clixé 95	De Tavascan al pic de la Cabaneta
[C]	1-2-3	De la Maladeta a Bonabé
	4	De Bonabé a Tres Comtes
	5	Del Parròs a Port d'Uret
	6-7	Panorama Norte desde S. Martín de Corilha [Del Mauberme a l'Aran]

Taula 3. Vidal. Altres còpies positives (Arxiu Vidal, peça 3)

(1) Números en negreta llegits en la placa

*: Duplicats de la col·lecció sobre cartró; **: positiu sobre cartró a mida

(2) Notes: *Vidal*: (llapis); *Bataller*; [Barnadas]; *Aragonès*
Clixés diferents del 18x24: (a): 13x18; (b): 9x9; (C): 9x18

<i>Núm.</i> <i>Al dors</i>	<i>Localitat</i>	<i>Data</i>	<i>Arxiu Vidal</i>	
[27]*	<i>Estany de Montcortès</i> (ampliació de B-17) (a)	[1888-08]	3A	
s/n	<u>Estanys de Colomina i de Mar</u>	1888-08-05	3B	
s/n	[Ruïnes del Monestir de Santa Maria de Labaix]	1888-08-14		
s/n**	<i>Tarradets</i>	1888-11-23		
98	<u>Cims pirinencs</u> (doble foto, meitat superior; 2 contactes)	1889-08-01	3A	
s/n	<i>Els Encantats</i> i l'Estany de Sant Maurici	1889-08-09	3B	
191	<i>Gòsol</i> des del camí del Cadí	1890-08-20	3A	
258**	[Agramunt] (portalada romànica)	1892-07-11		
[261]	<u>Tremp des del camí de Talarn</u>	1892-08-04		
s/n	[Pont d'Arrei al camí de Les]	1892-07-22	3B	
292	<u>Cims pirinencs</u> (contactes, doble foto; 2 còpies)	[1892-1893]	3A	
293	<u>Cims pirinencs</u>] (contacte, doble foto)	[1892-1893]		
s/n	<u>Santa Linya des del camí d'Àger</u>	1893-04-24	3B	
s/n	<u>La Coma i la Pedra, des del camí de Sant Llorenç</u>	1893-06-10		
s/n	<u>Sant Llorenç de Morunys</u>	1893-06-10		
353	[Sant Joan Fumat] <u>des del camí de la parròquia</u>	1894-07-30	3A	
[354]	<u>Toloriu des del Pont de Bar</u>	[1894-08-01]		
356	<i>Pequeños lagos cerca Montludé</i> (contacte)	1894-08-19		
357*	<i>Panorama SO desde el pic del Mauberme</i> (contacte)	1894-08-19		
[375]	<i>La Forcanada y Estany de Toro</i> (contacte)	[1894-08-24]		
387	<u>Pedraforca?</u>	[1895-05]		
388*	[Sant Esteve de Sisquer i Serra de Busa]	1895-05-23		
[399]*	<i>Estany de Arán</i> [Estany de Baciver i Tuc de la Llança]	1895-08-15		
400	<i>Estany de Arán</i> (Estany de Marimanya) (contacte; 2 còpies)	1895-08-15		
401	<i>Estany d'Aran</i> (contacte; placa trencada)	1895-08		
[414]	<i>Aiguallots, Forat de Toro (Malehidas)</i> (contacte)	1896-07-15		
430	(Plana entre muntanyes)	[1896-09]		
436	<u>Sant Llorenç de Morunys</u>	1897-06-10		
437	<u>Camí de la Pedra amb una persona</u>	[1897-06-09]		
439*	<u>Ca l'Ambrós: molí, serradora i pont sobre l'Aigua d'Ora</u>	[1897-06-11]		
s/n*	<u>Alòs de Balaguer</u>	1897-09-04		3B
[453]**	<i>Estany de Montoliu, des del camí de les mines d'Urets</i> (b)	1899-08-15		3A
s/n	<i>El Pas de l'Ase, de Flix a Garcia</i>	[1900-07-29]	3B	
665	<u>Valle de Aran, bajada del Port de Buet</u>	1902-08-04	3A	
1043	<i>Estany de Caldes de Boí</i> (b)	1902-08-10	3B	
s/n	<i>Xarallo</i> (b)	[1902-08-29]		
s/n	<i>Pilars de Benés</i> (b)	[1902-09-01]		
s/n	[<i>Gran Hotel de Londres (Luz-Saint-Sauveur)</i>] (c)	1906-09-07		
s/n	<i>Montañas de Huesca desde el puerto de Buxaró</i> (c)	1906-09-10		
s/n	<i>San Juan de Dios (Linares de Jaén)</i> (c)	1907-06		
s/n	<u>Mines de Surroca</u>	s/n	3C	
s/n**	<u>Santa Coloma de Queralt</u> (portalada) s/cartró	s/n		

Taula 4. Fons Faura: Primeres fotografies: fòssils
Plaques negatives de format divers

Núm. Col.lecció personal	Contingut	Format	Top.
2	<i>Propteris vidali</i> Sauvage	18x24	25.1
22	Fulles de l'Oligocè de Cervera	13x18	25.3
23	Falguera del Juràssic del Montsec	13x18	25.3
26-29	Briozous de Sant Miquel Sesperxes	13x18	25.3
49	Fòssil en una pedra de Can Trilla (pistes?)	9x12	26.2
61-64	Briozous de Sant Miquel Sesperxes	9x12	26.4
72	<i>Propteris vidali</i> (col. Vidal)	9x12	26.5
73	<i>Paleobatrachus gaudryi</i> (col. Vidal)	9x12	26.5
74	Peix cretaci (col. Vidal)	9x12	26.5
75	Fruit d'una planta oligocena de Cervera	9x12	26.5
76	Polípers del Cretaci català	9x12	26.5
77	Queixal de <i>Rhinoceros</i> (Viladecavalls?)	9x12	26.5
18-79	Tortuga fòssil de Girona	9x12	26.5

Taula 5. Fons Faura: Primeres fotografies: Excursions
Plaques negatives 9x12

Núm. Col.lecció personal	Contingut	Any	Top.
44-46	Manresa (ponts)		26.2
47	Rodalia de Llavaneres		26.2
48	De Sant Llorenç de la Muga a Can Trilla		26.2
99-100	Luchon		26.7
101-107	Güells del Jueu, l'Artiga de Lin, Molls de l'Artiga		26.2
108-113	Caldes de Boí		26.7
114-119	Avenc Font i Sagué	1911-09-03	26.8
120-124	Vallflosca, Cabdella		27.1
125-132	Gerri de la Sal, Collegats		27.1
133-150	Tremp, Terradets, Vilanova de Meià, la pedrera		27.2
151-155	Prades, Poblet, avenc de la Febró, l'Espluga de Francolí		27.3
156-159	Surroca i Ogassa, la Molina, Vall de Ribes	1912-08	27.4
160-164	Sant Joan de les Abadesses, Camprodon		27.4
165-171	Valls de la Molina i de Ribes		27.4

Taula 6. Fons Faura.
Fòssils paleozoics del Museu revisats pel Dr. Bataller
Plaques negatives de format divers

<i>Núm.</i>	<i>Espècie</i>	<i>Capsa</i>	<i>Format</i>	<i>Topogr</i>
2	<i>Eophyton palmeum</i> n sp.	Càmbric E	13x18	C-1
3	<i>Aspidiella</i> (2 pl.)	Càmbric E	13x18	C-1
4.	<i>Myrianites almerai</i> Faura n sp.	Càmbric E	13x18	C-1
		Siluric 2	6,5x9	36.1
5	<i>Stenotheca rugosa</i> Hall	Càmbric E	13x18	C-1
7	<i>Ohldamia radiata</i>	Siluric 2	6,5x9	36.1
8	Indeterminat	s/n	9x12	C-10
9	Indeterminat	Siluric 2	6,5x9	36.1
10	<i>Tigillites</i>	Silúric 7	18x24	28.1
11	<i>Bilobites</i>	Silúric 7	18x24	28.1
12	<i>Stylodictya costellata</i> M G	Siluric 4	9x12	C-5
13	Briozous fòssils (2 pl.)	Siluric 2	6,5x9	36.1
14	Polípers fòssils indeterminats (2 pl)	Siluric 2	6,5x9	36.1
	Polípers fòssils de la Collada Verda	Silúric 4	9x12	C-5
	Polípers fòssils indeterminats	Silúric 6	13x18	C-8
15	<i>Favosites almerai</i> n sp.	Silúric 6	13x18	C-2
16	<i>Cystiphyllum</i>			
18	<i>Monograptus basilicus</i> Lapro.	Siluric 2	6,5x9	36.1
		Siluric 4	9x12	C-5
19	<i>M. becki</i> Barr.	Siluric 2	6,5x9	36.1
20	<i>M. clingani</i> Barr	Siluric 2	6,5x9	36.1
21	<i>M. colonus</i> Barr	Siluric 2	6,5x9	36.1
23	<i>M. concinus</i> Lapw.	Siluric 2	6,5x9	36.1
24	<i>M. convolutus</i> Hising	Silúric 4	9x12	C-5
25	<i>M. crenularis</i> Lapw.	Siluric 2	6,5x9	36.1
27	<i>M. dubius</i> Suess	Siluric 2	6,5x9	36.1
29	<i>M. fonti</i> n. Sp.	Siluric 2	6,5x9	36.1
31	<i>M. gemmatus</i> Barr.	Silúric 3	6,5x9	36.2
32	<i>M. cf halli</i> Barr	Silúric 4	9x12	C-5
33	<i>M. hissingeri</i> var <i>Jaculum</i> Lapr (2 pl)	Silúric 3	6,5x9	36.2
34	<i>M. lobiferus</i> var. <i>Marri</i> Perner	Silúric 3	6,5x9	36.2
35	<i>M. lobiferus</i> Mod	Silúric 3	6,5x9	36.2
36	<i>M. nilssoni?</i> Barr	Silúric 3	6,5x9	36.2
38	<i>M. priodon</i> Bronn (2 pl)	Silúric 4	9x12	C-5
	<i>M. priodon</i> n var (2 pl)	Silúric 3	6,5x9	36.2
39	<i>M. proteus</i> Barr.	Silúric 4	9x12	C-5
40.	<i>M. roehmeri</i> Barr	Silúric 3	6,5x9	36.2
41	<i>M. riccartonensis</i> Lapr. (3 pl)	Silúric 3	6,5x9	36.2
44	<i>M. tenuis</i> Port.	Silúric 3	6,5x9	36.2
45	<i>M. turriculatus</i> Barr	Silúric 4	9x12	C-5
47	<i>M. vomerinus</i> Hich	Silúric 4	9x12	C-5
48	<i>M. vulgaris?</i> Wood	Silúric 4	9x12	C-5
49	Graptolites del Gotlandià de Nevà	Silúric 3	6,5x9	36.2
		Silúric 4	9x12	C-5
		Silúric 7	18x24	28.1
52	<i>Cyrtograptus grayi</i> Lapr.	Silúric 4	9x12	C-5
55	<i>Diplograptus palmeus</i> Barr.	Silúric 3	6,5x9	36.2
60	<i>Retiolites geinitzianus</i> Barr	Silúric 3	6,5x9	36.2
61	<i>Echinosphaerites cf balticus</i> Eichw	s/n	6,5x9	36.3
		Silúric 6	13x18	C-2
62	Cistidis del jaciment (4 plaques)	s/n	6,5x9	36.3
63	<i>Cyathocrinus?</i> spec. indet. (2 pl.)	Silúric 6	13x18	C-2

		Silúric 7	18x24	28.1
64	Encrinus sp. indet.(2 pl)	Silúric 4	9x12	C-5
65	Scyphocrinus cf elegans Munts	s/n	6,5x9	36.3
66	Arenicolites salter, esp. Indet.	Silúric 4	9x12	C-5
67	Paleocorda?	Silúric 7	18x24	28.1
69	Dalmanites longicaudatus Marek	Silúric 7	18x24	28.1
74	Orthoceras cf cavum Barr.	Silúric 6	13x18	C-2
84	Orthoceras originale Barr.	Silúric 4	9x12	C-5
92	O. transiens Barr.	Silúric 5	9x12	C-6
93	O. n. spec. (cf O. Bohemicum)	Silúric 6	13x18	C-2
94	O. n. spec.	Silúric 6	13x18	C-2
	O. spec. (2 pl)	Silúric 5	9x12	C-6
97	Platyceras (Acroculia) anguis Barr.	Silúric 5	9x12	C-6
98	Capulus (Platyceras) robustus? Barr.	s/n	6,5x9	36.3
100	Bellerophon?	Silúric 5	9x12	C-6
101	Hyalites	Silúric 6	13x18	C-2
103	Avicula pusilla Barr	s/n	6,5x9	36.3
105	Posidonomya engira Barr	s/n	6,5x9	36.3
106	Mitylus longior Barr	s/n	6,5x9	36.3
110	Cardiola interrupta Sow (2 pl)	s/n	6,5x9	36.3
112	Lunulicardium bohemicum Barr	s/n	6,5x9	36.3
114	L. evolvens Barr	s/n	6,5x9	36.3
115	Lunnulicardium simplex Barr.	s/s	6,5x9	36.3
116	L. simplex Barr	s/n	6,5x9	36.3
124	Panenka humilis	Silúric 5	9x12	C-6
125	Silurocardium bohemicum Lapr.	s/n	6,5x9	36.3
127	Kralowna catalaunica Barr	s/n	6,5x9	36.3
128	Dalila resecta Barr	Silúric 5	9x12	C-6
		s/n	6,5x9	36.3
131	Strophomena cf expansa (2 pl)	s/n	6,5x9	36.3
140	Orthis actionae Sow	s/n	6,5x9	36.4
		Silúric 6	13x18	C-2
143	Orthis calligramma Dalton	Silúric 5	9x12	C-6
150	Orthis testitudinaria Dalm.	Silúric 6	13x18	C-2
151	Fucoides?	s/n	6,5x9	36.4
153	Orthis sp (3 pl)	s/n	6,5x9	36.4
		Silúric 5	9x12	C-6
158	Atrypa sapho Barr.	s/n	6,5x9	36.4
161	Fucoides?	s/n	6,5x9	36.4
162	Indeterminats	s/n	9x12	C-9
		Silúric 7	18x24	28.1
163	Favosites cf alveolaris Cold. (2 pl)	s/n	6,5x9	36.4
178	Phacops fugitivus	s/n	9x12	C-9
181	Ph. miser Barr	s/n	6,5x9	36.4
182	Harpes venulosus	Devònic C	13x18	C-3
186	Clymenia laevigata Muns	s/n	6,5x9	36.4
		Devònic C	13x18	C-3
187	Goniatites cf simplex Barr	s/n	9x12	C-9
191	Orthoceras cf giganteum Sow	Devònic C	13x18	C-3
192	Orthoceras sp ind. (2 pl)	s/n	9x12	C-9
		Devònic C	13x18	C-3
194	Orthoceras bohemicum Richter	Silúric 5	9x12	C-6
198	Tentaculites geinitzianus Richter	s/n	9x12	C-9
199	Orthoceras bohemicum Richter	Silúric 7	18x24	28.1
203	Tentaculites n spec	s/n	9x12	C-9
215	Praeacardium quadrans Panenka humilis, Kralowna sp. de Sta. Creu d'Olorde	Devònic C	13x18	C-3
216	Dualina sp	Devònic C	13x18	C-3

220	Panenka cf pernooides Richter	s/n	9x12	C-9
221	Panenka n. spec.	s/n	6,5x9	36.4
223	Kralowna catalàunica Barr	s/n	9x12	C-9
		Devònic C	13x18	C-3
244	Sphenopteris cristata Zeiller	Carbonífer I	9x12	C-8
245	S. latifolia Brongn	Carbonífer A	18x24	28.2
246	S. cf matheti Zeiller	Carbonífer I	9x12	C-8
249	S. vidali	Carbonífer D	9x12	C-7
251	Pecopteris arborescens Schlot (2 pl)	Carbonífer A	18x24	28.2
253	P. cyathea Schlot	Carbonífer B	13x18	C-4
254	P. feminaeformis Schlot	Carbonífer I	9x12	C-8
257	P. miltoni Artis	Carbonífer B	13x18	C-4
258	P. oreopteridea Schlot	Carbonífer I	9x12	C-8
259	P. cf pluckeneti Schlot	Carbonífer I	9x12	C-9
260	Plumosa Artis	Carbonífer B	13x18	C-4
261	Pecopteris polymorpha Brongn	Carbonífer B	13x18	C-4
		Carbonífer A	18x24	28.2
269	Alethopteris serbii Brongn	s/n	6,5x9	36.4
270	Odontopteris brardi Brongn	s/n	6,5x9	36.4
281	Cyclopteris tricomanoides Brongn. (2 pl)	Carbonífer I	9x12	C-8
282	Linopteris germari Gieb	Carbonífer B	13x18	C-4
290	Sphenophyllum oblongifolium Germ. & Hauff	s/n	6,5x9	36.4
292	Calamites aproximatus Schl	Carbonífer B	13x18	C-4
293	C. cistii Brongn.	Carbonífer D	9x12	C-7
294	C. dubius Artis	Carbonífer B	13x18	C-4
295	C. suckovi Brongn.	Carbonífer B	13x18	C-4
303	Asterophyllites equisetiformis	Carbonífer A	18x24	28.2
304	Annularia radiata	Carbonífer D	9x12	C-7
305	Annularia sphenophylloides Zencker	Carbonífer I	9x12	C-8
306	A. spicata Gutbier (2 pl)	Carbonífer I	9x12	C-8
307	A stellata Schl (2 pl)	Carbonífer B	13x18	C-4
312	Sigillaria elongata Brongn.	Carbonífer I	9x12	C-8
		Carbonífer A	18x24	28.2
313	S. pachiderma Brongn.	Carbonífer I	9x12	C-8
		Carbonífer A	18x24	28.2
314	S. n. sp. af. S. piriformis Gold.	Carbonífer I	9x12	C-8
315	S. n. sp. S minima Brongn	Carbonífer A	18x24	28.2
316	S. ficoides	Carbonífer A	18x24	28.2
317	Cordaites cf. lingulatus	Carbonífer I	9x12	C-8
318	Phillipsia bitnneri Kitte	Carbonífer I	9x12	C-8
		s/n	6,5x9	36.4
322	Posidonomya becheri Bronn	Carbonífer D	9x12	C-7
		s/n	6,5x9	36.4
324	Aviculopecten semicostatus Portl (3 pl)	s/n	6,5x9	36.4
332	Impresiones indeterminades de vegetals de Mas de Molló (3 pl)	Carbonífer D	9x12	C-7
		s/n	6,5x9	36.4
s/n	Indeterminats (2 pl.)	Càmbric E	13x18	C-1
s/n	Algues? De Vimbodí a prades	Càmbric E	13x18	C-1
s/n	Monograptus priodon vall de Ribes	Silúric 5	9x12	C-6
s/n	Monograptus priodon, Nevà	Silúric 5	9x12	C-6
s/n	Monograptus priodon, Collada Verda	Silúric 5	9x12	C-6
capsa	Indeterminats	Carbonífer	9x12	C-10
capsa	Indeterminats		6,5x9	36.5
capsa	Indeterminats, alguns amb etiqueta		6,5x9	36.6
capsa	Indeterminats, alguns amb etiqueta		6,5x9	36.7

**Taula 7. Fons Faura: Briozous terciaris i quaternaris
classificats per Ferdinand Canu (1916)
Plaques negatives de format divers**

Núm.	Espècie (augment)	Edat	Localitat	Format	Top.
1	Membraniporina almerai Canu	Lutecià	Montserrat	6,5x9	23.1
2	Membraniporina irregularis	Helvecià	St. Miquel de Fl.	6,5x9	23.1
3	M. texturata Reuss	Plasencià	Siurana	9x12	24.2
4	Conopeum lacroixi 2 pl.	Burdigalià	Tarragona	6,5x9	23.1
5	Odontionella savartii Audoin	Plasencià	Siurana	9x12	24.2
6	Mesosecos simplex n. gen. nov. spec 2 pl + 4pl	Lutecià inf	Montserrat	6,5x9	23.1
		Lutecià	Montserrat	9x12	24.2
			La Calsina	9x12	24.2
7	Scrupocellaria el·líptica Reuss	Bartonià	Gurb	6,5x9	23.1
10	Rosseliana rosselli Audoin	Burdigalià	Tarragona	6,5x9	23.1
				9x12	24.2
11	Micropora erecta Canu (x25)	Lutecià	Montserrat	6,5x9	23.1
12	Micropora polysticha Reuss	Bartonià	Gurb	6,5x9	23.1
13	Lunularia urceolata Cuv.	Lutecià	La Calsina	6,5x9	23.1
14	Cupularia canariensis Busk. 3 pl.	Helvecià	Vilafranca	6,5x9	23.1
		Plasencià	Siurana	6,5x9	23.2
16	Adeonellopsis Fourtaui Canu 2 pl.	[Lutecià]	La Calsina	6,5x9	23.2
17	Poricella sutneri Koschinsky	[Lutecià]		6,5x9	23.2
18	Schizoporella hoernessi Reus	Bartonià	Gurb	9x12	24.2
19	S. phymatopora Reuss	Bartonià		9x12	24.2
19bis	Schizoporella n. sp.	Bartonià	Gurb	9x12	24.2
20	Monopora ampulla d'Arch	[Lutecià]		6,5x9	23.2
21	Celleporella castrocarensis Manz	[Astià]		6,5x9	23.2
22	Palmicellaria luteciana Canu	[Lutecià]		6,5x9	23.2
23	Retepora simplex Reuss	Bartonià	Gurb	6,5x9	23.2
23bis	Retepora cellulosa L 2 pl.	Ludià	Manresa	6,5x9	23.5
		Auversia?	Els Condals	6,5x9	23.2
		Auversia	Manresa	9x12	24.2
24	Retepora S. beanniani	Bartonià	Gurb	9x12	24.2
25	Retepora tuberculata Reuss	Bartonià	Gurb	6,5x9	23.3
26	Prattia glandulosa d'Arch	Bartonià	Gurb	9x12	24.2
27	Tubicellaria cereoides Ellis 3 pl.	Ludià	Manresa	6,5x9	23.3
		Bartonià	Gurb	6,5x9	23.3
28	Tubicellaria fusiformis d'Orb. 3 pl.	Bartonià	Gurb	6,5x9	23.3
				9x12	24.2
29	Metrarabdotos moniliferum Milne 3 pl.	[Burdigal. ?]		6,5x9	23.3
30	Crisia subaequalis Reuss	Bartonià	Gurb	6,5x9	23.3
31	Entalopora proboscidea Milne 2 pl	Bartonià	Gurb	6,5x9	23.3
32	Entalopora pulchella Reuss 2 pl (x20)	Bartonià	Gurb	6,5x9	23.4
33	Filisparsa labati d'Arch	Bartonià	Sentfores	6,5x9	23.4
				9x12	24.2
		Lutecià	Montbui	6,5x9	23.4
34	Idmonea petri d'Arch 3 pl.	Lutecià	Montserrat	6,5x9	23.4
35	Idmonea carinata Römer	Bartonià	Gurb	9x12	24.3
36	Idmonea menighi Heller	Bartonià	Gurb	9x12	24.3
37	Idmonea compressa Reuss			6,5x9	23.4
39	Tervia irregularis Menighini 2 pl.	Bartonià	Gurb	9x12	24.3
40	Hornera serrata Reuss	Bartonià	Gurb	6,5x9	23.4

Núm. 29–Batalleria (2023) 53-97

41	Hornera edwardsi d'Arch. 3 pl.	Lutecià	Montserrat	6,5x9	23.5
	Hornera edwardsi d'Arch.			9x12	24.3
42	Lichenopora verrucosa Phil. (x2)	Ludià	Manresa	6,5x9	23.5
				9x12	24.3
43	Indeterminat	Ludià	Manresa	6,5x9	23.5
44	Cyclipora sparsipora Reuss 2 pl?	Bartonià	Gurb	9x12	24.3
44bis	Indeterminat	Bartonià	Gurb	6,5x9	24.4
45	Onychocella parvipora n. sp.	Ludià	Manresa	6,5x9	23.5
46	Hippomenella (Eschara) nodulifera var. Poroecia n.	Ludià	Manresa	6,5x9	23.5
		Ludià	Manresa	9x12	24.3
46bis	Eschara nodulifera Reuss 2 pl			6,5x9	23.5
47	Tubicellaria cereoides Ellis	Ludià	Manresa	6,5x9	23.3
47bis	Onychocella parvipora 2 pl.	Ludià	Manresa	6,5x9	23.5
48	Tubicellaria fusiformis d'Orb.	Ludià	Manresa	9x12	24.3
50	Porella capitata n sp. 3 pl. (x20)	Ludià	Manresa	6,5x9	23.5
52	Mucronella obesa 2 pl	Ludià	Manresa	6,5x9	23.6
54	Heteropora sp (x20)	Ludià	Manresa	6,5x9	23.6
			Manresa	9x12	24.3
55	Filisparsa propinqua n. sp. (x22)	Ludià	Manresa	6,5x9	23.6
56	Hippodiplosella ancepta n. sp 2 pl	Ludià	Manresa	6,5x9	23.6
59	Didymosella acutirostris n. sp. 3 pl	Ludià	Manresa	6,5x9	23.6
61	Mastigophora dutertrei Sav. 2 pl (x25)	Ludià	Manresa	6,5x9	23.6
62	Acropora coronata Reuss 3 pl.	Ludià	Manresa	6,5x9	23.6
s/n	Briozous terciaris de Catalunya (làmines)	-	-	13x18	24.1

Taula 8. Fons Faura.
“Catalauniae. Malacologia y Paleontología Pliocénica y Cuaternaria”
Plaques negatives de format divers

<i>Espècie</i>	<i>Edat</i>	<i>Localitat</i>	<i>Col·lecció</i>	<i>Foto</i>	<i>Top.</i>
Acteon sp	Plasencià	Siurana	Faura	6,5x9	31.3
Ammonium comitatus			Almera	6,5x9	31.2
Ammonium cristatum			Almera	6,5x9	31.2
Aporrhais pes-pelecani L	Actual			6,5x9	31.1
	Plasencià	Siurana	Faura	6,5x9	31.2
Aporrhais uttingerianus Risso	Plasencià	Siurana	Almera	6,5x9	31.2
Arca (2 pl)	Plasencià			6,5x9	32.2
Arca silurii		El Papiol	Almera	6,5x9	31.1
Bythinia			Almera	6,5x9	32.2
Bulla?				6,5x9	32.2
Calyptreaea depressa	Plasencià	Siurana	Faura	6,5x9	32.2
Cancellaria cancellata L	Plasencià	Siurana	Faura	6,5x9	31.1
Cancellaria varicosa Brocchi	Pliocè	Siurana	Faura	6,5x9	31.2
Cardium aculeatus L	Plasencià	Siurana	Faura	6,5x9	32.1
Cardium hians Brocchi	Pliocènic		Almera	6,5x9	31.1
		Esplugues	Almera	13x18	31.1
Cassis saburon Brug.	Plasencià	Siurana	Faura	6,5x9	32.1
	Pliocè	Siurana	Faura	6,5x9	31.2
Cerithium vulgatum Brug (2 pl)	Pliocè	Siurana	Faura	6,5x9	31.2
Chama gryphoides L	Pliocè	El Papiol	Faura	6,5x9	31.2
Columbella subulata Brocchi	Pliocè	Siurana	Faura	6,5x9	31.3
Conus striatulus Brocchi	Plasencià	Siurana	Faura	6,5x9	31.3
Cyclostoma cf ferrugineum				6,5x9	31.3

Cylichna brocchi	Plasencià	Siurana	Faura	6,5x9	31.2
Cytherea chione L	Pliocè	Siurana	Faura	6,5x9	31.2
Dentalium fossile L	Plasencià	Siurana	Faura	6,5x9	32.1
Dentalium incurvum Renieri	Pliocè	Siurana	Faura	6,5x9	31.3
Dentalium delphinense		Sant Feliu	Almera	9x12	31.1
Dentalium sexangulum L		Siurana	Faura	6,5x9	31.1
Eulima scylla Scacchi	Plasencià	Siurana	Faura	6,5x9	31.3
Eulima subalpina Sacco	Pliocè	Siurana	Faura	6,5x9	31.3
Gertrocheria dubia	Pliocè	Siurana	Faura	6,5x9	31.3
Helix sp	Sicilià	Palau	Faura	6,5x9	31.2
			Almera	6,5x9	31.3
Hinnites crispus Brocchi		El Papiol	Almera	9x12	31.1
Leda commutata Phil; L. Undata Defr.; Yoldia sp.	Plasencià	Siurana	Faura	6,5x9	31.3
Lucina borealis L	Pliocè	Siurana	Faura	6,5x9	31.2
Lutraria sp			Almera	6,5x9	31.1
Meretrix chione	Plasencià	Siurana	Faura	9x12	31.1
Meretrix pedemontana Agass.	Plasencià		Faura	13x18	31.1
Mitra novialata	Pliocè	Siurana	Almera	6,5x9	31.2
Mitra planicostata (2 pl)	Pliocè	Siurana	Faura	6,5x9	31.3
Murex	Plasencià	Siurana	Faura	9x12	31.1
Murex cf Homeri var. mayor	Plasencià	Basseia	Faura	9x12	31.1
Mytilus sp	Astià	Vilacolum	Font	13x18	31.1
Nassa bollenensis Tourn. var.	Plasencià	Siurana	Faura	6,5x9	32.2
Nassa gibbulosa	Pliocè	Siurana	Faura	6,5x9	31.3
Nassa mutabilis L	Plasencià	Siurana	Faura	6,5x9	32.1
Nassa reticulata L				6,5x9	31.2
Nassa semistriata Brocchi	Pliocè		Faura	6,5x9	31.2
Natica josephinia Risso	Plasencià	Siurana	Faura	6,5x9	32.1
Natica millepunctata		El Papiol	Almera	6,5x9	32.1
Natica millepunctata var. Variopunctata	Plasencià	Siurana	Faura	6,5x9	32.1
Neritina viridis				6,5x9	31.3
Ostrea sp	Astià	Siurana	Faura	9x12	31.3
Panopaea rudolfi Eichw.	Plasencià	Siurana	Bataller	9x12	31.3
Pecten bollenensis	Astià	Esplugues	Faura	9x12	31.1
Perna soldani Desh.		El Papiol	Almera	6,5x9	32.1
Pleurotoma turricola Brocchi		Molins de Rei	Faura	6,5x9	32.1
Purpura n. sp. (mobi)	Plasencià	El Papiol	Bataller	6,5x9	32.1
Pyrgula geometra Bronn.	Pliocè	Siurana	Faura	6,5x9	31.1
Solarium sp	Plasencià	Siurana	Faura	6,5x9	31.3
Solenocurtus Pecten sp.	Pliocè	Siurana	Faura	9x12	31.1
Spondylus ferreolensis Font.		El Papiol	Almera	6,5x9	32.1
Strombus coronatus Defr.		Gràcia	Almera	6,5x9	31.2
Terebra sp	Pliocè	Siurana	Faura	6,5x9	31.3
Triton nudiferus Lamk.	Plasencià	El Papiol	Faura	13x18	31.1
Triphoris perversus L	Pliocè	Siurana	Faura	6,5x9	31.3
Triton doderleini D'Anc.	Plasencià	Siurana	Faura	6,5x9	31.2
Turritella sp	Plasencià	Siurana	Faura	6,5x9	32.1
Turritella sp				6,5x9	31.3
Unio littoralis	Quatern	Empordà	Faura	9x12	31.1
Unio sinuatum	Actual	Ebre	Seminari	13x18	31.1
Venus sp	Pliocè	Siurana	Faura	6,5x9	31.2
Venus rhyssalea Font.				6,5x9	31.2
Sp. diverses 3 pl.	Pliocè		Almera	9x12	31.1
Per classificar				6,5x9	31.1

Taula 9. Fons Faura: Excursions i viatges
Capses de plaques negatives estereoscòpiques 6x13

<i>Capsa</i>	<i>Contingut</i>	<i>Dates</i>	<i>Topogr.</i>
[Pirineu Oriental]	Ribes, Toses, Ulldeter	1913-1916	1.1
[Cadí]		s/d	1.2
Cerdanya	De Puigcerdà a Formiguera	1919?	1.3
Pirineu	De la Seu a Montgarri	1915	1.4
Pirineu prov. Lleida		1923	20.6
[Alt Pirineu I]	Aneto, Benasc, Bonabé, Maladeta, Talarn, Vall d'Aran	1915-1923	1.5
[Alt Pirineu II]	Aneto, Port de la Picada, Vall d'Aran	1914-1923	1.6
Vall d'Aran		1915	20.1
Munt. Maleïdes [I]	Benasque	1914	20.2
Munt. Maleïdes [II]		1915	20.3
Munt. Maleïdes [III]		1914-1916	20.4
Munt. Maleïdes [IV]		1916	20.5
Cap de Creus	Cadaqués, Cap de Creus	1915-1916	2.1
Alt Empordà	Castelló d'Empúries, L'Escala, Empúries,	1915-1921	3.1
Baix Empordà	Cadaqués, Begur, Illes Medes	1915-1919	2.2
Lloret-Blanes	Blanes, Lloret, Santa Cristina d'Aro	1914-01-29	2.5
Sant Feliu [I]	Sant Feliu de Guíxols, Costa Brava	1921	2.3
Sant Feliu [II]	Sant Feliu de Guíxols	1921	2.6
[Costa Brava I]	Begur, l'Estartit, les Medes, Palamós, Sant Feliu	1919-1923	2.4
[Costa Brava II]	Begur, Pals, Palamós	1919, 1923	3.2
Tona	Balneari	1917-01-04	3.3
Amer-Olot	Amer, Olot (volcans)	1914-1915	3.4
Sils-Banyoles	Banyoles, Caldes de Malavella, Sils, Sant Dalmai	1915-1917	3.5
[Talarn-Organyà]	Organyà, Santa Pellaia, Talarn (resclosa)	1916, 1918	4.1
[Montsec]	Collegats, Eroles, Isona, Vilanova de Meià	1923	4.2
Cardona	Cardona (excursions, mina)	1914, 1922	4.3
[Súria]	Súria (excursions, mina), Balsareny (sondeig)	1914-1922	4.4
Guissona	Guissona, Massoteres	1915	4.5
Guimerà	Cervera, Guimerà (esllavissada), Rubinat, Vallfogona	1915-1922	4.6
Manresa	Manresa, Montlleó, Talamanca	1916	5.1
Montserrat [I]		1914	5.2
Montserrat [II]		1917	5.3
Montserrat [III]	Serralada		5.4
Montserrat [IV]		1919	5.5
Montserrat [V]	Castellvell, Monistrol, Marganell, Olesa, St. Pere S.		5.6
Montserrat [VI]	Monestir		6.1
Montserrat [VII]	Coves, Funicular, Viladecaballs (mines sr. Tey)	1918	6.2
[El Cairat]	La Puda, El Cairat, Terrassa	1915-1922	6.5
Avencs	Daví, Castellsapera, les Pinasses	1913	19.5
St Llorenç del M [I]	Sant Llorenç del Munt (avencs)	1913-1914	6.3
St Llorenç del M [II]		1911-1914	6.4
St Llorenç del M [III]			19.15
St. Miquel del Fai	(excursions, cascada), Riells, St. Feliu de Codines	1916-1921	6.6
Capellades	Abric Romaní, la Pobla de Cl., Martorell (congost)	1915	7.2
Vallès	Aiguafreda. Cànoves, el Figueró, Gualba, Llerona	1914-1915	7.1
Baix Llobregat	Collblanc, Cornellà, Sant Boi, Sta. Coloma	1914-1919	7.3
[Collserola]	Barcelona, Tibidabo, les Planes, Sarrià, Vallvidrera	1914-1917	7.4
Montjuïc	(pedreres, escullera, delta)	1917-1918	19.4
Costa de Llevant	Calella, Canet, el Masnou, Sant Pol	1914, 1922	8.1
[Bruguers]	(pont natural); Castelldefels (dunes), Eramprunyà	1914, 1922	8.3
Costes de Garraf	F. d'Armena, Garraf (pedreres), Vallcarca, Vallirana	1914, 1923	8.4
[Garraf]	Castelldefels, Garraf, la Falconera, Olesa de B.	1914, 1923	9.3

[Corbera]	Begues, Corbera (avencs), la Fontsanta	1917-1923	9.2
Sant Sadurní	St. Quintí de Mediona, St. Sadurní, Torrelles de Foix		8.5
La Llacuna	Els Monjos (fàbrica de ciment), la Llacuna	1916-1917	8.6
Vilafranca	La Bleda, les Cabanyes, Vilafranca (mina)		9.1
Berà	(dunes); Sant Salvador (familiars)	1914, 1920	9.5
[Creixell]	Albinyana, Berà, Creixell, Torredembarra	s/d	9.6
[Torredembarra]	(litoral, pesca, banyistes), Calafell	1914	9.4
Camp de Tarragona	Montblanc, Picamoixons, Riudecanyes, Tarragona	1915	10.1
Salou	(dunes, cap de Salou)	1915-1920	10.2
Valls	La Riba, Valls, Poblet, Mola de Llaberia	1920	10.3
Bellmunt	(mina Regia); Alforja (mina La Fresca)	1917, 1920	10.4
Cardó	Cardó, Tivenys	1920	10.5
[El Pinell]	El Pinell, Tivenys	1917, 1921	10.6
Tortosa	El Pinell, Miravet, Tortosa	1917, 1919	11.1
[Aldover]	Aldover, Amposta, Cardó, Montsià, Rasquera, Tiveny	1920, 1921	11.2
Lleida	Lleida, la Granja d'Escarp, La Jonquera, Tamarite	1916-1918	11.3
Palma [I]	Dragonera, Manacor, Palma i altres no identif.	1918	11.4
[Palma II]	Palma i altres no identif.	1918	11.5
Sòller	Lluc, Pollença, Sòller, T. de Pareis, Valldemosa	1919-1923	11.6
[Felanitx]	Artà, Felanitx, Lluc, Puig Major, Valldemosa	1923	12.1
[Coves I]	Els Hams, l'Ònix	1918	12.2
[Coves II]	Cova dels Hams	1919-1923	12.3
Cova del Drac		1919-1923	12.4
Coves d'Artà		1919-1923	12.5
[Son Pou]	(avenc), Inca	1919	12.6
Huesca	Bielsa, Gistain, Casserras, Benavarri, Cinqueta	1916	13.1
Mont Perdut	Arazas, Bielsa, Marboré, Ordesa, Pineta i altres	1916	13.5
Canfranc	Huesca, Jaca, Los Mallos, Panticosa, Canfranc	1914	13.3
Panticosa		1914	13.4
Roncal	Ansó, Berdún, Roncal	1914	13.2
[Saragossa]	Salillas (trogloditisme), Saragossa	1917	13.6
[Ribesalbes I]	(mines)	1914	14.1
[Ribesalbes II]	(fàbrica de petroli); Sagunto (siderúrgica)	1914, 1918	14.2
[Rubielos I]	Rubielos de Mora	[1913]	14.3
[Rubielos II]	Rubielos, las Solanas, Mina Diego	[1913]	14.4
Portalrubio	(lignits)	1919, 1920	14.5
Alcalá de la Selva	Alcalá, Collado de la Plata (mines)	1918	14.6
Santander	San Sebastián, Santander	1918	15.1
Bilbao		1918	15.2
[Astúries]	Covadonga, Gijón, Mieres	1918	15.3
Burgos [I]	Burgos (ciutat, província), Pancorbo	1918	15.4
Burgos [II]	Juarros (mines de carbó); Villasar d Herreros	1917	15.5
[Alacant]	Aielo de Malferit, Guils (?), Xàtiva	1915, 1917	15.6
Madrid [I]		[1919]	16.1
Madrid [II]	Madrid, Aranjuez (palau reial)	1919	16.2
Córdoba	(ciutat, mesquita); Cerro Muriano i El Vacar (mines)	1913?	16.3
Málaga, Cádiz	Algeciras, Cádiz, Gaucín, San Fernando (salines)	1916	16.4
Lisboa		[1921]	16.5
Oporto		1921	16.6
París		1920	18.4
Grenoble		1922	17.1
Munich	Munich, Frankfurt	1922	17.2
Àustria-Ungària	Budapest, Viena	1922	17.3
Breslau		1922	17.4
[Frankenstein]	Frankenstei, Nickelfelde	[1922]	17.5

Berlín		1922	17,5
Mons	Mons (Bèlgica)	[1922]	18.1
Bèlgica	Han, Remouchamps, Rochefort, Spa	1922	18.2
Brussel·les-Londres	Brussel·les; de Dover a Calais	1922	18.3
Alemanya	Leipzig; de Munich a Berlín	1923	18.5
No identificades			19.2
No identificades			19.3

Taula 10. Fons Faura. Esdeveniments diversos
Capses de plaques negatives estereoscòpiques 6x13

<i>Localitat</i>	<i>Esdeveniment</i>	<i>Any</i>	<i>Top.</i>
Barcelona	Nevada	1914-01-15	7.6
Maresme	Temporal de llevant	1920-02-20	8.1
Barcelona	Festa del Sometent	1921-04-24	9.2
Barcelona	El Servei Geològic en l'exposició d'Astronomia	1921-10/11	19.1
Barcelona	Excavació del mamut de Pedralbes	1922-04	7.5

Taula 11. Fons Faura. Fotografia personal i familiar
Capses de plaques negatives de format divers

<i>Personatges</i>	<i>Ambient</i>	<i>Format</i>	<i>Any</i>	<i>Top.</i>
Marià Faura i Sans	En el despatx del Servei Geològic	6x13 ester.	1924	18.6
Família Faura	En interiors i exteriors	6x13 ester.	1914, 1919	21.1
Família Sans	En interiors	6x13 ester.	1914, 1919	21.2
Amistats	Matrimoni Soler; Família Totosaus	6x13 ester.		21.3
Família desconeguda		9x12		21.5
Miscel·lània		9x12		21.4

Taula 12. Fons Faura. Col·lecció personal
I. Part seriada i enregistrada
Capses de plaques negatives de formats diversos

Capses	Temàtica	Format	Top.
I	Plànols diversos; <i>Propteris vidali</i> Sauvage	18x24	25.1
II	Construcció d'un pou artesià	13x18	25.2
III	Plànols diversos; fòssils	13x18	25.3
IV	Observatori Fabra, sistema solar (reproduccions)	9x12	26.1
V	Manresa, Llavanes, Can Trilla, la Fou de Bor, Can Faura, Reprod.	9x12	26.2
VI	Briozous; ous dels cucs de seda	9x12	26.3
VII	Vertebrats fòssils	9x12	26.4
VIII	Maquinària, fotos Faura, reproduccions	9x12	26.5
IX	Reproduccions de Martel	9x12	26.9

X	Vall d'Aran, Luchon, Caldes de Boí	9x12	26.10
XI	Avenc Font i Sagué (1911-09-03)	9x12	26.11
XII	Vallfoscà, Cabdella, Gerri, Collegats	9x12	27.1
XIII	Montsec	9x12	27.2
XIV	Prades, Poblet i la Febró	9x12	27.3
XV	Surroca, Ogassa, La Molina, Camprodon	9x12	27.4
XVI	Col·lecció de vistes estrangeres	6x13 est.	27.5
XVII	“	“	27.6
XVIII	“	“	27.7

Taula 13. Fons Faura. Col·lecció personal
II. Apèndix a la part seriada
Capses de plaques negatives de formats diversos

<i>Contingut</i>	<i>Format</i>	<i>Top.</i>
Eclipsi, Museu (fotos històriques); màquines	13x18	33.1
Plànols de detall (Terrassa, Mina de Cabrils)	13x18	33.2
Fotos Faura: Museu, Monument Almera; Mapa del Collserola	10x15	33.3
Màquines	Veure	27.8
Ripollet? (explotació agrícola)	18x24	30.1
Mapa geol. de l'Empordà; Stand Faura del XIV Congrés Internacional	18x24	29.2
Miscel·lània I	18x24	29.1
Miscel·lània II	9x12	27.9
Miscel·lània III	9x12	27.10
Miscel·lània IV	9x12	27.11
Imatges fotografiades I: 28 capses	6,5x9	37.1 a 38.9
Imatges fotografiades II: 5 capses, top.	diversos	39.1 a 39.4
Imatges fotografiades III: Làmines de “Cancel·làrids” d'Almera		31.1

Taula 14. Fons Faura. Col·lecció personal
III. Fotografia comercial
Capses de diapositives estereoscòpiques 6x13

<i>Continguts</i>		<i>Top.</i>
Paisatges alpins I	Muntanyes, geleres	42.1
Paisatges alpins II	Muntanyes, geleres	42.1
Paisatges europeus I	Diversos	42.3
Paisatges europeus II	Diversos	42.4
Espais naturals dels EEUU	Yellowstone, Yosemite, Niagara, Gran Cañón	42.5
Coves	Del Drac (Manacor)	42.6

Taula 15. Fons Faura. Col·lecció personal
IV. Geologia
Capses de plaques negatives i positives de contingut geològic

<i>Capça</i>	<i>Contingut</i>	<i>Tipus</i>	<i>Format</i>	<i>Top.</i>
Fòssils	Mamífers del Museu Martorell	Negatius	18x24	28.3
Meteorits I	Garraf		13x18	22.1
			6,5x9	
Meteorits II	Girona, Canyelles, Nulles		13x18	22.2
			9x13	
			6,5x9	
Meteorits III	No identificats		9x13	22.3
Meteorits IV	Imatges de llibres		5x15	22.4
Microfàcies I	Roques de Vallfornés, Armillas, Villalba		13x18	34.1
Microfàcies II	Roques del País Basc i de Catalunya		9x12	34.2
Microfàcies III	Basalt d'Amer, Granit de Falset i de Caldes de Montbui; Marbre de Nevà i altres	Positiu color	9x12	40.1
Microfàcies IV	Diapositives sense muntar	Diapositives color	8,5x10	40.2
Microfàcies V	Diapositives muntades		8,5x10	40.3
Microfàcies VI			8,5x10	40.4
Coves	Mallorca		8,5x10	40.5
Grans blocs I	Núm. 1, 3, 5, 7, 8		10x15	41.1
	Núm. 12, 13, 15, 16		9x13	
Grans blocs II	Núm. 2, 6, 10, 14		6x9	41.2
Grans blocs III	Núm. 4 ; dos no identificats	6x9	41.3	

Taula 16. Fons Faura. Col·lecció personal
V. Fotografia d'altres autors
Capses de plaques estereogràfiques positives (P) i negatives (N)

<i>Fotògraf</i>	<i>Contingut</i>	<i>Data</i>	<i>Format</i>	<i>Top.</i>
Co de Triola	Exploracions subterrànies a Montserrat	1907	N 9x18	35.1
Desconegut	Río Piedra	1909?	N 8,5x17	35.2
Cuyàs	Aigües Tortes, Caldes de Boí, Sant Maurici	1911?	P 4,5x10,6	43.1
Oliveras	Llac Monastero, Els Encantats	s/d	P 4,5x10,6	43.2
Oliveras	Maladeta, Mulleres, la Renclusa, Gelera, Tormo	1914	P 4,5x10,6	43.3
Oliveras	Coves (Castellsapera, Daví); Prades	1913	P 4,5x10,6	43.4
Pinilla, J i C.	Sant Joan de les Abadesses (mines); Pirineu nevad	1912	P 4,5x10,6	43.5
Racovitza	Banyoles, les Estunes, Montsec	1910	P 4,5x10,6	43.6
Racovitza	Avenc de la Febró, Cornudella, Montsant	1910	P 4,5x10,6	43.7
Desconegut	Grottes de Bétharram (Saint-Pé-de-Bigorre)	s/d	P 4,5x10,6	43.8
				43.9

**Taula 17. Fons Faura. Col·lecció seriada de còpies positives
en paper sobre cartró
En negreta cursiva, descripció de Faura**

<i>Núm.</i>	<i>Descripció</i>
1	<i>Mont Mancillo. Camí de Montgrony des de la collada de Grats</i>
2	<i>Camí de Montgrony. La Barreja</i>
3	<i>Collada de Grats, camí del Montgrony</i>
7	Valls del Freser i del Rigart, Ribes de Freser i carretera de la collada
8	El Canigó vist des del Costabona
9	Serres del Cadí i Moixeró; el Pedraforca al fons, des de la Tossa d'Alp
10	Cim pirinenc, amb una persona
11	Puigmal? i Pla dels Evangelis?
16	Montserrat, cara Nord: els Frares Encantats i les Agulles
18	Ribes de Fresser
19	Muntanyes calcàries; falla
20	Vall entre muntanyes
22	La Cua de Cavall, cascada de la vall de Núria
23	Núria i el Puigmal des del Nou Creus]
24	Vall de Núria; Camí dels Enginyers
25	Núria, amb l'església nova
26	Vall de Núria
s/n	Les Roques de Tot lo món, Vall de Núria i el Torreneules
s/n	La boca de la cova de Rialb, des de l'interior; 3 persones (1912)
33V	Foto molt semblant, amb tres persones
35A	Entrada a la Cova de Rialb, des de l'exterior; 5 persones, d'esquerra a dreta: Conxa Serradell; els germans Turc, vilatans, en Gaspar Sala i un noi (1912-07)
35V	<i>Ribas. Rialp</i> (Foto Gaspar Sala?)
36	La boca de la cova de Rialb, des de l'interior; 3 persones (1912)
37	<i>Salillas</i> (trogloditisme) (1917)

ANNEX 2. LÀMINES

Índex

Vidal: Còpies positives en paper sobre làmines de cartró

V-1. (1890): Andorra la Vella (Clixé 156)	90
V-2. (1892): Sarroca de Bellera (Clixé 282)	91
V-3. (1889): Gerri de la sal i el monestir de Santa Maria (Clixé 118)	91
V-4. (1888-1889): Làmina: Estany de Montornès (B-17) i Forat de l'Or (B-18)	92
V-5. (1896): Làmina amb imatges de la Pica d'Estats (Clixés 420, 421bis, 429 i 432)	93
V-6. (1891-10-26): Riuada del Segre a Lleida (Clixé 240)	93

Faura: plaques de vidre i còpies positives sobre cartró

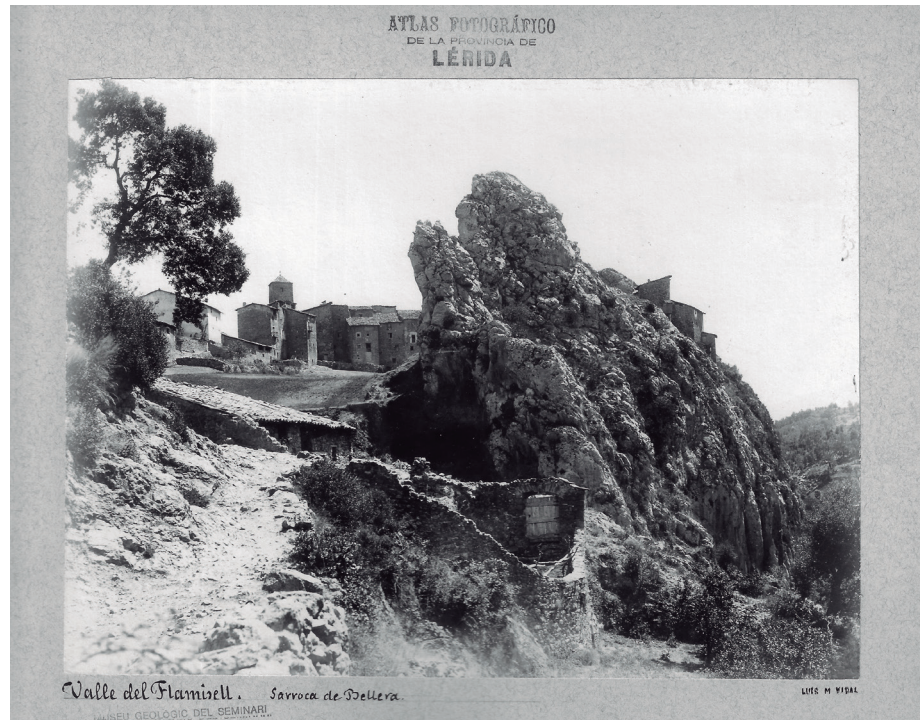
F-1. (1912?): Taller de la pedrera de Santa Maria de Meià (Placa de vidre 9x12)	94
F-2. (1915-07-09): Raiers pel camí d'Alòs a Bonabé (Placa de Vidre 6x13)	94
F-3. (1921). Excursió a la Font Santa (Placa de vidre 6x13)	95
F-4. (1921). Instal·lació del Servei Geològic a l'Esposició d'Astronomia (Placa 6x13)	95
F-5. (1911). Exploració de la cova de Rialb (còpia positiva núm. 35 de la col·lecció)	96
F-6. (1923-04-03). Interior de la cova dels Hams (Manacor) (Placa de vidre 6x13)	96
F-7. (s/d) El Bolet de Valldeneu (còpia positiva)	97
F-8. (s/d) Vall de Núria (còpia positiva núm. 17 de la col·lecció)	97



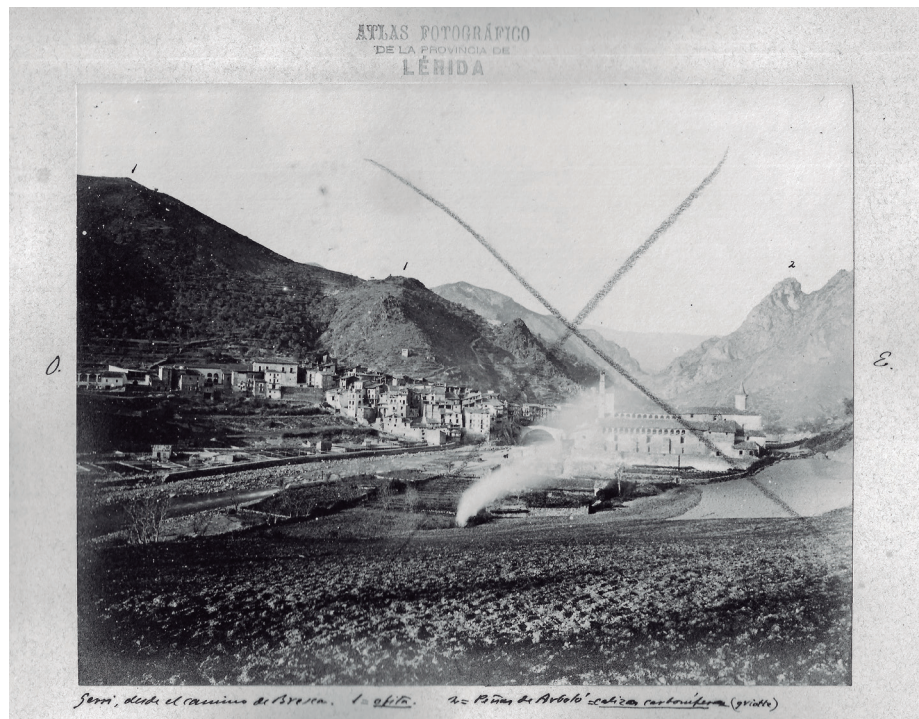
Andorra. Andorra la vella

V-1. Vidal (1890). Andorra la Vella (Taula 1, núm. 156, R.70)

Núm. 29–*Batalleria* (2023) 53-97

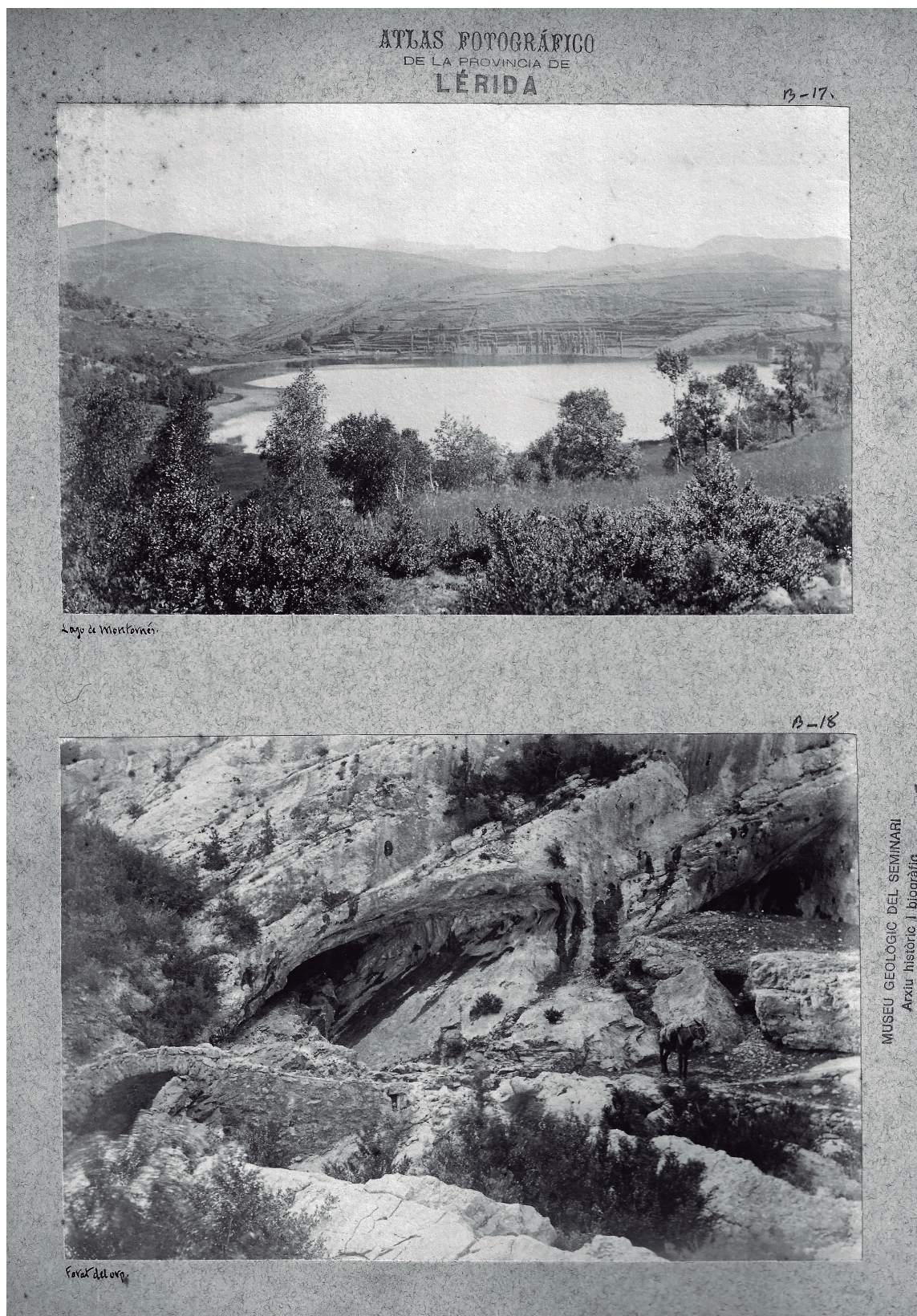


V-2. Vidal (1892). Sarroca de Bellera (Taula 1, núm. 282, R. 23)

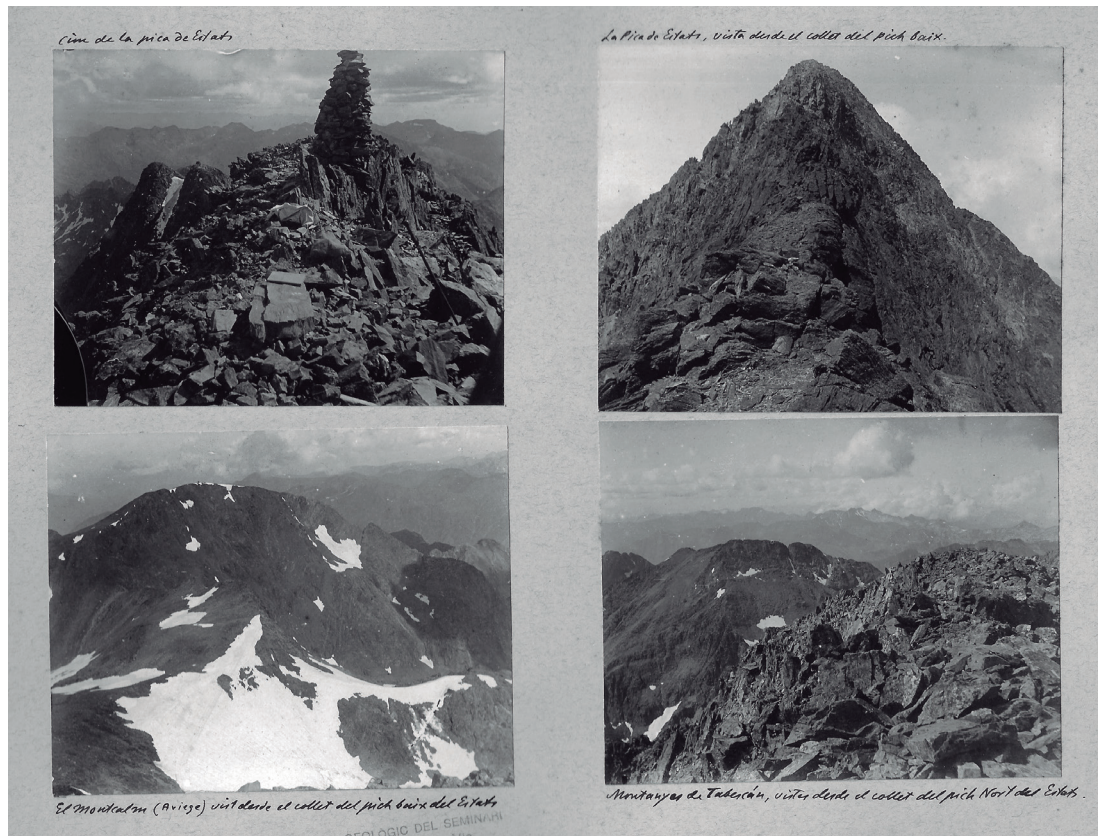


V-3. Vidal (1889). Gerri de la Sal i el monestir de Santa Maria (Taula 1, núm. 114, R. 43)
Fotografia barrada al verso de la de la plaça de Castellbó, de 1895 (núm. 383, R. 42)

Núm. 29–Batalleria (2023) 53-97



V-4. Vidal (1888-1889): Làmina amb dues imatges no numerades (Taula I)
A dalt, l'estany de Montornès (B-17, R. 40); a baix, el Forat de l'Or (B-18, R. 41)



V-5. Vidal, 1896: Làmina formada amb quatre imatges de la Pica d'Estats (Taula 1)
D'esquerra a dreta i de dalt a baix: núm. 429, R.65; 432, R. 66; 421bis, R.67 i 420, R.68



V-6. Vidal (1891): Riuada del Segre a Lleida, 26 d'octubre (Taula 1, núm. 240, R. 78)



F-1. Faura (1912?). Taller de la pedrera de calcària litogràfica de Santa Maria de Meià.
(Placa de vidre 9x12, Taula 12, Top. 27.2, núm. 147)



F-2. Faura (1915-07-09): Uns raiers pel camí d'Alòs a Bonabé
Placa de vidre 6x13, Taula 6, Top. 1.6

Núm. 29–*Batalleria* (2023) 53-97



F-3. Faura, 1921. Excursió a la Font Santa. Placa de vidre 6x13. Taula 6, Top. 9.2



F-4. Faura, 1921. Instal·lació del Servei Geològic de Catalunya en l'Exposició Internacional d'Astronomia, Sismologia i ciències afins (Barcelona, Palau de la Indústria, octubre-novembre de 1921). Placa de vidre 6x13, Taula 7, Top. 19.1



F-5. Faura, 1911. Exploració de la cova de Rialb. D'esquerra a dreta: Conxa Serradell (CEC); els germans Eusebi i Emili Turc, de Ribes de Freser; Gaspar Sala i Rosés (CEC) i un noi no identificat. (Positiu en paper, taula 17, núm 35A)



F-6. Faura, 1923-04-03. Interior de la cova dels Hams (Manacor).
Placa de vidre, Taula 6, Top. 12.3



F-7. Faura, s/d. El Bolet de Valldeneu (Positiu, Top. C-3)



F-8. Faura, s/d: Entorn i Santuari de Núria, amb l'església acabada el 1911
(Positiu, Taula 17, núm. 25)

Núm. 29–*Batalleria* (2023) 53-97