

Artículo

Porta Rudiae en Lecce. Conocimiento y Restauración. El fenómeno de las puertas urbanas del periodo Barroco en las tierras de Otranto

Porta Rudiae in Lecce. Knowledge and Restoration. The phenomenon of Baroque Urban Gates in Terra d'Otranto

Giovanna Cacudi¹, Fernando Errico², Alessia Quarta³, Gabriele Rossi⁴

¹ Superintendent

Soprintendenza ABAP per la città metropolitana di Bari
giovanna.cacudi@cultura.gov.it


² PhD Architect

Soprintendenza ABAP per le provincie di Brindisi e Lecce
fernando.errico@cultura.gov.it

³ Architect Specialist

⁴ Full Professor

Polytechnic of Bari
gabriele.rossi@poliba.it

<https://orcid.org/0000-0003-2425-6476> 

<https://doi.org/10.56205/mim.4-1.1>

Recibido

14/11/23

Aprobado

24/11/23

Publicado

15/07/24

Mimesis.jsad
ISSN 2805-6337



EDITORIAL
Environment & Technology
Foundation

Resumen/Abstract

La contribución que se presenta se circunscribe a las puertas urbanas del periodo barroco en Terra d'Otranto, que se configuran principalmente como auténticos arcos triunfales, donde la valencia celebrativa/representativa, plena expresión del gusto de la época prevalece sobre la protectora/defensiva. En particular, se analiza una de las tres puertas supervivientes de la ciudad de Lecce, Porta Rudiae, realizada en 1703. A partir de un levantamiento realizado con tecnologías LiDAR integradas con técnicas de fotogrametría digital, se ha examinado la puerta desde el punto de vista formal, constructivo y de conservación, hasta llegar a una reconstrucción de las principales etapas de vida y a una propuesta de intervención de restauración, reutilización y valorización.

The contribution that is presented is limited to the urban gates of the baroque period in Terra d'Otranto, which are mainly configured as true triumphal arches, where the celebratory/representative value, a full expression of the taste of the time, prevails over the protective/defensive one. In particular, one of the three surviving gates of the city of Lecce, Porta Rudiae, built in 1703, is analyzed. Starting from a survey carried out with LiDAR technologies integrated with digital photogrammetry techniques, the gate has been examined from a formal, constructive, and conservational point of view, leading to a reconstruction of the main stages of its life and a proposal for restoration, refunctionalization, and enhancement intervention.



Palabras clave: arcos de triunfo, puertas de la ciudad, Tierra de Otranto, barroco.
Key words: Triumphal arches, city gates, Terra d'Otranto, Baroque.

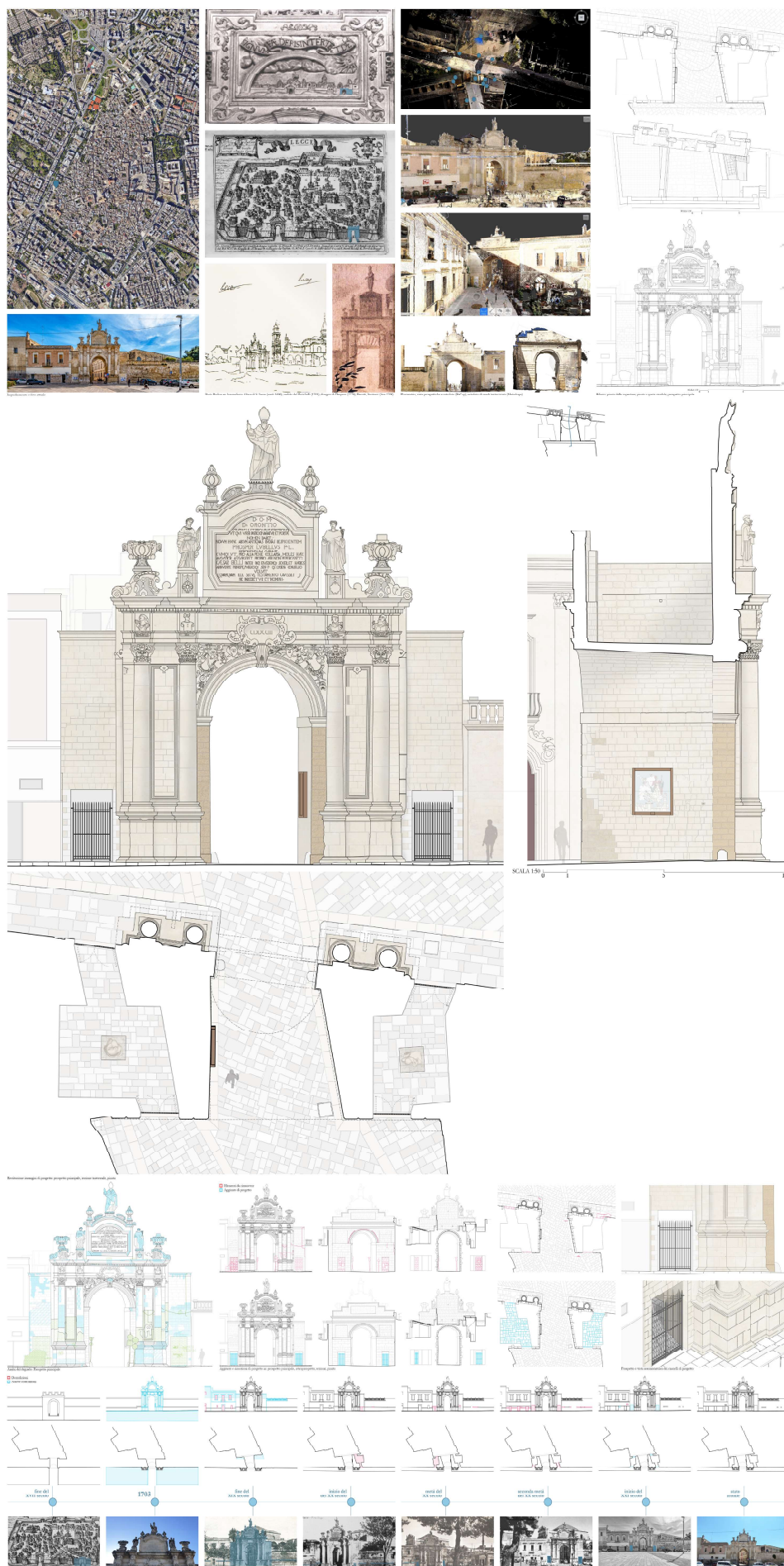


Figura 1. Contenido gráfico del panel expositivo del evento 3EXP.it. Autores: G. Cacudi, F. Errico, A. Quarta, G. Rossi, 2023. Politecnico de Bari.

Introducción

Las puertas urbanas representan el límite entre el espacio de la ciudad con sus funciones vitales y el espacio exterior, “otro”, del cual los habitantes debían defenderse. Son un elemento arquitectónico significativo tanto por su función defensiva y de protección, como por la materialización, a través de los lenguajes y proporciones adoptadas, de la calidad de la propia ciudad. Cuando pierden sus funciones puramente defensivas, las puertas se transforman en ocasiones de celebración al igual que los arcos de triunfo, con los cuales tienen muchos elementos en común; esto ocurre a partir de la segunda mitad del siglo XVII y en particular en la época barroca, cuando adquieren connotaciones emblemáticas. La Tierra de Otranto no es ajena a este fenómeno, y la Puerta Rudiae en Lecce constituye uno de los muchos ejemplos significativos conservados en este territorio hasta hoy.

Estado del arte

El fenómeno de las puertas urbanas constituye un campo de investigación en cierto modo aún poco explorado y sin duda de cierto interés. Con el fin de definir un panorama de modelos y tipologías, y en un intento de delinear el estado del arte del fenómeno, se han analizado inicialmente las referencias a esta solución arquitectónica presentes en tratados de arquitectura.

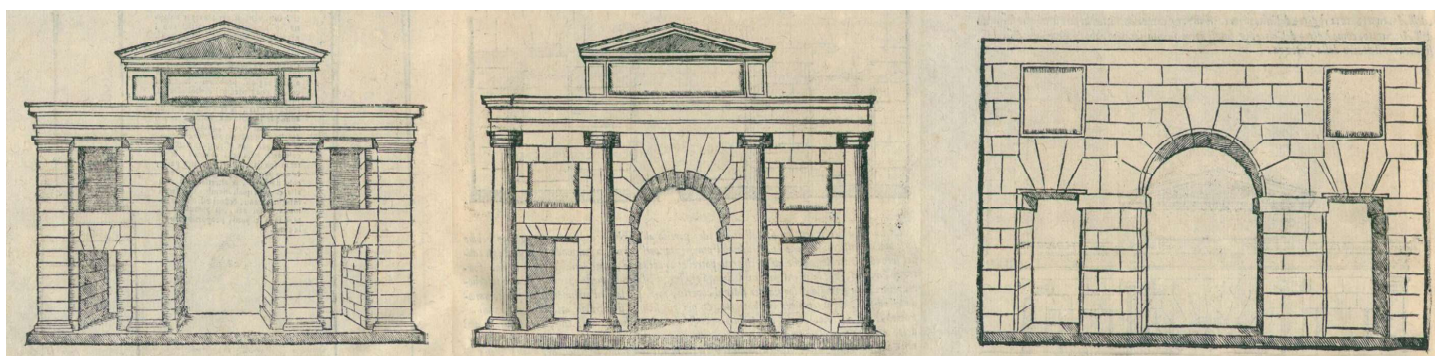



Figura 2. Modelos de puertas urbanas propuestas por Sebastiano Serlio (Serlio S., *I sette libri di architettura*, vers. ant.1537, libro IV, pp. 129-131, Columbia University Libraries, digitalizado 2018).

En Vitruvio, a pesar de la atención prestada a la ciudad, sus murallas y la articulación de las calles, no hay ninguna referencia a las puertas urbanas. El tema de la puerta solo se considera en relación con las aperturas de los templos, proporcionando una serie de indicaciones que serán retomadas más tarde por los artistas y arquitectos renacentistas y utilizadas también para las puertas de la ciudad. Leon Battista Alberti (1546) destaca la relación entre las puertas de la ciudad y los arcos de triunfo: “A medida que la ciudad crecía, los antiguos dejaban en pie las puertas antiguas por otras razones y tal vez también para que sirvieran como protección contra los enemigos. Y como esa obra era famosa, allí colgaban los despojos de los enemigos”. Sebastiano Serlio (1537) sugiere dimensiones y proporciones para estas puertas: “no diré ahora cómo deben colocarse las puertas de las ciudades [...] pero diré bien, una vez colocada la puerta de la ciudad o la fortaleza, el modo en que debe ser adornada según mi consejo, mostrando algunas figuras”, y propone algunos ejemplos tanto en el libro IV (Figura 2) como en el libro VII.

Maggi y Castriotto (1583) relacionan el papel de la puerta de la ciudad con el de un elemento defensivo al incluirlas entre las puertas de las fortalezas, yendo más allá de los aspectos decorativos de los tratados anteriores. Con Milizia (1781) el papel de la puerta adquiere significado en relación con las calles y plazas en las



que se encuentran, y sus características se relacionan con las características de la ciudad: “en las plazas de armas, castillos, ciudadelas, por lo general, las puertas combinarán su solidez con un aire de orgullo [...] En las ciudades comerciales, las puertas deben reflejar una actitud de modestia conveniente a la naturaleza del comercio. Sin embargo, podrán ostentar toda su pompa en las ciudades prominentes y capitales...”. En el siglo de las Luces, más tarde, se observan soluciones deliberadamente inusuales y provocadoras que se alejan de los modelos de los arcos de triunfo, aún presentes en el contexto italiano, favoreciendo los aspectos defensivos y la imponente mole.

A partir de la segunda mitad del siglo XVII, el aspecto defensivo va perdiendo gradualmente importancia a favor de un carácter celebrativo y decorativo, y aunque las puertas aún están equipadas con puertas y bisagras hasta el siglo XIX, asumen gradualmente un papel representativo y se adornan con escudos de armas, emblemas e inscripciones conmemorativas.

En la actualidad, las puertas urbanas que todavía se encuentran en el territorio de la Tierra de Otranto han sido objeto de estudios específicos por parte de Antonio Monte en el marco de su tesis doctoral (1996) y en algunos de sus contribuciones en los mismos años (1994; 1995). A continuación, se encuentra el volumen *Porte urliche nelle provincie di Brindisi, Lecce e Taranto* (Perretti 1997), que enumera y documenta el fenómeno en las provincias del sur de Puglia.

Objetivos

El objetivo principal de esta contribución es delinear un marco de conocimiento de los eventos de Porta Rudiae en Lecce, con el fin de poder preparar una intervención de protección y valoración informada y responsable de los valores de esta emblemática arquitectura. Un objetivo adicional es analizar de manera precisa los fenómenos de degradación que han afectado a la puerta urbana desde la última restauración en los años 1993-94 hasta la actualidad, con el fin de prever adecuada y calibradas intervenciones. Un objetivo secundario es ubicar a Porta Rudiae dentro del fenómeno más amplio de las puertas urbanas de la era barroca en Terra d’Otranto.

Metodologías

Las metodologías utilizadas combinan la investigación histórica, archivística e iconográfica, con el conocimiento y la documentación de la arquitectura, en particular con las herramientas y métodos del relevamiento arquitectónico y la reconstrucción gráfica. En particular, con el fin de documentar el estado de conservación del edificio, así como de reconocer los signos visibles en él y hacer una hipótesis sobre las transformaciones históricas que lo han afectado, se llevó a cabo un levantamiento utilizando la tecnología LiDAR integrada con fotogrametría digital (Catuogno 2021; Di Paola et alii 2022; Parrinello et alii 2021). Los escaneos TLS se procesaron y registraron con el software Autodesk ReCap para obtener una nube de puntos completa (Figura 3) de la cual se extraen las vistas ortográficas útiles para las posteriores operaciones de restitución gráfica. Los datos del escáner láser se integraron con un relevamiento fotogramétrico digital terrestre procesado con el software Agisoft Metashape, que generó ortofotos útiles para investigaciones específicas sobre el estado de conservación. Los datos procesados posteriormente se representaron gráficamente a escala adecuada de acuerdo con las exigencias de protección del patrimonio.

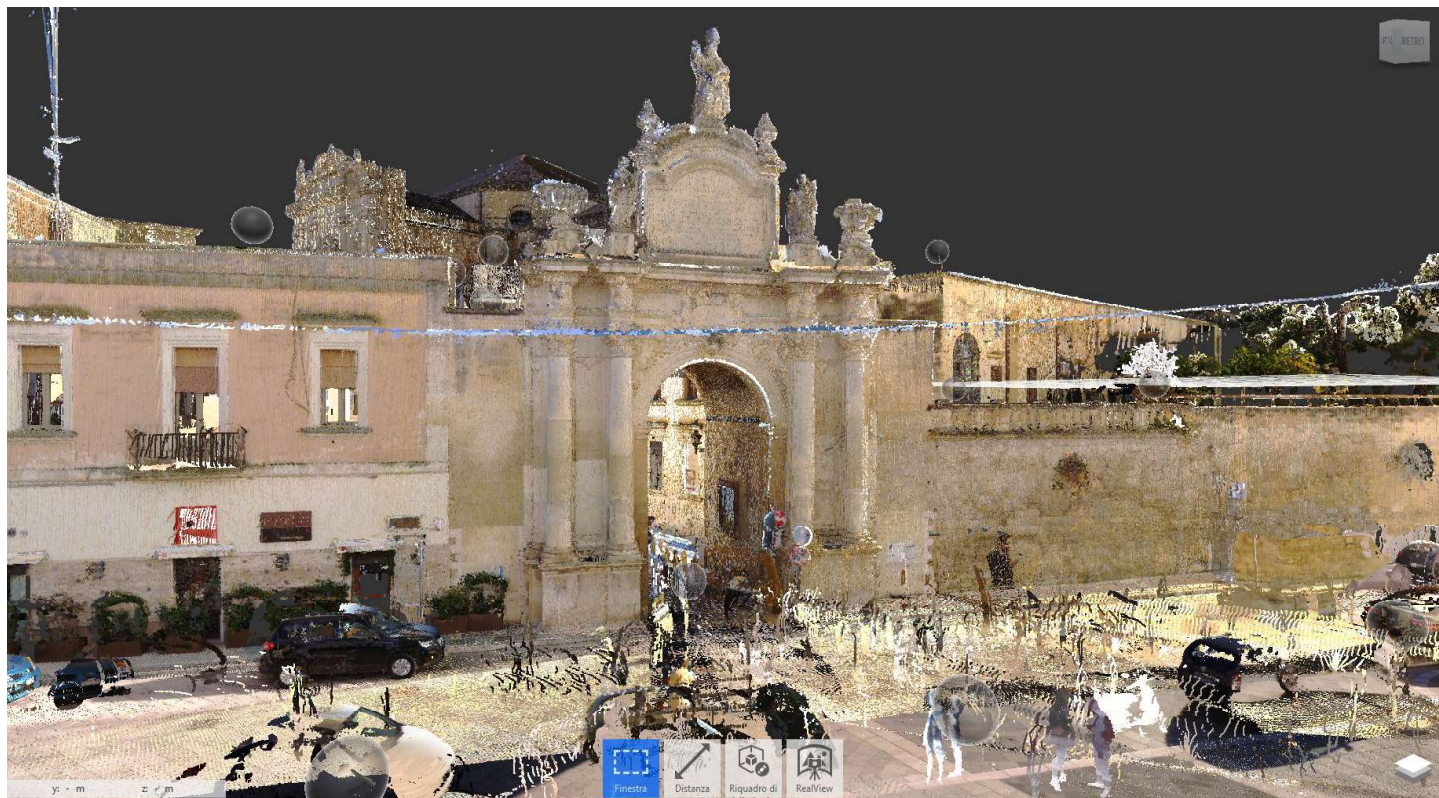


Figura 3. Nube de puntos completa obtenida con láser escáner de la empresa Faro, modelo S150+ (procesado por A. Quarta, 2021).

Desarrollo

En el territorio de la Tierra de Otranto existen numerosos ejemplos de puertas urbanas realizados en un período que va desde el siglo XV hasta las reconstrucciones de finales del siglo XVIII y principios del siglo XIX. la mayoría se concentra entre los siglos XVI y XVII, cuando se asiste a la demolición y reconstrucción de las construcciones medievales sustituidos por nuevos modelos más

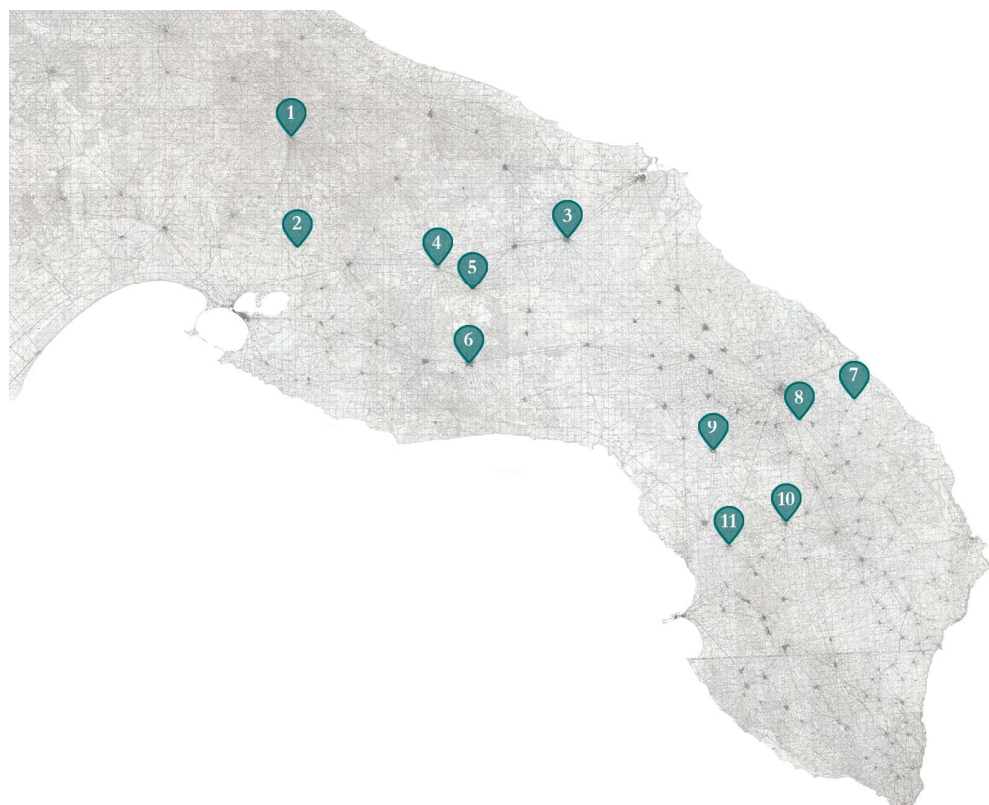
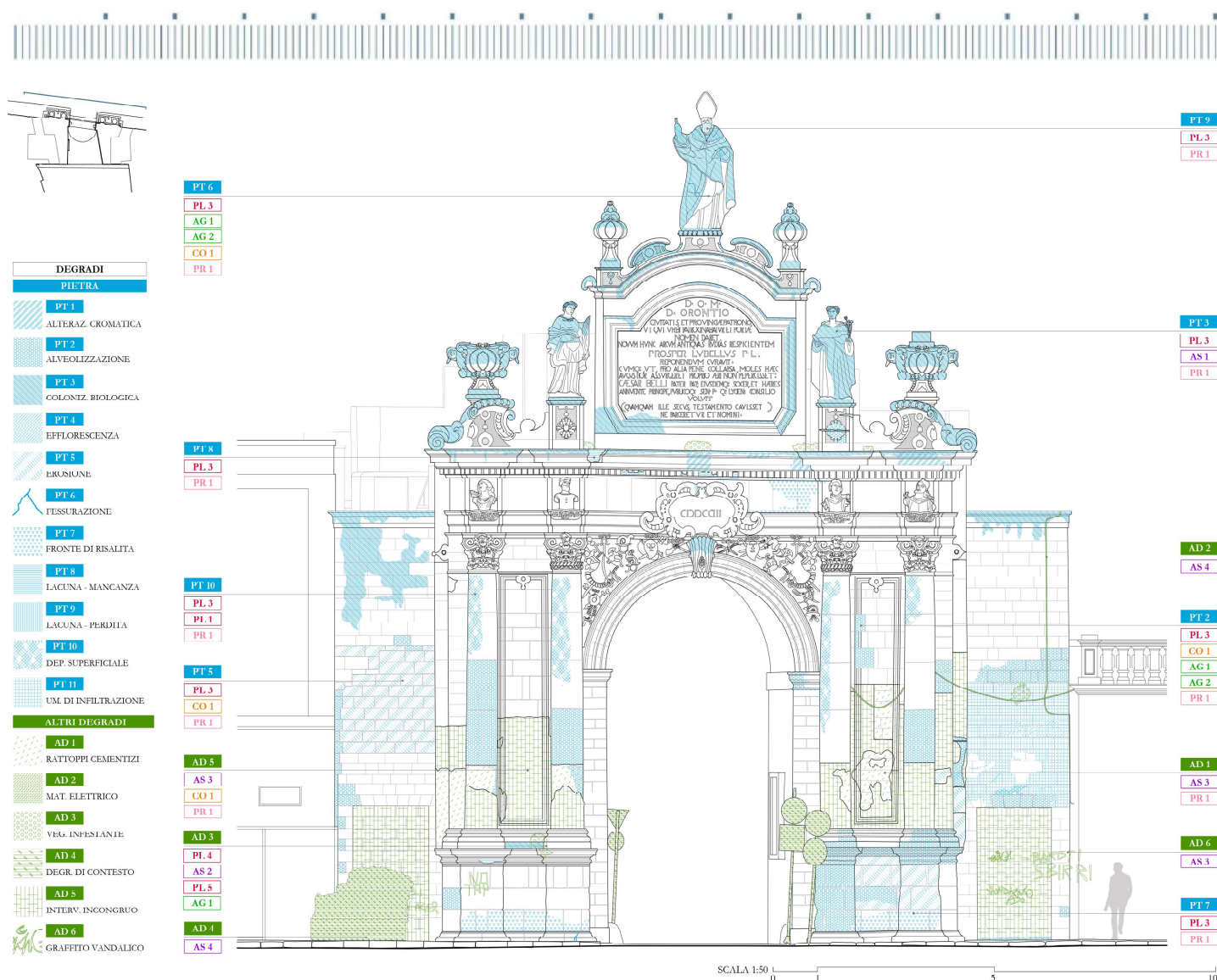


Figura 4. Identificación en el territorio de la Tierra de Otranto de los asentamientos donde se conservan puertas urbanas de estilo barroco: 1. Martina Franca, 2. Montemesola, 3. Mesagne, 4. Francavilla Fontana, 5. Oria, 6. Manduria, 7. Acaya, 8. Cavallino, 9. Copertino, 10. Galatina, 11. Galatone (elaboración de A. Quarta, 2021).




acordes con el gusto de la época. También son numerosos los testimonios de puertas urbanas de las cuales no quedan rastros, demolidas a menudo en conjunto con las murallas urbanas. Solo unas veinte son las soluciones de estilo barroco construidas entre el siglo XVII y el siguiente. (Figura 4) Porta Rudiae en Lecce es una de las tres puertas supervivientes, junto con Porta Napoli y Porta San Biagio, mientras que Porta San Martino fue destruida, del circuito amurallado de la ciudad.

El análisis de las fuentes iconográficas permitió identificar la primera representación de Porta Rudiae en un bajo relieve del altar de Sant'Irene di Tessalonica de 1639 (Cazzato 2013) en la iglesia homónima de Lecce, donde la puerta se representa como una simple abertura arqueada. El siguiente testimonio iconográfico es la vista de la ciudad de Lecce de Pacichelli publicada en 1703 pero realizada aproximadamente una década antes. Aquí la puerta se presenta con una almena superior debajo de la cual corre un toro en una posición elevada en relación con el circuito amurallado. (Pacichelli 1703). La conformación actual aparece en la vista realizada en 1778 por J. L. Desprez, después de la reconstrucción de 1703 como se indica en la inscripción sobre el arco.

La puerta está dedicada a Sant'Oronzo, al que se le atribuye el mérito de haber evitado la llegada a la Tierra de Otranto de la epidemia de peste que en ese momento afectaba al Reino de Nápoles. La estatua del patrón se encuentra en posición central sobre el frontón y está flanqueada por las estatuas de los otros

Figura 5. Fachada principal con esquematización de las patologías (Elaboración de A. Quarta, 2021).



dos patronos de la ciudad, Santa Irene y San Domenico.

Partiendo de los datos de relevamiento, con el apoyo del material iconográfico y bibliográfico recopilado y basándose en la comparación con ejemplos similares en el territorio en el mismo período, se procedió a la realización de hipótesis reconstructivas sobre la evolución de la puerta. La conformación del siglo XVIII parece haberse conservado sin cambios hasta principios del siglo XX cuando, debido a probables necesidades de tránsito, se construyó una pequeña abertura en el lado derecho y el consiguiente espacio de tránsito, replicado de manera especular a mediados del siglo XX también en el lado izquierdo.

En los años sesenta, por primera vez, estas dos pequeñas puertas adquieren una nueva configuración, antes de ser definitivamente cerradas en los años entre 2005 y 2006 sin ser reabiertas. El análisis del deterioro material y antrópico, realizado en base a ortofotos, ha permitido evaluar condiciones de deterioro bastante extendidas de la puerta, como se muestra en los informes de análisis. (Figura 5). Las alteraciones del paramento murario, construidas casi en su totalidad en piedra leccese con solo los soportes del arco en carparo, parecen depender en gran medida de la acción del agua y los agentes atmosféricos.

El cuadro de fisuras también muestra fenómenos de apertura en la parte central, probablemente debido a la apertura de los espacios de tránsito laterales, y posteriormente a una serie de causas que han contribuido a acentuar el fenómeno, que debería ser investigado más a fondo.

Conclusiones

La propuesta de restauración combina, por un lado, intervenciones en el paramento mural que consisten en la eliminación de depósitos incoherentes e intervenciones incongruentes, la limpieza de las diferentes superficies y el relleno y sellado de grietas y fenómenos de alveolización, y por otro lado, intervenciones de reutilización de los espacios adyacentes cerrados y la reapertura de los pasajes peatonales que se hicieron necesarios en el siglo pasado para diferenciar el tráfico vehicular del peatonal.

Las nuevas aperturas, reguladas con nuevas rejas, permitirían hacer uso nuevamente de estos espacios que podrían ser utilizados en apoyo de las actividades de la ciudad o de la vecina Academia de Bellas Artes como espacios de exposición y promoción de sus actividades desde una perspectiva de conservación “activa” del monumento (Minissi 1978).

Referencias

- Alberti, L. B. (1546). *I dieci libri de l'architettura*. Vincenzo Vaugis, Venezia
- Catuogno, R., Della Corte, T., Marino, V., & Cotella, V.A. (2021). Archeologia e architettura nella rappresentazione della c.d. Tomba di Agrippina a Bacoli, una 'presenza preziosa' tra genius loci e potenzialità di intervento. *Mimesis.jsad*, 1(1), 137-154. <https://doi.org/10.56205/mim.1-1.7>
- Cazzato, M. (2013). *Lecce, la quarta porta*. Congedo Edizioni, Galatina
- Cazzato, M. (2015). Lecce, En V. Cazzato, M. Cazzato (Eds), *Lecce e il Salento 1. Centri urbani, l'architettura e il cantiere barocco* (99-135), De Luca Editori d'Arte, Roma
- Curti, M. (1990). *Tra permanenze e innovazioni tecnologiche*. Le "porte di città" di Domenico Lucchi (1784) confrontate con i modelli precedenti, Roma
- Di Paola, F., Morena, S., & Antinozzi, S. (2022). 3D digital tools for the archaeological massive artifacts documentation. En E. Bistagnino, C. Battini (Eds), *43rd International Conference of Representation Disciplines Teachers Congress of Unione Italiana per il Disegno - Proceedings 2022* (2364-2373). FrancoAngeli, Roma. <https://doi.org/10.3280/oa-832-c148>
- Maggi, G., Castriotto, I. (1583). *Della fortificazione della città*. Venezia, rist. anast. Viella Libreria Editore, Roma 1982
- Minissi, F. (1978). *Conservazione dei Beni storico artistici e ambientali*. De Luca, Roma.
- Milizia, F. (1781). *Principi di architettura civile*. Stamperia di Jacopo de' Rossi, Roma.
- Monte, A. (1995). Le porte urbane dell'antica Terra d'Otranto, Note preliminari, *Miscellanea Storica Salentina*, 4, 23-46
- Monte, A. (1994). Le porte urbane delle città di Terra d'Otranto, *XY. Dimensioni del disegno*, VIII, 21-22
- Monte, A. (1996). *Le porte urbane delle città di Terra d'Otranto* [tesi di dottorato]. Università degli Studi di Roma La Sapienza e Università degli Studi di Chieti G. D'Annunzio, VII ciclo
- Pacichelli, G. B. (1703). *Il regno di Napoli in prospettiva*, Stamperia di Dom. Ant. Parrino
- Parrinello, S., Picchio, F., De Marco, R., & Dell'Amico, A. (2021). Documenting The Cultural Heritage Routes. The Creation Of Informative Models Of Historical Russian Churches On Upper Kama Region. *Int. Arch. Photogramm. Remote Sens. Spatial Inf. Sci.*, XLII-2/W15,887-894
- Perretti, B. (1997). *Porte urbane nelle province di Brindisi, Lecce, Taranto*. Barbieri editore, Manduria
- Sabato, A. (2005). *Lecce illustrata: immagini di vita e di storia*, Edizioni del Grifo, Lecce
- Serlio, S. (1537). *I sette libri di architettura*, vers.ant., libro IV, 129-131, Columbia University Libraries, digitalizzato 2018