

## ARTIGO / ARTÍCULO / ARTICLE

# Catálogo actualizado y nuevos datos de los macroheteróceros de la provincia de León (NO España), VII (Insecta: Lepidoptera).

David César Manceñido-González

c/ La Bufa, 19. E-24764 Santa Colomba de la Vega (León, ESPAÑA). e-mail: dcmance@hotmail.com

**Resumen:** En este nuevo trabajo sobre la fauna de macroheteróceros de la provincia de León (NO España) se presentan un total de 37 especies nuevas para la provincia, de las que 13 son nuevas para la comunidad autónoma de Castilla y León. También se aportan una lista patrón de todos los macroheteróceros de la provincia de León conocidos hasta la fecha y una *corrigenda* de anteriores artículos publicados.

**Palabras clave:** Insecta, Lepidoptera, catálogo, macroheteróceros, distribución geográfica, España, Castilla y León, León.

**Abstract:** Updated catalogue and new data on the Macroheterocera from the province of León (NW Spain), VII (Insecta: Lepidoptera). In this new paper on the Macroheteroceran fauna (Insecta: Lepidoptera) of the province of León (NW Spain) a total of 37 species new for the province are presented, resulting 13 of them new for the autonomous community of Castilla y León. An updated list of all Macroheterocera of the province of León known to date and corrections to previous papers are also provided.

**Key words:** Insecta, Lepidoptera, catalogue, Macroheterocera, geographical distribution, Spain, Castilla y León, León.

**Recibido:** 14 de febrero de 2022

**Aceptado:** 22 de febrero de 2022

**Publicado on-line:** 12 de marzo de 2022

## Introducción

El primer paso de cara a la conservación del patrimonio, sea este del tipo que sea, pasa, probablemente en primer lugar, por la elaboración de un catálogo lo más exhaustivo posible.

Es por esta premisa que cobran sentido trabajos como este. Se trata ya de la sexta actualización del primer catálogo específico de los macroheteróceros de la provincia leonesa que se publicó en el año 2009 (MANCEÑIDO-GONZÁLEZ *et al.*, 2009). Desde entonces se ha conseguido doblar el número de especies con una cita concreta y las cifras siguen creciendo gracias a la labor de biólogos, naturalistas y voluntarios. Confiemos que toda esta labor cobre sentido y sirva para garantizar su pervivencia para las generaciones futuras.

En el presente artículo se añaden nuevos taxones y se presenta alguna localidad y fecha concreta para varias especies que se habían citado en anteriores publicaciones, pero sin concretar más allá que su mera presencia en la provincia. También se corrigen errores detectados en trabajos propios anteriores.

## Material y método

Los datos presentados en este artículo provienen casi en su totalidad del trabajo de campo realizado durante los años 2020 y 2021, así como de alguna corrección sobre material colectado en años anteriores. Como viene siendo la tónica habitual en los últimos años, los muestreos han sido mayoritariamente llevados a cabo por una red de voluntarios que han aceptado hacerse cargo de una

trampa automática tipo *Heath* y han seguido las recomendaciones facilitadas para su instalación, recogida y manejo de las muestras colectadas. Algunas de estas trampas poseen 8W de potencia y luz negra. Para la mayoría se ha utilizado una tira led de luz negra con un rango de emisión de entre 395 y 405 nm y una longitud de dicha tira de unos 80 cm. En ambos casos alimentadas por baterías de 12V 12Ah o de de 12V 7Ah. Los voluntarios se encargaron de ubicarlas al ocaso y recogerlas al amanecer una vez al mes entre los meses de marzo y noviembre (ambos incluidos), intentando siempre que su instalación coincidiese con los días del mes en los que había menos luna (para minimizar en lo posible su influencia). Dentro de cada trampa se colocó un bote de plástico relleno de papel higiénico impregnado de acetato de etilo con el fin de aturdir a las diferentes especies que caían en la trampa. Todas las muestras eran congeladas y almacenadas en este estado hasta la recogida para su posterior análisis. Además de este método de muestreo, también se ha instalado en varias ocasiones una trampa lumínica de 570W de luz mezcla alimentada por un grupo electrógeno, se ha visitado el alumbrado público y se ha empleado la manga entomológica para las especies de actividad diurna.

En numerosas ocasiones, para poder determinar algunos ejemplares y para asegurar la identificación visual, fue necesario analizar en el laboratorio su aparato genital. Como ayuda se han utilizado los trabajos de CALLE (1983), FIBIGER (1997), RONCAY *et al.* (2001), MIRONOV (2003), HAUSMANN (2004), FIBIGER & HACKER (2007), FIBIGER *et al.* (2009), REDONDO *et al.* (2009), FIBIGER *et al.* (2010), KALLIES & FARINO (2018) y las webs mothdissection.co.uk y lepiforum.de.

En cada cita presentada se aporta información de la fecha, altitud y localidad más cercana al punto de muestreo, así como de la cuadrícula UTM. En los casos en los que el punto de muestreo se encontraba a menos de 300 m de una cuadrícula UTM contigua (aunque la localidad más cercana no lo esté) se han incluido ambas cuadrículas en los resultados.

Para la nomenclatura se ha seguido a VIVES-MORENO (2014).

## Corrigenda

---

Deben señalarse los siguientes errores detectados en la anterior serie de artículos publicados y que deben ser subsanados:

- *Bembecia scopigera* (Scopoli, 1763): Dentro del listado de especies sin localidad ni fecha concreta publicados para la provincia leonesa se viene arrastrando desde el primer trabajo (MANCEÑIDO-GONZÁLEZ *et al.*, 2009) este error. En el catálogo de Vega-Escandón (VEGA-ESCANDÓN, 1983) se cita esta especie y se muestra como sinonimia a su congénere *Bembecia ichneumoniformis* ([Denis & Schiffermüller, 1775]). En DE JONG *et al.* (2014) *B. scopigera* se muestra como antigua sinonimia de *B. ichneumoniformis*. Si bien actualmente ambos taxones son perfectamente válidos, parece que en el pasado no estaba nada clara la nomenclatura más correcta. Dado que *B. ichneumoniformis* sí forma parte de la fauna leonesa mientras que *B. scopigera*, dentro de la Península Ibérica, se conoce del noreste (LAŠTŮVKA & LAŠTŮVKA, 2014) parece conveniente eliminar, al menos por el momento, esta especie del catálogo de macroheteróceros leoneses.
- *Odontognophos perspersatus* (Treitschke, 1827): En GONZÁLEZ-ESTÉBANEZ & MANCEÑIDO-GONZÁLEZ (2012) se publica la presencia de esta especie el 8/IX/2009 en Robledo de Torío. Tras estudiar la genitalia del ejemplar depositado en la colección particular del autor, se observa que se trata en realidad de una hembra de *Selidosema taeniolarium* (Hübner, 1813) (genitalia preparación nº GE0502 D.C. Manceñido col.). Debe por tanto ser eliminada del listado de especies que habitan la provincia leonesa.
- *Catocala sponza* (Linnaeus, 1767): Se publica como este taxón en MANCEÑIDO-GONZÁLEZ *et al.* (2009) ♂ de *Catocala dilecta* (Hübner, [1808]) que se ha determinado fehacientemente gracias al estudio de su armadura genital (genitalia preparación nº ER0119 D.C. Manceñido col.). Este error no

tiene consecuencias de cara al listado de macroheteróceros leoneses, puesto que ambas especies cuentan con otras citas concretas.

- *Cucullia caninae* (Rambur, 1833): En MANCEÑIDO-GONZÁLEZ *et al.* (2009) se publica una cita de esta especie con los siguientes datos: 26/07/2008, 1315 m, Subida al puerto de Monteviejo, 30TUN45, G. Verhulst, Oruga. Asimismo en GONZÁLEZ-ESTÉBANEZ & MANCEÑIDO-GONZÁLEZ (2012) se cita como perteneciente a *Cucullia caninae* otra oruga con estos datos: 23/06/2011, 1080, Valmartino, 30TUN23/30TUN24, GV, FJG & DCM. La revisión de las fotografías de las orugas determinan que se tratan en realidad de *Shargacucullia erythrocephala* (Wagner, 1914), especie que no solo es nueva para la provincia leonesa, sino también para la Comunidad Autónoma de Castilla y León. En el apartado de Resultados se aportan más datos para este taxón.
- *Calophasia hamifera* Staudinger, 1863: En MANCEÑIDO-GONZÁLEZ (2020) se incluye esta especie en la Tabla I (lista patrón), sin haberse llegado a publicar ni una sola cita concreta de la misma. El motivo fue haber observado una fotografía de la especie en la página web lepiforum.de. Una vez se ha contactado con el autor de la misma se publica correctamente dicha cita en el presente trabajo, así como otras observaciones posteriores. Dado que esta especie ya había sido publicada, aunque sin presentar una cita concreta (MAGRO & JAMBRINA, 2014), pueden verse sus primeros registros en la Tabla II.
- *Agrochola pistacinoides* (d'Aubuisson, 1867): En MANCEÑIDO-GONZÁLEZ & GONZÁLEZ-ESTÉBANEZ (2016) se publica la captura por vez primera para León de 1♂ y 1♀ de *Agrochola pistacinoides* (d'Aubuisson, 1867). Sin embargo, el ejemplar ♂ no presenta un *habitus* típico de la especie, por lo que se decide examinar su genitalia, resultando que se trata de *Agrochola macilenta* (Hübner, 1809), (genitalia preparación nº NO0510 D. C. Manceñido col.), especie nueva para la provincia leonesa y de la que se aportan más datos en el apartado de Resultados.
- *Hecatera corsica* (Rambur, 1832): Se trata de otro error publicado por primera vez en MANCEÑIDO-GONZÁLEZ *et al.* (2009). En SUÁREZ (1984) se publica por primera vez esta especie. En esos años *Hecatera weissii* (Boursin, 1952) era considerada una subespecie de la primera, tal y como se refleja en el trabajo de CALLE (1983). Posteriormente se le dio un estatus específico, algo que pasó desapercibido en los trabajos que se han ido publicando sobre la fauna de macroheteróceros leoneses y se ha seguido arrastrando hasta el presente trabajo. Por lo tanto, *Hecatera corsica* se elimina del listado de especies leonesas.

## Resultados

En este artículo se suman 37 nuevas especies al catálogo faunístico de la provincia leonesa, siendo 13 de ellas nuevas también para la comunidad autónoma de Castilla y León. Se aportan por primera vez citas concretas para otras 11 especies (Tabla II) previamente publicadas como citas inconcretas para León. Se eliminan asimismo dos especies del listado faunístico leonés.

Teniendo en cuenta todos los datos aportados en este trabajo, el número de taxones con datos concretos en la provincia de León se eleva de los 995 presentados en MANCEÑIDO-GONZÁLEZ (2019) a 1041 (Tabla I), pertenecientes a 18 familias. Se tienen en cuenta los registros recogidos en otros trabajos publicados desde 2019. Esta cifra representa el 61,2% del total de especies de macroheteróceros de la Península Ibérica según el listado publicado por GARCÍA-BARROS *et al.* (2015). La familia Noctuidae, con 404 especies, es la familia con mayor número de especies de la provincia (38,8% del total), seguida de Geometridae con 367 especies (35,2%).

Si a estos datos sumamos las 40 especies que según otros autores también se localizan en la provincia leonesa, pero de las que se carece de una localidad ni de una fecha concreta (Tabla III), se obtendría un total de 1081 especies (63,6% de las especies presentes en la península ibérica) pertenecientes a 19 familias.

A continuación se presenta la información sobre las especies que se citan como nuevas para la provincia leonesa, especificando en cada caso el legatario de la cita. Solo se muestra la primera cita para cada localidad. Si se trata del primer registro para Castilla y León se apunta al final del texto de cada especie. No se conservan todos los ejemplares, puesto que algunos estaban deteriorados y, en caso de no haberse identificado visualmente, solamente se conservan una o dos genitalias por especie.

***Pharmacis fusconebulosa* (de Geer, 1778)(Fig. 1)**

**Material estudiado:** Posada de Valdeón (30TUN47), 980 m, 5-VI-2021, 1♂ (genitalia preparación nº HP0004 D.C. Manceñido col.) mediante trampa lumínica alimentada con batería, M. Bermejo leg., D.C. Manceñido det. y col.



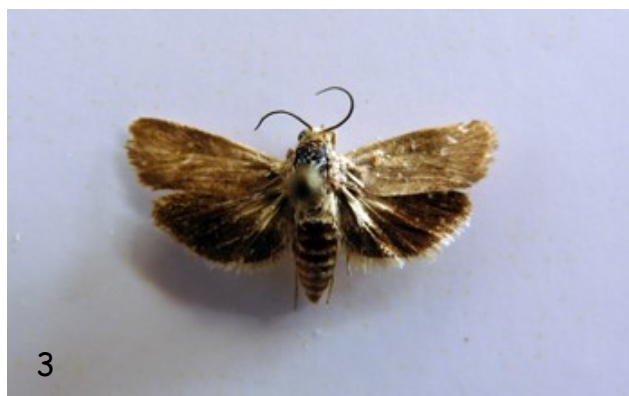
***Pharmacis cantabrica* Kallies & Farino, 2018 (Fig. 2)**

**Material estudiado:** Soto de Sajambre (30TUN38), 1700 m, 5-VIII-2021, 1♂ (genitalia preparación nº HP0005 D.C. Manceñido col.) volando de día, D.C. Manceñido leg., det. y col. Nueva para Castilla y León.



***Brachodes gaditana* (Rambur, 1858) (Fig. 3)**

**Material estudiado:** Villacalbiel (30TTM89), 805 m, 20-VII-2020, 1 ejemplar mediante trampa lumínica alimentada con batería, J.M. Colino leg., D.C. Manceñido det. y col.



***Cilix algerica* Leraut, 2006 (Fig. 4)**

**Material estudiado:** Sahelices del Payuelo (30TUN11), 875 m, 22-V-2021, 1♂ (genitalia preparación nº DR0014 D.C. Manceñido col.) mediante trampa lumínica alimentada con batería, G. Fernández y M. Casado leg., D.C. Manceñido det. (no se conserva el ejemplar por estar muy deteriorado); Villanueva de Jamuz (30TTM67), 750 m, 3-IX-2021, 1♀ (genitalia preparación nº DR0015 D.C. Manceñido col.) mediante trampa lumínica alimentada con batería, D.C. Manceñido leg., det. y col.; Palacios del Sil (29TQH04), 850 m, 5-IX-2021, 1♂ mediante trampa lumínica alimentada con batería, H. Ruiz leg., D.C. Manceñido det. y col. Todos los ejemplares, se conserven las preparaciones o no, fueron determinados mediante el estudio de su armadura genital. Nueva para Castilla y León.





***Ennomos quercinarius* (Hufnagel, 1767) (Fig. 5)**

**Material estudiado:** La Uña (30TUN27), 1220 m, 23-VIII-2020, 1♂ (genitalia preparación n° GE0496 D.C. Manceñido col.) mediante trampa lumínica alimentada con batería, A.L. Gutiérrez leg., D.C. Manceñido det. y col.; Palacios del Sil (29TQH04), 850 m, 12-VIII-2021, 1♂ mediante trampa lumínica alimentada con batería, H. Ruiz leg., D.C. Manceñido det. (no se conserva el ejemplar por estar muy deteriorado).

***Crocallis dardoinaria* Donzel, 1840 (Fig. 6)**

**Material estudiado:** Pobladura de Luna (30TTN65), 1120 m, 11-VIII-2020, 1 ejemplar mediante trampa lumínica alimentada con batería, J. Valella leg. y det. (ejemplar fotografiado, no colectado); Porcarizas (29TPH73), 1055 m, 12-IX-2020, 1♂ mediante trampa lumínica alimentada con batería, D. Rivadulla leg., D.C. Manceñido det. y col.; Vegacervera (30TTN95), 1095 m, 15-VIII-2021, 1♂ (genitalia preparación n° GE0752 D.C. Manceñido col.) mediante trampa lumínica alimentada con batería, A. González leg., D.C. Manceñido det. (no se conserva el ejemplar por estar muy deteriorado); Llamazares (30TUN06), 1290 m, 7-IX-2021, 1♂ mediante trampa lumínica alimentada con batería, E. Fernández y A. Orejas leg., D.C. Manceñido det. (no se conserva el ejemplar por estar muy deteriorado).

***Angerona pruinaria* (Linnaeus, 1758) (Fig. 7)**

**Material estudiado:** Puerto de Ancares (29TPH74), 1645 m, 18-VII-2020, 1♂ mediante trampa lumínica alimentada con generador de gasolina, V. Garretas y D.C. Manceñido leg. y det., D.C. Manceñido col.

***Idaea figuraria* (Bang-Haas, 1907) (Fig. 8)**

**Material estudiado:** Vegacervera (30TTN95), 1095 m, 15-VII-2021, 1♀ (genitalia preparación n° GE0644 D.C. Manceñido col.) mediante trampa lumínica alimentada con batería, A. González leg., D.C. Manceñido det. y col.



***Scopula emutaria* (Hübner, 1809) (Fig. 9)**

**Material estudiado:** Villanueva de Jamuz (30TTM67), 750 m, 16-VI-2021, 1 ejemplar mediante trampa lumínica alimentada con batería, D.C. Manceñido leg., det. y col. **Nueva para Castilla y León.**



***Scotopteryx octodurensis* (Favre, 1903)(Fig. 10)**

**Material estudiado:** Vegacervera (30TTN95), 1095 m, 15-VII-2021, 1♂ (genitalia preparación nº GE0665 D.C. Manceñido col.) mediante trampa lumínica alimentada con batería, A. González leg., D.C. Manceñido det. y col.



***Electrophaes corylata* (Thunberg, 1792) (Fig. 11)**

**Material estudiado:** Balouta (29TPH75), 1340, 27-V-2020, 2♂♂ (genitalia preparación nº GE0563 D.C. Manceñido col.) mediante trampa lumínica alimentada con batería, J.M. González leg., D.C. Manceñido det. y col.



***Horisme radicularia* (La Harpe, 1855) (Fig. 12)**

**Material estudiado:** Cuevas del Sil (29TQH 15), 950 m, 20-VI-2020, 1♂ (genitalia preparación nº GE0486 D.C. Manceñido col.) mediante trampa lumínica alimentada con batería, H. Ruiz leg., D.C. Manceñido det. y col.; Vilela (29TPH71/29TPH81), 475 m, 24-VIII-2020, 1♂ mediante trampa lumínica alimentada con batería, M. Blanco leg., D.C. Manceñido det. (no se conserva el ejemplar por estar muy deteriorado); Cordiñanes (30TUN48), 860 m, 4-IX-2021, 1♂ mediante trampa lumínica alimentada con batería, F. Rojo leg., D.C. Manceñido det. (no se conserva el ejemplar por estar muy deteriorado); Palacios del Sil (29TQH04), 850 m, 5-IX-2021, 1♂ mediante trampa lumínica alimentada con batería, H. Ruiz leg., D.C. Manceñido det. (no se conserva el ejemplar por estar muy deteriorado).



***Horisme aemulata* (Hübner, 1813)**

**Material estudiado:** Torrestío (29TQH37/29TQH47), 1350 m, 21-VI-2017, 1♂ y 1♀ mediante trampa lumínica alimentada con batería, A. y Z. Laštůvka leg. y det.; Viadangos



de Arbás (30TTN75), 1390 m, 22-VI-2017, 1♂ mediante trampa lumínica alimentada con batería, A. y Z. Laštůvka leg. y det. **Nueva para Castilla y León.**

***Hydria cervinalis* (Scopoli, 1763) (Fig. 13)**

**Material estudiado:** Villanueva de la Tercia (30TTN86), 1210 m, 8-VI-2021, 2♀ (genitalia preparación nº GE0675 D.C. Manceñido col.) mediante trampa lumínica alimentada con batería, C. Ordás leg., D.C. Manceñido det. y col. **Nueva para Castilla y León.**



13

***Epirrita christyi* (Allen, 1906) (Fig. 14)**

**Material estudiado:** Porcarizas (29TPH73), 1055 m, 31-X-2020, 1♂ (genitalia preparación nº GE0489 D.C. Manceñido col.) mediante trampa lumínica alimentada con batería, D. Rivadulla leg., D.C. Manceñido det. y col.; Liegos (30TUN36), 1225 m, 8-XI-2020, 1♂ (genitalia preparación nº GE0488 D.C. Manceñido col.) mediante trampa lumínica alimentada con batería, I. González leg., D.C. Manceñido det. y col.; Redilluera (30TTN96), 1325 m, 10-X-2021, 1♂ mediante trampa lumínica alimentada con batería, E. Fernández y A. Orejas leg., D.C. Manceñido det. (no se conserva el ejemplar por estar muy deteriorado); Cordiñanes (30TUN48), 860 m, 7-XI-2021, 1♂ mediante trampa lumínica alimentada con batería, F. Rojo leg., D.C. Manceñido det. (no se conserva el ejemplar); Palacios del Sil (29TQH04), 850 m, 7-XI-2021, 4♂♂ mediante trampa lumínica alimentada con batería, H. Ruiz leg., D.C. Manceñido det. (no se conservan los ejemplares); Soto de Sajambre (30TUN38), 945 m, 7-XI-2021, 1♂ y 2♀ mediante trampa lumínica alimentada con batería, D.C. Manceñido leg., det. y col.; Posada de Valdeón (30TUN47), 980 m, 9-XI-2021, 4♂♂ mediante trampa lumínica alimentada con batería, M. Bermejo leg., D.C. Manceñido, det. (no se conservan los ejemplares). Todos los ejemplares, se conserven las preparaciones o no, fueron determinados mediante el estudio de su armadura genital.



14

***Operophtera fagata* (Scharfenberg, 1805) (Fig. 15)**

**Material estudiado:** Llamazares (30TUN06), 1290 m, 1-XI-2021, 1♂ (genitalia preparación nº GE0488 D.C. Manceñido col.) mediante trampa lumínica alimentada con batería, E. Fernández y A. Orejas leg., D.C. Manceñido det. y col.

***Eupithecia tenuiata* (Hübner, 1813) (Fig. 16)**

**Material estudiado:** Aviados (30TUN04), 1215 m, 31-VII-2021, 2♂♂ (genitalia preparación nº



15

GE0645 D.C. Manceñido col.) mediante trampa lumínica alimentada con generador de gasolina, Á. Blázquez, V. Garretas y D.C. Manceñido leg., Á. Blázquez y D.C. Manceñido det. y col.

***Eupithecia laquaearia* Herrich-Schäffer, 1885**  
(Fig. 17)

**Material estudiado:** Pobladura de Yuso (29TQG47), 885 m, 4-V-2021, 1♂ y 1♀ (genitalia preparación nº GE0639/GE0640 D.C. Manceñido col.) mediante trampa lumínica alimentada con batería, D.C. Manceñido leg., det. y col.

***Eupithecia virgaureata* Doubleday, 1861** (Fig. 18)

**Material estudiado:** Balouta (29TPH75), 1340, 27-V-2020, 1♀ (genitalia preparación nº GE0475 D.C. Manceñido col.) mediante trampa lumínica alimentada con batería, J.M. González leg., D.C. Manceñido det. y col.; Posada de Valdeón (30TUN47), 980 m, 6-V-2021, 1♀ mediante trampa lumínica alimentada con batería, M. Bermejo leg., D.C. Manceñido det. (no se conserva el ejemplar por estar muy deteriorado); Cordiñanes (30TUN48), 860 m, 8-V-2021, 1♀ mediante trampa lumínica alimentada con batería, F. Rojo leg., D.C. Manceñido det. (no se conserva el ejemplar por estar muy deteriorado). Todos los ejemplares, se conserven las preparaciones o no, fueron determinados mediante el estudio de su armadura genital.

***Eupithecia selinata* Herrich-Schäffer, 1885**  
(Fig. 19)

**Material estudiado:** Posada de Valdeón (30TUN47), 980 m, 5-VII-2021, 1♂ (genitalia preparación nº GE0657 D.C. Manceñido col.) mediante trampa lumínica alimentada con batería, M. Bermejo leg., D.C. Manceñido det. y col. Nueva para Castilla y León.

***Eupithecia egenaria* Herrich-Schäffer, 1885**

**Material estudiado:** Posada de Valdeón (30TUN47), 980 m, 11-VI-2021, 1♀ (genitalia preparación nº GE0656 D.C. Manceñido col.) mediante trampa lumínica alimentada con batería, M. Bermejo leg., D.C. Manceñido det. (no se conserva el ejemplar por estar muy deteriorado).





***Eupithecia seniorita* Mironov, 2003 (Fig. 20)**

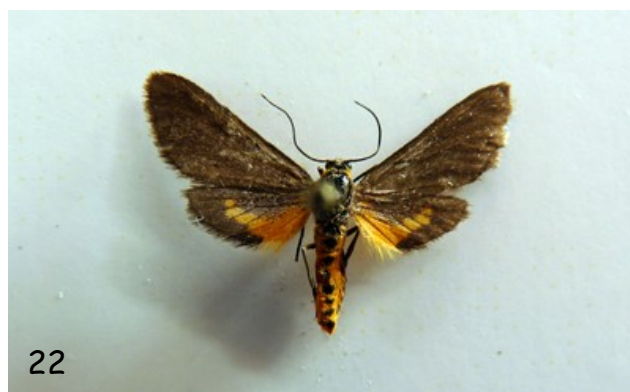
**Material estudiado:** Barrios de Gordón (30TTN74), 1260 m, 6-V-2021, 1♀ (genitalia preparación nº GE0638 D.C. Manceñido col.) mediante trampa lumínica alimentada con batería, P. González leg., D.C. Manceñido det. y col.; Villanueva de la Tercia (30TTN86), 1210 m, 8-VI-2021, 1♂ (genitalia preparación nº GE0646 D.C. Manceñido col.) mediante trampa lumínica alimentada con batería, C. Ordás leg., D.C. Manceñido det. y col.

***Eupithecia millefoliata* Rössler, 1866 (Fig. 21)**

**Material estudiado:** La Seca (30TTN83), 920 m, 9-VIII-2021, 1♀ (genitalia preparación nº GE0649 D.C. Manceñido col.) mediante trampa lumínica alimentada con batería, T. del Campo y J. Jiménez leg., D.C. Manceñido det. y col. Nueva para Castilla y León.

***Venusia cambrica* Curtis, 1839**

**Material estudiado:** Balouta (29TPH75), 1340, 24-VI-2020, 1♂ (genitalia preparación nº GE0487 D.C. Manceñido col.) mediante trampa lumínica alimentada con batería, J.M. González leg., D.C. Manceñido det. (no se conserva el ejemplar por estar muy deteriorado). Nueva para Castilla y León.

***Dysauxes servula* (Berce, 1862) (Fig. 22)**

**Material estudiado:** Valverde-Enrique (30TUM08/30TUM18), 845 m, 1-VII-2021, 1 ejemplar mediante trampa lumínica alimentada con batería, G. Fernández y M. Casado leg., D.C. Manceñido det. y col.

***Herminia tarsipennalis* (Treitschke, 1835) (Fig. 23)**

**Material estudiado:** Cordiñanes (30TUN48), 860 m, 4-VIII-2021, 1♂ (genitalia preparación nº ERO087 D.C. Manceñido col.) mediante trampa lumínica alimentada con batería, F. Rojo leg., D.C. Manceñido det. y col.; Posada de Valdeón (30TUN47), 980 m, 14-VIII-2021, 1♂ mediante trampa lumínica alimentada con batería, M. Bermejo leg., D.C. Manceñido det. (no se conserva el ejemplar por estar muy deteriorado). Todos los ejemplares, se conserven las preparaciones o no, fueron determinados mediante el estudio de su armadura genital.



24

***Nola thymula* Millière, 1867** (Fig. 24)

**Material estudiado:** Vegacervera (30TTN95), 1095 m, 6-V-2021, 3♂♂ (genitalia preparación nº NL0019 D.C. Manceñido col.) mediante trampa lumínica alimentada con batería, A. González leg., D.C. Manceñido det. y col.

***Cucullia dracunculi* (Hübner, 1813)** (Fig. 25)

**Material estudiado:** Caldevilla de Valdeón (30TUN47), 1570 m, 14-VI-2021, 1♀ (genitalia preparación nº NO0695 D.C. Manceñido col.) mediante trampa lumínica alimentada con batería, M. Bermejo leg., D.C. Manceñido det. y col. **Nueva para Castilla y León.**

***Shargacucullia erythrocephala* (Wagner, 1914)** (Fig. 26)

**Material estudiado:** Además de los datos previamente aportados en el apartado *Corrigenda*, se añaden los siguientes: Aralla de Luna (30TTN65), 1165 m, 17-VI-2021, 12 orugas, D.C. Manceñido leg., det. y col.; Velilla de la Tercia (30TTN85), 1200 m, 9-VII-2021, varias orugas, G. Verhulst leg., det. y col. **Nueva para Castilla y León.**

***Shargacucullia scrophulariphila* (Staudinger, 1859)** (Fig. 27)

**Material estudiado:** Aralla de Luna (30TTN65), 1350 m, 30-VI-2020, 4 orugas, D.C. Manceñido leg., det. y col.; puerto de Monteviejo (30TUN45), 13150 m, 7-VII-2020, varias orugas, G. Verhulst leg., det. y col.; Caín (30TUN48), 440 m, 10-VII-2020, 10 orugas, D.C. Manceñido leg. y det.; Olleros de Alba (30TTN74), 1130 m, 9-VII-2021, 1 oruga, D.C. Manceñido leg. y det.

***Apamea remissa* (Hübner, 1809)** (Fig. 28)

**Material estudiado:** Posada de Valdeón (30TUN47), 980 m, 5-VII-2021, 1♀ (genitalia preparación nº NO0692 D.C. Manceñido col.) mediante trampa lumínica alimentada con batería, M. Bermejo leg., D.C. Manceñido det. y col.; Busdongo (30TTN76), 1280, 9-VII-2021, 1♂ (genitalia preparación nº NO0820 D.C. Manceñido col.) mediante trampa lumínica alimentada con batería, T. del Campo y J. Jiménez leg., D.C. Manceñido det. (no se conserva el ejemplar por estar deteriorado). **Nueva para Castilla y León.**



25



26



27





*Photedes minima* (Haworth, 1809) (Fig. 29)

**Material estudiado:** Suárbol (29TPH74), 1445, 23-VII-2020, 1♂ (genitalia preparación nº NO0661 D.C. Manceñido col.) mediante trampa lumínica alimentada con batería, J.M. González leg., D.C. Manceñido det. y col. **Nueva para Castilla y León.**

*Energia paleacea* (Esper, 1788) (Fig. 30)

**Material estudiado:** Tejedo de Ancares (29TPH84), 1085, 19-VII-2020, 1♂ mediante trampa lumínica alimentada con batería, M.J. Tablada leg., D.C. Manceñido det. y col. **Nueva para Castilla y León.**



*Tiliacea citrigo* (Linnaeus, 1758) (Fig. 31)

**Material estudiado:** Posada de Valdeón (30TUN47), 980 m, 9-X-2021, 1♂ mediante trampa lumínica alimentada con batería, M. Bermejo leg., D.C. Manceñido det. y col.



*Agrochola macilenta* (Hübner, 1809) (Fig. 32)

**Material estudiado:** Además de los datos previamente aportados en el apartado *Corrigenda*, se añaden los siguientes: Posada de Valdeón (30TUN47), 980 m, 30-IX-2021, 1♂ mediante trampa lumínica alimentada con batería, M. Bermejo leg., D.C. Manceñido det. (no se conserva el ejemplar); Gete (30TTN85), 1220, 7-X-2021, 1♂ mediante trampa lumínica alimentada con batería, J. Ibán leg., D.C. Manceñido det. y col.



*Mythimna pudorina* ([Denis & Schiffermüller], 1775) (Fig. 33)

**Material estudiado:** Palacio de Valdellorma (30TUN13), 1150 m, 31-VII-2021, 1♂ (genitalia preparación nº NO0680 D.C. Manceñido col.) mediante trampa lumínica alimentada con batería, T. Sanz leg., D.C. Manceñido det. y col. La instalación de la trampa que ha permitido esta captura ha sido



gracias al proyecto de I+D "Retos Investigación", Ref. RTI2018-094202-B-C21 con nombre "*Global assessment of increasing wild ungulate numbers on soil and plant ecology*".

#### *Axylia putris* (Linnaeus, 1761) (Fig. 34)

**Material estudiado:** Soto de Sajambre (30TUN38), 945 m, 9-VII-2020, 1♀ mediante trampa lumínica alimentada con batería, D.C. Manceñido leg., det. y col. Debe señalarse el hecho de que esta especie había sido citada por VEGA-ESCANDÓN (1983), pero sin aportar ninguna cita concreta. Tras revisar su colección en 2016 se había observado un único ejemplar, de procedencia asturiana, por lo que se había suprimido esta especie del listado de especies leonesas (MANCEÑIDO-GONZÁLEZ & GONZÁLEZ-ESTÉBANEZ, 2016). Queda ahora confirmada su presencia en León.



#### Agradecimientos

Principalmente se agradece la enorme ayuda prestada por toda la red de voluntarias y voluntarios que están posibilitando el descubrimiento de tantas nuevas especies para León. Este trabajo habría sido imposible de realizar sin la implicación desinteresada de Susana Abad, Miguel Bermejo, Mercedes Blanco, Montse Casado y Gonzalo Fernández, Natalia Castro, Lito Cerecedo, Jose Colino, Tere del Campo y Juan Jiménez, Jorge Falagán y Paula Arroyo, Elena Fernández, Ivo García, Mari Carmen Fernández, Olivia García y Valeria García, Horacio Gaztelumendi, Alejandro González, Alfonso González, Isabel González, José María González, Pablo González, Ángel Luis Gutiérrez, Flory Gutiérrez, Javier Ibán, Mercedes Martínez, Carlos Ordás, Antonio Orejas, Dani Rivadulla, Beni Rodríguez, Nacho Rodríguez, Félix Rojo, Héctor Ruiz, Alfredo Sánchez, Sara Santamarta, Tomás Sanz y María José Tablada. Además, Zdenek Laštůvka, Jorge Valella y Georges Verhulst facilitaron valiosos datos que han enriquecido este artículo. También se agradece a Ángel Blázquez, Víctor Garretas y Fernando Jubete su ayuda en la identificación de ejemplares de difícil determinación, además de su compañía en diferentes muestreos. Gracias a la Junta de Castilla y León, a las direcciones de la Reserva de la Biosfera de Alto Bernesga, de la Reserva de la Biosfera de Ancares y de la Reserva de la Biosfera de los Argüellos, del Parque Regional de Picos de Europa y a la del Parque Nacional de Picos de Europa, por la concesión de los pertinentes permisos que facilitan seguir muestreando la provincia leonesa. Por último, agradecer el constante e incondicional apoyo de familiares y amigos.

#### Bibliografía

ALBADALEJO GARCÍA, A., PÉREZ HERNANDO, C., CARRERO NIETO, A & ALCÁNTARA GONZÁLEZ, T. 2020. Primera cita de *Idia calvaria* ([Denis & Schiffermüller], 1775) para Castilla y León (España) (Lepidoptera: Erebiidae: Herminiinae). *Boletín de la Sociedad Andaluza de Entomología*, **30**: 167-169.

CALLE, J. 1983. *Noctuidos españoles*. Boletín del Servicio de Plagas e Inspección Fitopatológica nº 1. Ministerio de Agricultura Pesca y Alimentación. Madrid. 430 pp.

DE JONG, Y. *et al.* 2014. Fauna Europaea - all European animal species on the web. *Biodiversity Data Journal*, 2: e4034. doi: [10.3897/BDJ.2.e4034](https://doi.org/10.3897/BDJ.2.e4034)

FERNÁNDEZ VIDAL, E.H. & RODRÍGUEZ FANDIÑO, A. 2020. Primeras citas de *Cucullia gnaphalii* (Hübner, [1813]) para la provincia de León (Comunidad Autónoma de Castilla y León, España), con notas sobre su distribución geográfica europea y taxonomía subespecífica. (Lepidoptera: Noctuidae, Cuculliinae). *Arquivos Entomológicos*, 22: 81-94.

FIBIGER, M. 1997. *Noctuinae III. - Noctuidae Europaea, volume 3*: Entomological Press. 418 pp.

FIBIGER, M. & HACKER, H. 2007. *Amphipyriinae - Xyleninae. Noctuidae Europaea, volume 9*. Entomological Press. 504 pp.

FIBIGER, M.; RONCAY, L.; STEINER, A. & ZILLI, A. 2009. *Pantheinae - Bryophilinae. Noctuidae Europaea, volume 11*. Entomological Press. 410 pp.

FIBIGER, M.; RONCAY, L.; YELA, J.L. & ZILLI, A. 2010. *Rivuliinae - Eutelinae and Micronoctuinae, including Supplement to Noctuidae Europaea, vols 1-11. Noctuidae Europaea, volume 12*. Entomological Press. 451 pp.

GARCÍA-BARROS, E.; ROMO, H.; SARTO I MONTEYS, V.; MUNGUIRA, M.L.; BAIXERAS, J.; VIVES, A. & YELA, J.L. 2015. Orden Lepidoptera. *Revista IDE@ - SEA*, 65: 1-21.

GONZÁLEZ-ESTÉBANEZ, F.J. & MANCENIDO-GONZÁLEZ, D.C. 2012. Catálogo actualizado y nuevos datos de macroheteróceros de la provincia de León (España), II (Insecta: Lepidoptera). *Boletín de la Sociedad Entomológica Aragonesa*, 50: 367-394.

HAUSMANN, A. 2004. *Sterrhinae*. In: Hausmann, A. (ed.). *The Geometrid Moths of Europe 2*. 600 pp.

JAMBRINA, J.A. & MAGRO, R. 2013. Catálogo razonado de los Lepidoptera de Castilla y León, España (Parte I) (Lepidoptera: Drepanidae, Geometridae y Cimeliidae). *SHILAP Revista de lepidopterología*, 41 (162): 173-206.

KALLIES, A. & FARINO, F. 2018. A new species of *Pharmacis* Hübner, 1820 from Spain with a brief review of the genera *Pharmacis* and *Korscheltellus* Börner, 1920 (Lepidoptera, Hepialidae). *Nota lepidopterologica*, 41(2): 225-249.

LAŠTŮVKA, Z. & LAŠTŮVKA, A. 2014. Sesiidae of the Iberian Peninsula, new records and distributional analysis (Insecta: Lepidoptera). *SHILAP Revista de lepidopterología*, 42(168): 559-580.

LEPIFORUM.DE. Recurso disponible online en: <http://www.lepiforum.de> (última actualización 30-XI-2021).

MAGRO, R. y JAMBRINA, J.A. 2014. Catálogo razonado de los Lepidoptera de Castilla y León, España (Parte III) (Lepidoptera: Notodontidae, Eutelidae y Noctuidae). *SHILAP Revista de lepidopterología*, 42(166): 173-212.

MAGRO, R. y JAMBRINA, J.A. 2015. Catálogo razonado de los Lepidoptera de Castilla y León, España (Parte IV) (Lepidoptera: Nolidae, Erebidae). *SHILAP Revista de lepidopterología*, 43(169): 49-64.

MANCENIDO-GONZÁLEZ, D.C. & GONZÁLEZ-ESTÉBANEZ, F.J. 2015. Nuevas especies de Lepidoptera para la provincia de León (España) y confirmación de algunas especies con cita bibliográfica inconcreta (Insecta: Lepidoptera). *SHILAP Revista de lepidopterología*, 43 (170): 189-197.

MANCEÑIDO-GONZÁLEZ, D.C. & GONZÁLEZ-ESTÉBANEZ, F.J. 2016. Catálogo actualizado y nuevos datos de macroheteróceros de la provincia de León (NO España), IV (Insecta: Lepidoptera). *Archivos Entomológicos*, **16**: 29-46.

MANCEÑIDO-GONZÁLEZ, D.C. & GONZÁLEZ-ESTÉBANEZ, F.J. 2017. Catálogo actualizado y nuevos datos de los macroheteróceros de la provincia de León (NO España), V (Insecta: Lepidoptera). *Archivos Entomológicos*, **18**: 335-353.

MANCEÑIDO-GONZÁLEZ, D.C., GONZÁLEZ-ESTÉBANEZ, F.J. & SEVILLANO-VIEIRA, J.M. 2009. Catálogo actualizado y nuevos datos de los macroheteróceros de la provincia de León (España) (Insecta: Lepidoptera). *Boletín de la Sociedad Entomológica Aragonesa*, **45**: 385-408.

MIRONOV, V. 2003. *Larentiinae II (Perizomini and Eupitheciini)*. In: A. Hausmann (ed.): *The Geometrid Moths of Europe* 4. 463 pp.

MOTH DISSECTION. Recurso disponible online en: <https://mothdissection.co.uk/index.php> (última actualización 24-XI-2021).

PÉREZ DE-GREGORIO, J., MUÑOZ, J. & RONDÓS, M. 2001. *Atlas fotográfico de los lepidópteros Macroheteróceros íberobaleares 2*. Argania Editio. 210 pp.

REDONDO, V.M., MUÑOZ, F.J. & GIMENO, R. 2009. *Geometridae Ibericae*. Apollo Books. Stenstrup. 361 pp.

RONCAY, L., YELA, J.L. & HREBLAY, M. 2001. *Hadeninae II. - Noctuidae Europaea, volume 5*. Entomological Press. 452 pp.

SUÁREZ GARCÍA, C. 1984. Algunos Noctuidae del alto Bierzo leonés. *SHILAP Revista de lepidopterología*, **12**(45): 63-65.

VEGA-ESCANDÓN, F. 1983. *Catálogo sistemático de los lepidópteros de León*. León. 287 pp.

VIVES-MORENO, A. 2014. Catálogo sistemático y sinonímico de los Lepidoptera de la Península Ibérica, de Ceuta, de Melilla y de las islas Azores, Baleares, Canarias, Madeira y Salvajes (Insecta: Lepidoptera). Suplemento de *SHILAP Revista de lepidopterología*. 1184 pp.

**Tabla I.** - Lista patrón de todas las especies leonesas con al menos una cita concreta. Dentro de cada familia han sido ordenadas alfabéticamente.

<b>HEPIALIDAE (2 especies)</b>	
1.	<i>Korscheltellus lupulinus</i> (Linnaeus, 1758)
2.	<i>Pharmacis cantabrica</i> Kallies & Farino, 2018
3.	<i>Pharmacis fusconebulosa</i> (de Geer, 1778)
4.	<i>Triodia sylvina</i> (Linnaeus, 1761)
<b>COSSIDAE (4 especies)</b>	
1.	<i>Cossus cossus</i> (Linnaeus, 1758)
2.	<i>Dyspessa ulula</i> (Borkhausen, 1790)
3.	<i>Stygia australis</i> Latreille, 1804
4.	<i>Zeuzera pyrina</i> (Linnaeus, 1761)

<b>BRACHODIDAE (1 especie)</b>	
1.	<i>Brachodes gaditana</i> (Rambur, 1858)
<b>SESIIDAE (28 especies)</b>	
1.	<i>Bembecia himmighoffeni</i> (Staudinger, 1866)
2.	<i>Bembecia iberica</i> Spatenka, 1992
3.	<i>Bembecia ichneumoniformis</i> (Denis & Schiffermüller, 1775)
4.	<i>Bembecia psoraleae</i> Bartsch y Bettag, 1997
5.	<i>Bembecia uroceriformis</i> (Treitschke, 1834)
6.	<i>Chamaesphecia aerifrons</i> (Zeller, 1847)



7. <i>Chamaesphexia mysiniiformis</i> (Boisduval, 1840)
8. <i>Chamaesphexia ramburi</i> (Staudinger, 1866)
9. <i>Paranthrene insolita</i> Le Cerf, 1914
10. <i>Paranthrene tabaniformis</i> (Rottensburg, 1775)
11. <i>Pyropteron affinis</i> (Staudinger, 1856)
12. <i>Pyropteron aistleitneri</i> (Spatenka, 1992)
13. <i>Pyropteron chrysidiformis</i> (Esper, 1782)
14. <i>Pyropteron hispanica</i> (Kallies, 1999)
15. <i>Pyropteron leucomelaena</i> (Zeller, 1847)
16. <i>Pyropteron meriaeformis</i> (Boisduval, 1840)
17. <i>Pyropteron muscaeformis</i> (Esper, 1783)
18. <i>Sesia apiformis</i> (Clerck, 1759)
19. <i>Sesia bembeciformis</i> (Hübner, 1806)
20. <i>Synanthedon andrenaeformis</i> (Laspeyres, 1801)
21. <i>Synanthedon conopiformis</i> (Esper, [1782])
22. <i>Synanthedon culiciformis</i> (Linnaeus, 1758)
23. <i>Synanthedon formicaeformis</i> (Esper, 1783)
24. <i>Synanthedon myopaeformis</i> (Borkhausen, 1789)
25. <i>Synanthedon scoliaeformis</i> (Borkhausen, 1789)
26. <i>Synanthedon spheciformis</i> (Denis & Schiffermüller, 1775)
27. <i>Synanthedon stomoxiformis</i> (Hübner, 1790)
28. <i>Synanthedon vespiiformis</i> (Linnaeus, 1761)
<b>HETEROGYNIDAE</b> (3 especies)
1. <i>Heterogynis paradoxa</i> Rambur, 1837
2. <i>Heterogynis penella</i> (Hübner, 1819)
3. <i>Heterogynis yerayi</i> De Freina, 2011
<b>ZYGAENIDAE</b> (24 especies)
1. <i>Adscita bolivari</i> (Agenjo, 1937)
2. <i>Adscita geryon</i> (Hübner, 1813)
3. <i>Adscita jordani</i> (Naufock, 1921)
4. <i>Adscita schmidt</i> (Naufock, 1933)
5. <i>Aglaope infausta</i> (Linnaeus, 1767)
6. <i>Jordanita globulariae</i> (Hübner, 1793)
7. <i>Jordanita hispanica</i> (Alberti, 1937)
8. <i>Jordanita notata</i> (Zeller, 1847)
9. <i>Jordanita subsolana</i> (Staudinger, 1862)
10. <i>Zygaena contaminata</i> Boisduval, 1834
11. <i>Zygaena fausta</i> (Linnaeus, 1767)
12. <i>Zygaena filipendulae</i> (Linnaeus, 1758)
13. <i>Zygaena hilaris</i> Ochsenheimer, 1808
14. <i>Zygaena lavandulae</i> (Esper, 1783)
15. <i>Zygaena loniceræ</i> (Scheven, 1777)
16. <i>Zygaena loti</i> (Denis & Schiffermüller, 1775)
17. <i>Zygaena nevadensis</i> Rambur, 1858
18. <i>Zygaena occitanica</i> (De Villiers, 1789)
19. <i>Zygaena osterodensis</i> Reiss, 1921
20. <i>Zygaena rhadamanthus</i> (Esper, 1789)
21. <i>Zygaena sarpedon</i> (Hübner, 1790)
22. <i>Zygaena transalpina</i> (Esper, 1779)
23. <i>Zygaena trifolii</i> (Esper, 1783)
24. <i>Zygaena viciae</i> (Denis & Schiffermüller, 1775)
<b>LIMACODIDAE</b> (1 especie)
1. <i>Hoyosia codeti</i> (Oberthür, 1883)

<b>LASIOCAMPIDAE</b> (20 especies)
1. <i>Chondrostega vandaliccia</i> (Millière, 1865)
2. <i>Eriogaster catax</i> (Linnaeus, 1758)
3. <i>Eriogaster rimicola</i> (Denis & Schiffermüller, 1775)
4. <i>Gastropacha quercifolia</i> (Linnaeus, 1758)
5. <i>Lasiocampa quercus</i> (Linnaeus, 1758)
6. <i>Lasiocampa trifolii</i> (Denis & Schiffermüller, 1775)
7. <i>Macrothylacia digramma</i> Meade-Waldo, 1905
8. <i>Macrothylacia rubi</i> (Linnaeus, 1758)
9. <i>Malacosoma alpicola</i> Staudinger, 1870
10. <i>Malacosoma castrensis</i> (Linnaeus, 1758)
11. <i>Malacosoma neustria</i> (Linnaeus, 1758)
12. <i>Odonestis pruni</i> (Linnaeus, 1758)
13. <i>Phyllodesma ilicifolia</i> (Linnaeus, 1758)
14. <i>Phyllodesma kermesifolia</i> Lajonquière, 1960
15. <i>Phyllodesma suberifolia</i> (Duponchel, 1842)
16. <i>Poecilocampa populi</i> (Linnaeus, 1758)
17. <i>Psilogaster loti</i> (Ochsenheimer, 1810)
18. <i>Trichiura castiliana</i> Spuler, 1908
19. <i>Trichiura crataegi</i> (Linnaeus, 1758)
20. <i>Trichiura ilicis</i> (Rambur, 1866)
<b>SATURNIIDAE</b> (3 especies)
1. <i>Agria tau</i> (Linnaeus, 1758)
2. <i>Saturnia pavonia</i> (Linnaeus, 1758)
3. <i>Saturnia pyri</i> (Denis & Schiffermüller, 1775)
<b>BRAGMAEIDAE</b> (1 especie)
1. <i>Lemonia dumii</i> (Linnaeus, 1761)
<b>SPHINGIDAE</b> (17 especies)
1. <i>Acherontia atropos</i> (Linnaeus, 1758)
2. <i>Agrius convolvuli</i> (Linnaeus, 1758)
3. <i>Deilephila elpenor</i> (Linnaeus, 1758)
4. <i>Deilephila porcellus</i> (Linnaeus, 1758)
5. <i>Hemaris fuciformis</i> (Linnaeus, 1758)
6. <i>Hemaris tityus</i> (Linnaeus, 1758)
7. <i>Hippotion celerio</i> (Linnaeus, 1758)
8. <i>Hyles euphorbiae</i> (Linnaeus, 1758)
9. <i>Hyles livornica</i> (Esper, 1785)
10. <i>Laothoe populi</i> (Linnaeus, 1758)
11. <i>Macroglossum stellatarum</i> (Linnaeus, 1758)
12. <i>Marumba quercus</i> (Denis & Schiffermüller, 1775)
13. <i>Mimas tiliae</i> (Linnaeus, 1758)
14. <i>Proserpinus proserpina</i> (Pallas, 1772)
15. <i>Smerinthus ocellatus</i> (Linnaeus, 1758)
16. <i>Sphinx ligustri</i> (Linnaeus, 1758)
17. <i>Sphinx maurorum</i> Jordan, 1931
<b>DREPANIDAE</b> (15 especies)
1. <i>Achlya flavicornis</i> (Linnaeus, 1758)
2. <i>Cilix algerica</i> Leraut, 2006
3. <i>Cilix glaucata</i> (Scopoli, 1763)
4. <i>Cilix hispanica</i> Pérez De-Gregorio, Jeremías, Requena, Rondós y Vallhonrat, 2002
5. <i>Cymatophorina diluta</i> (Denis & Schiffermüller, 1775)
6. <i>Drepana curvatula</i> (Borkhausen, 1790)
7. <i>Falcaria lacertinaria</i> (Linnaeus, 1758)
8. <i>Habrosyne pyritoides</i> (Hufnagel, 1766)

9. <i>Ochropacha duplaris</i> (Linnaeus, 1761)
10. <i>Polyploca ridens</i> (Fabricius, 1787)
11. <i>Tethea ocularis</i> (Linnaeus, 1767)
12. <i>Thyatira batis</i> (Linnaeus, 1758)
13. <i>Watsonalla binaria</i> (Hufnagel, 1767)
14. <i>Watsonalla cultraria</i> (Fabricius, 1775)
15. <i>Watsonalla uncinula</i> (Borkhausen, 1790)
<b>GEOMETRIDAE</b> (367 especies)
1. <i>Abraxas grossulariata</i> (Linnaeus, 1758)
2. <i>Abraxas sylvata</i> (Scopoli, 1763)
3. <i>Acasis viretata</i> (Hübner, 1799)
4. <i>Adactylotis contaminaria</i> (Hübner, 1813)
5. <i>Adactylotis gesticularia</i> (Hübner, 1817)
6. <i>Aethalura punctulata</i> (Denis & Schiffermüller, 1775)
7. <i>Agriopis aurantiaria</i> (Hübner, 1799)
8. <i>Agriopis leucophaearia</i> (Denis & Schiffermüller, 1775)
9. <i>Agriopis marginaria</i> (Fabricius, 1776)
10. <i>Alcis jubatus</i> Thunberg, 1788)
11. <i>Alcis repandatus</i> (Linnaeus, 1758)
12. <i>Aleucis distinctata</i> (Herrich-Schäffer, 1839)
13. <i>Alsophila aceraria</i> (Denis & Schiffermüller, 1775)
14. <i>Alsophila aescularia</i> (Denis & Schiffermüller, 1775)
15. <i>Angerona pruinaria</i> (Linnaeus, 1758)
16. <i>Anthometra plumularia</i> Boisduval, 1840
17. <i>Anticlea derivata</i> (Denis & Schiffermüller, 1775)
18. <i>Apeira syringaria</i> (Linnaeus, 1758)
19. <i>Aplocera eformata</i> (Guenée, 1858)
20. <i>Aplocera plagata</i> (Linnaeus, 1758)
21. <i>Aplocera praeformata</i> (Hübner, 1826)
22. <i>Apocheima hispidaria</i> (Denis & Schiffermüller, 1775)
23. <i>Archiearis parthenias</i> (Linnaeus, 1761)
24. <i>Archiearis touranginii</i> (Berce, 1870)
25. <i>Ascotis selenaria</i> (Denis & Schiffermüller, 1775)
26. <i>Aspitates gilvaria</i> (Denis & Schiffermüller, 1775)
27. <i>Aspitates ochrearia</i> (Rossi, 1794)
28. <i>Asthena albulata</i> Hufnagel, 1767
29. <i>Athrolopha pennigeraria</i> (Hübner, 1813)
30. <i>Biston betularia</i> (Linnaeus, 1758)
31. <i>Biston strataria</i> (Hufnagel, 1767)
32. <i>Bupalus piniarius</i> (Linnaeus, 1758)
33. <i>Cabera exanthemata</i> (Scopoli, 1763)
34. <i>Cabera pusaria</i> (Linnaeus, 1758)
35. <i>Calamodes occitanaria</i> (Duponchel, 1829)
36. <i>Campaea margaritaria</i> (Linnaeus, 1761)
37. <i>Camptogramma bilineata</i> (Linnaeus, 1758)
38. <i>Cataclysmes rigata</i> (Hübner, 1813)
39. <i>Cataclysmes uniformata</i> (Bellier, 1862)
40. <i>Catarhoe cuculata</i> (Hufnagel, 1767)
41. <i>Catarhoe rubidata</i> (Denis & Schiffermüller, 1775)
42. <i>Charissa obscurata</i> (Denis & Schiffermüller, 1775)
43. <i>Chemerina caliginearia</i> (Rambur, 1833)
44. <i>Chesias isabella</i> Schawerda, 1915
45. <i>Chesias legatella</i> (Denis & Schiffermüller, 1775)
46. <i>Chesias rufata</i> (Fabricius, 1775)
47. <i>Chiasmia clathrata</i> (Linnaeus, 1758)
48. <i>Chlorissa cloraria</i> (Hübner, 1813)
49. <i>Chlorissa viridata</i> (Linnaeus, 1758)
50. <i>Chloroclysta miata</i> (Linnaeus, 1758)

51. <i>Chloroclysta siterata</i> (Hufnagel, 1767)
52. <i>Chloroclystis v-ata</i> (Haworth, 1809)
53. <i>Cidaria fulvata</i> (Forster, 1771)
54. <i>Cleora cinctaria</i> (Denis & Schiffermüller, 1775)
55. <i>Cleorodes lichenaria</i> (Hufnagel, 1767)
56. <i>Coenotephria ablutaria</i> (Boisduval, 1840)
57. <i>Colostygia aptata</i> (Hübner, 1813)
58. <i>Colostygia aqueata</i> (Hübner, 1813)
59. <i>Colostygia multistrigaria</i> (Haworth, 1809)
60. <i>Colostygia olivata</i> (Denis & Schiffermüller, 1775)
61. <i>Colostygia pectinataria</i> (Knoch, 1781)
62. <i>Colotois pennaria</i> (Linnaeus, 1761)
63. <i>Comibaena bajularia</i> (Denis & Schiffermüller, 1775)
64. <i>Compsoptera jourdanaria</i> (Serres, 1826)
65. <i>Compsoptera opacaria</i> (Hübner, 1819)
66. <i>Cosmorhoe ocellata</i> (Linnaeus, 1758)
67. <i>Costaconvexa polygrammata</i> (Borkhausen, 1794)
68. <i>Costignophos crenulatus</i> (Staudinger, 1871)
69. <i>Crocallis albarracina</i> Wehrli, 1940
70. <i>Crocallis dardoinaria</i> Donzel, 1840
71. <i>Crocallis elinguaris</i> (Linnaeus, 1758)
72. <i>Crocallis tusciaria</i> (Borkhausen, 1793)
73. <i>Crocota peletieraria</i> (Duponchel, 1830)
74. <i>Cryopega bajaris</i> (Denis & Schiffermüller, 1775)
75. <i>Cyclophora albipunctata</i> (Hufnagel, 1767)
76. <i>Cyclophora linearia</i> (Hübner, 1799)
77. <i>Cyclophora porata</i> (Linnaeus, 1767)
78. <i>Cyclophora punctaria</i> (Linnaeus, 1758)
79. <i>Cyclophora pupillaria</i> (Hübner, 1799)
80. <i>Cyclophora quercimontaria</i> (Bastelberger, 1897)
81. <i>Cyclophora ruficiliaria</i> (Herrich-Schäffer, 1885)
82. <i>Cyclophora suppunctaria</i> (Zeller, 1847)
83. <i>Dasypterothauma thaumasia</i> (Staudinger, 1892)
84. <i>Dyscia distinctaria</i> (A. Bang-Haas, 1910)
85. <i>Dyscia fagara</i> (Thunberg, 1784)
86. <i>Dyscia penulataria</i> (Hübner, 1819)
87. <i>Dysstroma citratum</i> (Linnaeus, 1761)
88. <i>Dysstroma truncatum</i> (Hufnagel, 1767)
89. <i>Earophila badiata</i> (Denis & Schiffermüller, 1775)
90. <i>Ecliptopera silaceata</i> (Denis & Schiffermüller, 1775)
91. <i>Ectropis crepuscularia</i> (Denis & Schiffermüller, 1775)
92. <i>Ekboarmia sagnesii</i> Dufay 1979
93. <i>Electrophaes corylata</i> (Thunberg, 1792)
94. <i>Ematurga atomaria</i> (Linnaeus, 1758)
95. <i>Ennomos alniaria</i> (Linnaeus, 1758)
96. <i>Ennomos erosaria</i> (Denis & Schiffermüller, 1775)
97. <i>Ennomos fuscantaria</i> (Haworth, 1809)
98. <i>Ennomos quercaria</i> (Hübner, 1813)
99. <i>Ennomos quercinarius</i> (Hufnagel, 1767)
100. <i>Entephria caeruleata</i> (Guenée, 1858)
101. <i>Entephria cyanata</i> (Hübner, 1809)
102. <i>Epilobophora sabinata</i> (Geyer, 1831)
103. <i>Epione repandaria</i> (Hufnagel, 1767)
104. <i>Epirrhoe alternata</i> (Müller, 1764)
105. <i>Epirrhoe galiata</i> (Denis & Schiffermüller, 1775)
106. <i>Epirrhoe molluginata</i> (Hübner, 1813)
107. <i>Epirrhoe rivata</i> (Hübner, 1813)
108. <i>Epirrhoe tristata</i> (Linnaeus, 1758)
109. <i>Epirrita christyi</i> (Allen, 1906)

110. <i>Epirrita dilutata</i> (Denis & Schiffermüller, 1775)	169. <i>Eurranthis plummistaria</i> (Villers, 1789)
111. <i>Erannis defoliaria</i> (Clerck, 1759)	170. <i>Geometra papilionaria</i> (Linnaeus, 1758)
112. <i>Euchrognophos mucidarius</i> (Hübner, 1799)	171. <i>Gnophos furvatus</i> (Denis & Schiffermüller, 1775)
113. <i>Eulithis populata</i> (Linnaeus, 1758)	172. <i>Gnophos obfuscatus</i> (Denis & Schiffermüller, 1775)
114. <i>Eulithis prunata</i> (Linnaeus, 1758)	173. <i>Gymnoscelis rufifasciata</i> (Haworth, 1809)
115. <i>Eulithis pyraliata</i> (Denis & Schiffermüller, 1775)	174. <i>Heliothea discoidaria</i> Boisduval, 1840
116. <i>Euphya biangulata</i> (Haworth, 1809)	175. <i>Hemistola chrysoprasaria</i> (Esper, 1795)
117. <i>Euphya frustata</i> (Treitschke, 1828)	176. <i>Hemithea aestivaria</i> (Hübner, 1789)
118. <i>Euphya unangulata</i> (Haworth, 1809)	177. <i>Horisme aemulata</i> (Hübner, 1813)
119. <i>Eupithecia abbreviata</i> Stephens, 1831	178. <i>Horisme radicularia</i> (La Harpe, 1855)
120. <i>Eupithecia breviculata</i> (Donzel, 1837)	179. <i>Horisme tersata</i> (Denis & Schiffermüller, 1775)
121. <i>Eupithecia centaureata</i> (Denis & Schiffermüller, 1775)	180. <i>Horisme vitalbata</i> (Denis & Schiffermüller, 1775)
122. <i>Eupithecia cocciferata</i> Millière, 1864	181. <i>Hospitalia flavolineata</i> (Staudinger, 1883)
123. <i>Eupithecia cooptata</i> Dietze, 1904	182. <i>Hydria cervinalis</i> (Scopoli, 1763)
124. <i>Eupithecia denotata</i> (Hübner, 1813)	183. <i>Hydria gudarica</i> Dufay, 1983
125. <i>Eupithecia distinctaria</i> Herrich-Schäffer, 1848	184. <i>Hydria undulata</i> (Linnaeus, 1758)
126. <i>Eupithecia dodoneata</i> Guenée, 1858	185. <i>Hydriomena furcata</i> (Thunberg, 1784)
127. <i>Eupithecia egenaria</i> Herrich-Schäffer, 1885	186. <i>Hydriomena impluviata</i> (Denis & Schiffermüller, 1775)
128. <i>Eupithecia extraversaria</i> Herrich-Schäffer, 1852	187. <i>Hydriomena ruberata</i> (Freyer, 1831)
129. <i>Eupithecia graphata</i> (Treitschke, 1828)	188. <i>Hylaea fasciaria</i> (Linnaeus, 1758)
130. <i>Eupithecia gratiosata</i> Herrich-Schäffer 1861	189. <i>Hypomecis punctinalis</i> (Scopoli, 1763)
131. <i>Eupithecia gueneata</i> Millière, 1862	190. <i>Hypomecis roboraria</i> (Denis & Schiffermüller, 1775)
132. <i>Eupithecia haworthiata</i> Doubleday, 1856	191. <i>Idaea alyssumata</i> (Himmighoffen y Millière, 1871)
133. <i>Eupithecia icterata</i> (Villers, 1789)	192. <i>Idaea aversata</i> (Linnaeus, 1758)
134. <i>Eupithecia impurata</i> (Hübner, 1813)	193. <i>Idaea belemiata</i> (Millière, 1868)
135. <i>Eupithecia indigata</i> (Hübner, [1813])	194. <i>Idaea bigladiata</i> Herbulot, 1975
136. <i>Eupithecia innotata</i> (Hufnagel, 1767)	195. <i>Idaea biselata</i> (Hufnagel, 1767)
137. <i>Eupithecia irriguata</i> (Hübner, 1813)	196. <i>Idaea calunetaria</i> (Staudinger, 1859)
138. <i>Eupithecia laquaearia</i> Herrich-Schäffer, 1885	197. <i>Idaea circuitaria</i> (Hübner, 1819)
139. <i>Eupithecia limbata</i> Staudinger, 1879	198. <i>Idaea consanguiberica</i> Rezbanyai-Reser y Expósito, 1992
140. <i>Eupithecia massiliata</i> (Rambur, 1833)	199. <i>Idaea contiguaria</i> (Hübner, 1799)
141. <i>Eupithecia millefoliata</i> Rössler, 1866	200. <i>Idaea degeneraria</i> (Hübner, 1799)
142. <i>Eupithecia nanata</i> (Hübner, 1813)	201. <i>Idaea deversaria</i> (Herrich-Schäffer, 1847)
143. <i>Eupithecia orphnata</i> Petersen, 1909	202. <i>Idaea dimidiata</i> (Hufnagel, 1767)
144. <i>Eupithecia phoeniceata</i> (Rambur, 1834)	203. <i>Idaea dromikos</i> Hausmann, 2004
145. <i>Eupithecia pimpinellata</i> (Hübner, 1813)	204. <i>Idaea elongaria</i> (Rambur, 1833)
146. <i>Eupithecia pulchellata</i> Stephens, 1831	205. <i>Idaea eugeniata</i> (Dardoin y Milliere, 1870)
147. <i>Eupithecia pusillata</i> (Denis & Schiffermüller, 1775)	206. <i>Idaea exilaria</i> (Guenée 1858)
148. <i>Eupithecia pyreneata</i> Mabilie, 1871	207. <i>Idaea figuraria</i> (Bang-Haas, 1907)
149. <i>Eupithecia santolinata</i> Mabilie, 1871	208. <i>Idaea fuscovenosa</i> (Goeze, 1781)
150. <i>Eupithecia satyrata</i> (Hübner, 1813)	209. <i>Idaea humiliata</i> (Hufnagel, 1767)
151. <i>Eupithecia scopariata</i> (Rambur, 1833)	210. <i>Idaea infirmaria</i> (Rambur, 1833)
152. <i>Eupithecia selinata</i> Herrich-Schäffer, 1885	211. <i>Idaea inquinata</i> (Scopoli, 1763)
153. <i>Eupithecia semigraphata</i> Bruand, 1850	212. <i>Idaea joannisiata</i> (Homberg, 1911)
154. <i>Eupithecia seniorita</i> Mironov, 2003	213. <i>Idaea laevigata</i> (Scopoli, 1763)
155. <i>Eupithecia simpliciatata</i> (Haworth, 1809)	214. <i>Idaea litigiosaria</i> (Boisduval, 1840)
156. <i>Eupithecia subfuscata</i> (Haworth, 1809)	215. <i>Idaea lusohispanica</i> Herbulot, 1991
157. <i>Eupithecia subumbrata</i> (Denis & Schiffermüller, 1775)	216. <i>Idaea luteolaria</i> (Constant, 1863)
158. <i>Eupithecia succenturiata</i> (Linnaeus, 1758)	217. <i>Idaea lutulentaria</i> (Staudinger, 1892)
159. <i>Eupithecia tenuiata</i> (Hübner, 1813)	218. <i>Idaea macilentaria</i> (Herrich-Schäffer, 1847)
160. <i>Eupithecia tripunctaria</i> Herrich-Schäffer, 1885	219. <i>Idaea mancipiata</i> (Staudinger, 1871)
161. <i>Eupithecia trisignaria</i> Herrich-Schäffer, 1885	220. <i>Idaea mediaria</i> (Hübner, 1819)
162. <i>Eupithecia unedonata</i> Mabilie, 1868	221. <i>Idaea moniliata</i> (Denis & Schiffermüller, 1775)
163. <i>Eupithecia valerianata</i> (Hübner, 1813)	222. <i>Idaea mustelata</i> (Gruppenberg, 1892)
164. <i>Eupithecia venosata</i> (Fabricius, 1787)	223. <i>Idaea obsoletaria</i> (Rambur, 1833)
165. <i>Eupithecia veratraria</i> Herrich-Schäffer, 1848	224. <i>Idaea ochrata</i> (Scopoli, 1763)
166. <i>Eupithecia virgaureata</i> Doubleday, 1861	225. <i>Idaea ostrinaria</i> (Hübner, 1813)
167. <i>Eupithecia vulgata</i> (Haworth, 1809)	226. <i>Idaea pallidata</i> (Denis & Schiffermüller, 1775)
168. <i>Eupithecia weisii</i> Prout, 1938	227. <i>Idaea politaria</i> (Hübner, 1799)



228. <i>Idaea rhodogrammaria</i> (Püngeler, 1913)
229. <i>Idaea rubraria</i> (Staudinger, 1901)
230. <i>Idaea rufaria</i> (Hübner, 1799)
231. <i>Idaea sardoniana</i> (Homberg, 1912)
232. <i>Idaea sericeata</i> (Hübner, 1813)
233. <i>Idaea simplicior</i> Prout, 1934
234. <i>Idaea straminata</i> (Borkhausen, 1794)
235. <i>Idaea subsaturata</i> (Guenée, 1858)
236. <i>Idaea subsericeata</i> (Haworth, 1809)
237. <i>Idaea trigeminata</i> (Haworth, 1809)
238. <i>Isturgia famula</i> (Esper, 1787)
239. <i>Isturgia miniosaria</i> (Duponchel, 1829)
240. <i>Itame vincularia</i> (Hübner, 1813)
241. <i>Jodis lactearia</i> (Linnaeus, 1758)
242. <i>Kemtrognophos ambiguatus</i> (Duponchel, 1830)
243. <i>Kemtrognophos predotae</i> (Schawerda, 1929)
244. <i>Larentia clavaria</i> (Haworth, 1809)
245. <i>Lithostege clarae</i> Gastón y Redondo, 2004
246. <i>Lobophora halterata</i> (Hufnagel, 1767)
247. <i>Lomaspilis marginata</i> (Linnaeus, 1758)
248. <i>Lomographa temerata</i> ([Denis & Schiffermüller], 1775)
249. <i>Lycia hirtaria</i> (Clerck, 1759)
250. <i>Lythria purpuraria</i> (Linnaeus, 1758)
251. <i>Lythria sanguinaria</i> (Duponchel, 1842)
252. <i>Macaria alternata</i> (Denis & Schiffermüller, 1775)
253. <i>Macaria artesiaria</i> (Denis & Schiffermüller, 1775)
254. <i>Macaria liturata</i> (Clerck, 1759)
255. <i>Macaria notata</i> (Linnaeus, 1758)
256. <i>Macaria wauaria</i> (Linnaeus, 1758)
257. <i>Menophra abruptaria</i> (Thunberg, 1792)
258. <i>Menophra nycthemeraria</i> (Geyer, 1831)
259. <i>Mesoleuca albicillata</i> (Linnaeus, 1758)
260. <i>Mesotype didymata</i> (Linnaeus, 1758)
261. <i>Mesotype verberata</i> (Scopoli, 1763)
262. <i>Microloxia herbaria</i> (Hübner, 1813)
263. <i>Minoa murinata</i> (Scopoli, 1763)
264. <i>Nebula achromaria</i> (La Harpe, 1853)
265. <i>Nebula ibericata</i> (Staudinger, 1871)
266. <i>Nebula nebulata</i> (Treitschke, 1828)
267. <i>Nychiodes andalusiarum</i> Staudinger, 1892
268. <i>Nychiodes notarioi</i> Expósito Hermosa, 2005
269. <i>Odezia atrata</i> (Linnaeus, 1758)
270. <i>Odontognophos margaritatus</i> (Zerny, 1927)
271. <i>Odontoptera bidentata</i> (Clerck, 1759)
272. <i>Onychora agaritharia</i> (Dardoin, 1842)
273. <i>Operophtera brumata</i> (Linnaeus, 1758)
274. <i>Operophtera fagata</i> (Scharfenberg, 1805)
275. <i>Opisthograptis luteolata</i> (Linnaeus, 1758)
276. <i>Orthonama obstipata</i> (Fabricius, 1794)
277. <i>Ourapteryx sambucaria</i> (Linnaeus, 1758)
278. <i>Pachycnemia hippocastanaria</i> (Hübner, 1799)
279. <i>Pachycnemia tibiaria</i> (Rambur, 1829)
280. <i>Paradarisa consonaria</i> (Hübner, 1799)
281. <i>Pareulype berberata</i> (Denis & Schiffermüller, 1775)
282. <i>Pasiphila rectangulata</i> (Linnaeus, 1758)
283. <i>Pennithera firmata</i> (Hübner, 1822)
284. <i>Perconia baeticaria</i> (Staudinger, 1871)
285. <i>Peribatodes ilicarius</i> (Geyer, 1833)
286. <i>Peribatodes perversarius</i> (Boisduval, 1840)

287. <i>Peribatodes rhomboidarius</i> (Denis & Schiffermüller, 1775)
288. <i>Peribatodes umbrarius</i> (Hübner, 1809)
289. <i>Perigune convergata</i> (Villers, 1789)
290. <i>Perigune narbonea</i> (Linnaeus, 1767)
291. <i>Perizoma albulata</i> (Denis & Schiffermüller, 1775)
292. <i>Perizoma alchemillata</i> (Linnaeus, 1758)
293. <i>Perizoma bifaciata</i> (Haworth, 1809)
294. <i>Perizoma flavofasciata</i> (Thunberg, 1792)
295. <i>Perizoma flavosparsata</i> Wagner, 1926
296. <i>Perizoma hydrata</i> (Treitschke, 1829)
297. <i>Perizoma lugdunaria</i> (Herrich-Schäffer, 1885)
298. <i>Petrophora chlorosata</i> (Scopoli, 1763)
299. <i>Phaiogramma etruscaria</i> (Zeller, 1849)
300. <i>Phigalia pilosaria</i> (Denis & Schiffermüller, 1775)
301. <i>Philereme transversata</i> (Hufnagel, 1767)
302. <i>Philereme vetulata</i> (Denis & Schiffermüller, 1775)
303. <i>Plagodis dolabraria</i> (Linnaeus, 1767)
304. <i>Plagodis pulveraria</i> (Linnaeus, 1758)
305. <i>Pseudopanthera macularia</i> (Linnaeus, 1758)
306. <i>Pseudoterpna coronillaria</i> (Hübner, 1817)
307. <i>Pseudoterpna pruinata</i> (Hufnagel, 1767)
308. <i>Pterapherapteryx sexalata</i> (Retzius, 1783)
309. <i>Rhodometra sacraria</i> (Linnaeus, 1767)
310. <i>Rhodostrophia calabra</i> (Petagna, 1787)
311. <i>Rhodostrophia vibicaria</i> (Clerck, 1759)
312. <i>Rhopalognophos glaucinarius</i> (Hübner, 1799)
313. <i>Rhoptria asperaria</i> (Hübner, 1823)
314. <i>Schistostege decussata</i> (Denis & Schiffermüller, 1775)
315. <i>Scopula decorata</i> (Denis & Schiffermüller, 1775)
316. <i>Scopula emutaria</i> (Hübner, 1809)
317. <i>Scopula imitaria</i> (Hübner, 1799)
318. <i>Scopula immorata</i> (Linnaeus, 1758)
319. <i>Scopula incanata</i> (Linnaeus, 1758)
320. <i>Scopula marginepunctata</i> (Goeze, 1781)
321. <i>Scopula nigropunctata</i> (Hufnagel, 1767)
322. <i>Scopula ornata</i> (Scopoli, 1763)
323. <i>Scopula rubellata</i> (Staudinger, 1871)
324. <i>Scopula rubiginata</i> (Hufnagel, 1767)
325. <i>Scopula rufomixtaria</i> (Graslin, 1863)
326. <i>Scopula submutata</i> (Treitschke, 1828)
327. <i>Scopula subpunctaria</i> (Herrich-Schäffer, 1847)
328. <i>Scopula tessellaria</i> (Boisduval, 1840)
329. <i>Scopula turbidaria</i> (Hübner, 1819)
330. <i>Scotopteryx bipunctaria</i> (Denis & Schiffermüller, 1775)
331. <i>Scotopteryx chenopodiata</i> (Linnaeus, 1758)
332. <i>Scotopteryx coarctaria</i> (Denis & Schiffermüller, 1775)
333. <i>Scotopteryx coelinaria</i> (Graslin, 1863)
334. <i>Scotopteryx luridata</i> (Hufnagel, 1767)
335. <i>Scotopteryx mucronata</i> (Scopoli, 1763)
336. <i>Scotopteryx octodurensis</i> (Favre, 1903)
337. <i>Scotopteryx peribolata</i> (Hübner, 1817)
338. <i>Selenia dentaria</i> (Fabricius, 1775)
339. <i>Selenia lunularia</i> (Hübner, 1788)
340. <i>Selenia tetralunaria</i> (Hufnagel, 1767)
341. <i>Selidosema plumarium</i> (Denis & Schiffermüller, 1775)
342. <i>Selidosema pyrenaearia</i> Boisduval, 1840
343. <i>Selidosema taeniolarium</i> (Hübner, 1813)
344. <i>Siona lineata</i> (Scopoli, 1763)

345. <i>Stegania trimaculata</i> (Villers, 1789)
346. <i>Synopsia sociaria</i> (Hübner, 1799)
347. <i>Tephрина murinaria</i> (Denis & Schiffermüller, 1775)
348. <i>Tephronia codetaria</i> (Oberthür, 1881)
349. <i>Tephronia espaniola</i> Schawerda, 1931
350. <i>Tephronia oranaria</i> Staudinger, 1892
351. <i>Tephronia sepiaria</i> (Hufnagel, 1767)
352. <i>Thalera fimbrialis</i> (Scopoli, 1763)
353. <i>Thera cognata</i> (Thunberg, 1792)
354. <i>Thera obeliscata</i> (Hübner, 1787)
355. <i>Theria primaria</i> (Haworth, 1809)
356. <i>Thetidia smaragdaria</i> (Fabricius, 1787)
357. <i>Timandra comae</i> Schmidt, 1931
358. <i>Trichopteryx carpinata</i> (Borkhausen, 1794)
359. <i>Triphosa dubitata</i> (Linnaeus, 1758)
360. <i>Triphosa sabaudiata</i> (Duponchel, 1830)
361. <i>Triphosa tauteli</i> (Leraut, 2008)
362. <i>Venusia cambrica</i> Curtis, 1839
363. <i>Xanthorhoe ferrugata</i> (Clerck, 1759)
364. <i>Xanthorhoe fluctuata</i> (Linnaeus, 1758)
365. <i>Xanthorhoe iberica</i> (Staudinger, 1901)
366. <i>Xanthorhoe montanata</i> (Denis & Schiffermüller, 1775)
367. <i>Xanthorhoe spadicearia</i> (Denis & Schiffermüller, 1775)
<b>NOTODONTIDAE (27 especies)</b>
1. <i>Cerura erminea</i> (Esper, 1783)
2. <i>Cerura iberica</i> (Ortiz y Templado, 1966)
3. <i>Clostera curtula</i> (Linnaeus, 1758)
4. <i>Clostera pigra</i> (Hufnagel, 1766)
5. <i>Drymonia dodonaea</i> (Denis & Schiffermüller, 1775)
6. <i>Drymonia querna</i> (Denis & Schiffermüller, 1775)
7. <i>Drymonia ruficornis</i> (Hufnagel, 1766)
8. <i>Drymonia velitaris</i> (Hufnagel, 1766)
9. <i>Furcula bicuspis</i> (Borkhausen, 1790)
10. <i>Furcula bifida</i> (Brahm, 1787)
11. <i>Furcula furcula</i> (Clerck, 1759)
12. <i>Harpya milhauseri</i> (Fabricius, 1775)
13. <i>Helianthocampa herculeana</i> (Rambur, 1840)
14. <i>Notodonta dromedarius</i> (Linnaeus, 1767)
15. <i>Notodonta tritopha</i> (Denis & Schiffermüller, 1775)
16. <i>Notodonta ziczac</i> (Linnaeus, 1758)
17. <i>Peridea anceps</i> (Goeze, 1781)
18. <i>Phalera bucephala</i> (Linnaeus, 1758)
19. <i>Pheosia gnoma</i> (Fabricius, 1776)
20. <i>Pheosia tremula</i> (Clerck, 1759)
21. <i>Pterostoma palpina</i> (Clerck, 1759)
22. <i>Ptilodon capucina</i> (Linnaeus, 1758)
23. <i>Rhegmaphila alpina</i> (Bellier, 1881)
24. <i>Spatialia argentina</i> (Denis & Schiffermüller, 1775)
25. <i>Stauropus fagi</i> (Linnaeus, 1758)
26. <i>Thaumetopoea pityocampa</i> (Denis & Schiffermüller, 1775)
27. <i>Thaumetopoea processionea</i> (Linnaeus, 1758)
<b>EREBIDAE (106 especies)</b>
1. <i>Apaidia mesogona</i> (Godart, 1824)
2. <i>Apopetes spectrum</i> (Esper, 1787)
3. <i>Arctia caja</i> (Linnaeus, 1758)
4. <i>Arctia tigrina</i> (Villers, 1789)

5. <i>Arctornis l-nigrum</i> (Müller, 1764)
6. <i>Atolmis rubricollis</i> (Linnaeus, 1758)
7. <i>Autophila cataphanes</i> (Hübner, 1813)
8. <i>Autophila dilucida</i> (Hübner, 1808)
9. <i>Callimorpha dominula</i> (Linnaeus, 1758)
10. <i>Callistege mi</i> (Clerck, 1759)
11. <i>Calliteara fascelina</i> (Linnaeus, 1758)
12. <i>Catephia alchymista</i> (Denis & Schiffermüller, 1775)
13. <i>Catocala conjuncta</i> (Esper, 1787)
14. <i>Catocala conversa</i> (Esper, 1783)
15. <i>Catocala dilecta</i> (Hübner, 1808)
16. <i>Catocala elocata</i> (Esper, 1787)
17. <i>Catocala fraxini</i> (Linnaeus, 1758)
18. <i>Catocala nupta</i> (Linnaeus, 1767)
19. <i>Catocala nymphaea</i> (Esper, 1787)
20. <i>Catocala nymphagoga</i> (Esper, 1787)
21. <i>Catocala optata</i> (Godart, 1824)
22. <i>Catocala promissa</i> (Denis & Schiffermüller, 1775)
23. <i>Catocala puerpera</i> (Giorna, 1791)
24. <i>Catocala sponsa</i> (Linnaeus, 1767)
25. <i>Chelis cantabrica</i> Maciá, Gastón, Redondo y Ylla, 2013
26. <i>Chelis maculosa</i> (Denis & Schiffermüller, 1775)
27. <i>Coscinia cribraria</i> (Linnaeus, 1758)
28. <i>Coscinia striata</i> (Linnaeus, 1758)
29. <i>Cybosia mesomella</i> (Linnaeus, 1758)
30. <i>Cymbalophora pudica</i> (Esper, 1785)
31. <i>Diacrisia sannio</i> (Linnaeus, 1758)
32. <i>Diaphora mendica</i> (Clerck, 1759)
33. <i>Drasteria cailino</i> (Lefebvre, 1827)
34. <i>Dysauxes punctata</i> (Fabricius, 1781)
35. <i>Dysauxes servula</i> (Berce, 1862)
36. <i>Dysgonia algira</i> (Linnaeus, 1767)
37. <i>Eilema caniola</i> (Hübner, [1808])
38. <i>Eilema complana</i> (Linnaeus, 1758)
39. <i>Eilema lurideola</i> (Zincken, 1817)
40. <i>Eilema lutarella</i> (Linnaeus, 1758)
41. <i>Eilema palliatella</i> (Scopoli, 1763)
42. <i>Eilema predotae</i> (Schawerda, 1927)
43. <i>Eilema pygmaeola</i> (Doubleday, 1847)
44. <i>Eilema sororcula</i> (Hufnagel, 1766)
45. <i>Eilema uniola</i> (Rambur, 1866)
46. <i>Elkneria pudibunda</i> (Linnaeus, 1758)
47. <i>Epicallia villica</i> (Linnaeus, 1758)
48. <i>Eublemma amoena</i> (Hübner, 1803)
49. <i>Eublemma candidana</i> (Fabricius, 1794)
50. <i>Eublemma ostrina</i> (Hübner, 1808)
51. <i>Eublemma parva</i> (Hübner, 1808)
52. <i>Eublemma polygramma</i> (Duponchel, 1842)
53. <i>Eublemma pura</i> (Hübner, 1808)
54. <i>Eublemma purpurina</i> (Denis & Schiffermüller, 1775)
55. <i>Eucharia festiva</i> (Hufnagel, 1766)
56. <i>Euclidia glyphica</i> (Linnaeus, 1758)
57. <i>Euplagia quadripunctaria</i> (Poda, 1761)
58. <i>Euproctis chrysorrhoea</i> (Linnaeus, 1758)
59. <i>Euproctis similis</i> (Fuessly, 1775)
60. <i>Herminia tarsipennalis</i> (Treitschke, 1835)
61. <i>Hypena crassalis</i> (Fabricius, 1787)
62. <i>Hypena obesalis</i> Treitschke, 1829
63. <i>Hypena proboscidalis</i> (Linnaeus, 1758)

64. <i>Hypena rostralis</i> (Linnaeus, 1758)
65. <i>Hyphoraia dejeani</i> (Godart, 1822)
66. <i>Idia calvaria</i> ([Denis & Schiffermüller], 1775)
67. <i>Leucoma salicis</i> (Linnaeus, 1758)
68. <i>Lithosia quadra</i> (Linnaeus, 1758)
69. <i>Lygephila cracca</i> (Denis & Schiffermüller, 1775)
70. <i>Lygephila pastinum</i> (Treitschke, 1826)
71. <i>Lymantria dispar</i> (Linnaeus, 1758)
72. <i>Lymantria monacha</i> (Linnaeus, 1758)
73. <i>Miltochrista miniata</i> (Forster, 1771)
74. <i>Minucia lunaris</i> (Denis & Schiffermüller, 1775)
75. <i>Ocneria rubea</i> (Denis & Schiffermüller, 1775)
76. <i>Ocnogyna latreillei</i> (Godart, [1823])
77. <i>Ocnogyna zoraida</i> (Graslin, [1837])
78. <i>Odice blandula</i> (Rambur, 1858)
79. <i>Odice pergrata</i> Rambur, 1858
80. <i>Orgya antiqua</i> (Linnaeus, 1758)
81. <i>Orgya aurolimbata</i> Guenée, 1835
82. <i>Orgya trigotephras</i> Boisduval, 1828
83. <i>Paidia rica</i> (Freyer, [1858])
84. <i>Paracolax tristalis</i> (Fabricius, 1794)
85. <i>Parascotia fuliginaria</i> (Linnaeus, 1761)
86. <i>Parascotia lorai</i> (Turati, 1905)
87. <i>Parascotia nissenii</i> (Agenjo, 1967)
88. <i>Parasemia plantaginis</i> (Linnaeus, 1758)
89. <i>Pechipogo plumigeralis</i> Hübner, 1825
90. <i>Phragmatobia fuliginosa</i> (Linnaeus, 1758)
91. <i>Phytometra sanctiflorentis</i> (Boisduval, 1834)
92. <i>Phytometra viridaria</i> (Clerck, 1759)
93. <i>Rhyparia purpurata</i> (Linnaeus, 1758)
94. <i>Rivula sericealis</i> (Scopoli, 1763)
95. <i>Scoliopteryx libatrix</i> (Linnaeus, 1758)
96. <i>Setina cantabrica</i> de Freina y Witt, 1985
97. <i>Setina flavicans</i> (Geyer, 1836)
98. <i>Spilosoma lubricipedum</i> (Linnaeus, 1758)
99. <i>Spilosoma luteum</i> (Hufnagel, 1766)
100. <i>Thumatha senex</i> (Hübner, [1808])
101. <i>Trisateles emortualis</i> (Denis & Schiffermüller, 1775)
102. <i>Tyria jacobaeae</i> (Linnaeus, 1758)
103. <i>Utetheisa pulchella</i> (Linnaeus, 1758)
104. <i>Watsonarctia casta</i> (Esper, 1785)
105. <i>Zanclognatha lunalis</i> (Scopoli, 1763)
106. <i>Zethes insularis</i> Rambur, 1833
<b>EUTELIIDAE</b> (1 especie)
1. <i>Eutelia adalatrix</i> (Hübner, 1813)
<b>NOLIDAE</b> (15 especies)
1. <i>Bena bicolorana</i> (Linnaeus, 1759)
2. <i>Earias albovenosana</i> Oberthür, 1917
3. <i>Earias clorana</i> (Linnaeus, 1761)
4. <i>Meganola albula</i> (Denis & Schiffermüller, 1775)
5. <i>Meganola strigula</i> (Denis & Schiffermüller, 1775)
6. <i>Meganola togatulatis</i> (Hübner, 1796)
7. <i>Nola chlamitulalis</i> (Hübner, 1813)
8. <i>Nola cicatricalis</i> (Treitschke, 1835)
9. <i>Nola cucullatella</i> (Linnaeus, 1758)
10. <i>Nola subchlamydula</i> (Staudinger, 1871)
11. <i>Nola thymula</i> Millière, 1867

12. <i>Nycteola asiatica</i> (Krulikovsky, 1904)
13. <i>Nycteola columbana</i> (Turner, 1925)
14. <i>Nycteola revayana</i> (Scopoli, 1772)
15. <i>Pseudoips prasinana</i> (Fabricius, 1781)
<b>NOCTUIDAE</b> (404 especies)
1. <i>Abrostola asclepiadis</i> (Denis & Schiffermüller, 1775)
2. <i>Abrostola tripartita</i> (Hufnagel, 1766)
3. <i>Abrostola triplasia</i> (Linnaeus, 1758)
4. <i>Acontia lucida</i> (Hufnagel, 1766)
5. <i>Acontia trabealis</i> (Scopoli, 1763)
6. <i>Acontia viridisquasma</i> (Guenee, 1852)
7. <i>Acronicta aceris</i> (Linnaeus, 1758)
8. <i>Acronicta alni</i> (Linnaeus, 1767)
9. <i>Acronicta auricoma</i> (Denis & Schiffermüller, 1775)
10. <i>Acronicta cuspis</i> (Hübner, 1813)
11. <i>Acronicta euphorbiae</i> (Denis & Schiffermüller, 1775)
12. <i>Acronicta leporina</i> (Linnaeus, 1758)
13. <i>Acronicta psi</i> (Linnaeus, 1758)
14. <i>Acronicta rumicis</i> (Linnaeus, 1758)
15. <i>Acronicta tridens</i> (Denis & Schiffermüller, 1775)
16. <i>Actinotia radiosa</i> (Esper, 1798)
17. <i>Aegle vespertinalis</i> (Rambur, 1858)
18. <i>Agrochola blidaensis</i> (Stertz, 1915)
19. <i>Agrochola circellaris</i> (Hufnagel, 1766)
20. <i>Agrochola haematidea</i> (Duponchel, 1827)
21. <i>Agrochola helvola</i> (Linnaeus, 1758)
22. <i>Agrochola litura</i> (Linnaeus, 1758)
23. <i>Agrochola lota</i> (Clerck, 1759)
24. <i>Agrochola lunosa</i> (Haworth, 1809)
25. <i>Agrochola lychnidis</i> (Denis & Schiffermüller, 1775)
26. <i>Agrochola macilenta</i> (Hübner, 1809)
27. <i>Agrochola meridionalis</i> (Staudinger, 1871)
28. <i>Agrochola orejoni</i> Agenjo, 1951
29. <i>Agrochola pistacinoides</i> (d'Aubuisson, 1867)
30. <i>Agrotis bigramma</i> (Esper, 1790)
31. <i>Agrotis chretieni</i> (Dumont, 1903)
32. <i>Agrotis cinerea</i> (Denis & Schiffermüller, 1775)
33. <i>Agrotis clavis</i> (Hufnagel, 1766)
34. <i>Agrotis exclamationis</i> (Linnaeus, 1758)
35. <i>Agrotis ipsilon</i> (Hufnagel, 1766)
36. <i>Agrotis obesa</i> Boisduval, 1829
37. <i>Agrotis puta</i> (Hübner, 1803)
38. <i>Agrotis segetum</i> (Denis & Schiffermüller, 1775)
39. <i>Agrotis simplonia</i> (Hübner 1832)
40. <i>Agrotis trux</i> (Hübner, 1824)
41. <i>Allophyes alfaroi</i> Agenjo, 1951
42. <i>Amephana anarrhini</i> (Duponchel, 1840)
43. <i>Ammonoconia caecimacula</i> (Denis & Schiffermüller, 1775)
44. <i>Ammonoconia senex</i> (Geyer, 1828)
45. <i>Ammopolia witzenmanni</i> (Standfuss, 1890)
46. <i>Amphipyra berbera</i> Rungs, 1949
47. <i>Amphipyra cinnamomea</i> (Goeze, 1781)
48. <i>Amphipyra pyramidea</i> (Linnaeus, 1758)
49. <i>Amphipyra tetra</i> (Fabricius, 1787)
50. <i>Amphipyra tragopoginis</i> (Clerck, 1759)
51. <i>Anaplectoides prasina</i> (Denis & Schiffermüller, 1775)
52. <i>Anarta myrtilli</i> (Linnaeus, 1761)
53. <i>Anarta odontites</i> (Boisduval, 1829)



54. <i>Anarta pugnax</i> (Hübner, 1824)	113. <i>Ceramica pisi</i> (Linnaeus, 1758)
55. <i>Anarta trifolii</i> (Hufnagel, 1766)	114. <i>Cerastis faceta</i> (Treitschke, 1835)
56. <i>Anorthoa munda</i> (Denis & Schiffermüller, 1775)	115. <i>Cerastis rubricosa</i> (Denis & Schiffermüller, 1775)
57. <i>Antitype chi</i> (Linnaeus, 1758)	116. <i>Charanyca ferruginea</i> (Esper, 1785)
58. <i>Apamea alpigena</i> (Boisduval, 1837)	117. <i>Charanyca trigrammica</i> (Hufnagel, 1766)
59. <i>Apamea anceps</i> (Denis & Schiffermüller, 1775)	118. <i>Chersotis alpestris</i> (Boisduval, 1837)
60. <i>Apamea arabs</i> Oberthür, 1881	119. <i>Chersotis anatolica</i> (Draudt, 1936)
61. <i>Apamea crenata</i> (Hufnagel, 1766)	120. <i>Chersotis andereggii</i> (Boisduval, 1832)
62. <i>Apamea epomidion</i> (Haworth, 1809)	121. <i>Chersotis cuprea</i> (Denis & Schiffermüller, 1775)
63. <i>Apamea furva</i> (Denis & Schiffermüller, 1775)	122. <i>Chersotis elegans</i> (Eversmann, 1837)
64. <i>Apamea illyria</i> (Freyer, 1852)	123. <i>Chersotis fimbriola</i> (Esper, 1803)
65. <i>Apamea lateritia</i> (Hufnagel, 1766)	124. <i>Chersotis larixia</i> (Guenée, 1852)
66. <i>Apamea lithoxylaea</i> (Denis & Schiffermüller, 1775)	125. <i>Chersotis margaritacea</i> (Villers, 1789)
67. <i>Apamea monoglypha</i> (Hufnagel, 1766)	126. <i>Chersotis multangula</i> (Hübner, 1803)
68. <i>Apamea platinea</i> (Treitschke, 1825)	127. <i>Chersotis ocellina</i> (Denis & Schiffermüller, 1775)
69. <i>Apamea remissa</i> (Hübner, 1809)	128. <i>Chersotis oreina</i> Dufay, 1984
70. <i>Apamea scolopacina</i> (Esper, 1788)	129. <i>Chloantha hyperici</i> (Denis & Schiffermüller, 1775)
71. <i>Apamea sordens</i> (Hufnagel, 1766)	130. <i>Chrysodeixis chalcites</i> (Esper, 1789)
72. <i>Apamea sublustris</i> (Esper, 1788)	131. <i>Cleoceris scoriacea</i> (Esper, 1789)
73. <i>Apamea syriaca</i> (Osthelder, 1933)	132. <i>Cleonymia baetica</i> (Rambur, 1837)
74. <i>Apamea zeta</i> (Treitschke, 1825)	133. <i>Cleonymia diffluens</i> (Staudinger 1870)
75. <i>Aporophyla canescens</i> (Duponchel, 1826)	134. <i>Cleonymia yvanii</i> (Duponchel, 1833)
76. <i>Aporophyla chioleuca</i> (Herrich-Schäffer, 1850)	135. <i>Colocasia coryli</i> (Linnaeus, 1758)
77. <i>Aporophyla lueneburgensis</i> (Freyer, 1848)	136. <i>Conisania andalusica</i> (Staudinger, 1859)
78. <i>Aporophyla nigra</i> (Haworth, 1809)	137. <i>Conistra alicia</i> (Lajonquière, 1939)
79. <i>Apterogenum ypsilon</i> (Denis & Schiffermüller, 1775)	138. <i>Conistra erythrocephala</i> (Denis & Schiffermüller, 1775)
80. <i>Asteroscopus sphinx</i> (Hufnagel, 1766)	139. <i>Conistra gallica</i> (Lederer, 1857)
81. <i>Atethmia algerica</i> (Culot, 1917)	140. <i>Conistra intricata</i> (Boisduval, 1829)
82. <i>Atethmia ambusta</i> (Denis & Schiffermüller, 1775)	141. <i>Conistra ligula</i> (Esper, 1791)
83. <i>Atethmia centrago</i> (Haworth, 1809)	142. <i>Conistra rubiginea</i> (Denis & Schiffermüller, 1775)
84. <i>Athetis hospes</i> (Freyer, 1831)	143. <i>Conistra rubiginosa</i> (Scopoli, 1763)
85. <i>Athetis pallustris</i> (Hübner, 1808)	144. <i>Conistra staudingeri</i> (Graslin, 1863)
86. <i>Auchmis detersa</i> (Esper, 1787)	145. <i>Conistra torrida</i> (Lederer, 1857)
87. <i>Autographa bractea</i> (Denis & Schiffermüller, 1775)	146. <i>Conistra vaccinii</i> (Linnaeus, 1761)
88. <i>Autographa gamma</i> (Linnaeus, 1759)	147. <i>Cosmia affinis</i> (Linnaeus, 1767)
89. <i>Autographa jota</i> (Linnaeus, 1758)	148. <i>Cosmia trapezina</i> (Linnaeus, 1758)
90. <i>Autographa pulchrina</i> (Haworth, 1802)	149. <i>Craniophora ligustri</i> (Denis & Schiffermüller, 1775)
91. <i>Brachylochia viminalis</i> (Fabricius, 1776)	150. <i>Craniophora pontica</i> (Staudinger, 1878)
92. <i>Bryophila domestica</i> (Hufnagel, 1766)	151. <i>Cryphia algae</i> (Fabricius, 1775)
93. <i>Bryophila microglossa</i> (Rambur, 1858)	152. <i>Cryphia lusitanica</i> (Draudt, 1931)
94. <i>Bryophila raptricula</i> (Denis & Schiffermüller, 1775)	153. <i>Cryphia pallida</i> (Baker, 1894)
95. <i>Bryophila ravula</i> (Hübner, 1813)	154. <i>Cucullia absinthii</i> (Linnaeus, 1761)
96. <i>Bryophila vandalusiae</i> (Duponchel, 1842)	155. <i>Cucullia argentea</i> (Hufnagel, 1766)
97. <i>Calamia tridens</i> (Hufnagel, 1766)	156. <i>Cucullia campanulae</i> Freyer, 1831
98. <i>Calopistria juvenina</i> (Stoll, 1872)	157. <i>Cucullia chamomillae</i> (Denis & Schiffermüller, 1775)
99. <i>Calopistria latreillei</i> (Duponchel, 1827)	158. <i>Cucullia dracunculi</i> (Hübner, 1813)
100. <i>Calophasia almoravida</i> Graslin, 1863	159. <i>Cucullia gnaphalii</i> (Hübner, 1813)
101. <i>Calophasia hamifera</i> Staudinger, 1863	160. <i>Cucullia lactucae</i> (Denis & Schiffermüller, 1775)
102. <i>Calophasia platyptera</i> (Esper, 1788)	161. <i>Cucullia lucifuga</i> (Denis & Schiffermüller, 1775)
103. <i>Caradrina aspersa</i> Rambur 1834	162. <i>Cucullia santolinae</i> Rambur, 1834
104. <i>Caradrina clavipalpis</i> Scopoli, 1763	163. <i>Cucullia tanaceti</i> (Denis & Schiffermüller, 1775)
105. <i>Caradrina flavirena</i> Guenée, 1852	164. <i>Cucullia umbratica</i> (Linnaeus, 1758)
106. <i>Caradrina germainii</i> (Duponchel, 1835)	165. <i>Dasytopia templi</i> (Thunberg, 1792)
107. <i>Caradrina ingrata</i> Staudinger, 1897	166. <i>Denticucullus pygmina</i> (Haworth, 1809)
108. <i>Caradrina morpheus</i> (Hufnagel, 1766)	167. <i>Diachrysis chrysitis</i> (Linnaeus, 1758)
109. <i>Caradrina noctivaga</i> Bellier, 1863	168. <i>Diarsia brunnea</i> ([Denis & Schiffermüller], 1775)
110. <i>Caradrina proxima</i> Rambur, 1837	169. <i>Diarsia quadarramensis</i> (Boursin, 1928)
111. <i>Caradrina selini</i> (Boisduval, 1840)	170. <i>Diarsia rubi</i> (Vieweg, 1790)
112. <i>Caradrina wulschlegeli</i> Püngeler, 1903	171. <i>Dichagyris candelisequa</i> (Denis & Schiffermüller, 1775)

172. <i>Dichagyris constanti</i> (Millière, 1860)
173. <i>Dichagyris fidelis</i> (Joannis, 1903)
174. <i>Dichagyris forcipula</i> (Eversmann, 1851)
175. <i>Dichagyris musiva</i> (Hübner, 1803)
176. <i>Dichagyris nigrescens</i> (Höfner, 1888)
177. <i>Dichagyris renigera</i> (Hübner, 1808)
178. <i>Dichonia aeruginea</i> (Hübner, 1803)
179. <i>Dicycla oo</i> (Linnaeus, 1758)
180. <i>Diloba caeruleocephala</i> (Linnaeus, 1758)
181. <i>Dryobota labecula</i> (Esper, 1788)
182. <i>Dryobotodes eremita</i> (Fabricius, 1775)
183. <i>Dryobotodes monochroma</i> (Esper, 1790)
184. <i>Dryobotodes roboris</i> (Geyer, 1835)
185. <i>Dryobotodes tenebrosa</i> (Esper, 1789)
186. <i>Dypterygia scabriuscula</i> (Linnaeus, 1758)
187. <i>Egira conspicillaris</i> (Linnaeus, 1758)
188. <i>Elaphria venustula</i> (Hübner, 1790)
189. <i>Enargia paleacea</i> (Esper, 1788)
190. <i>Epilecta linogrisea</i> (Denis & Schiffermüller, 1775)
191. <i>Epipsilia cervantes</i> (Reisser, 1935)
192. <i>Epipsilia grisescens</i> (Fabricius, 1794)
193. <i>Epipsilia latens</i> (Hübner, 1809)
194. <i>Episema glaucina</i> (Esper, 1789)
195. <i>Episema grueneri</i> (Boisduval, 1832)
196. <i>Eremobia ochroleuca</i> (Denis & Schiffermüller, 1775)
197. <i>Euchalcia variabilis</i> (Piller, 1783)
198. <i>Eucoptocnemis optabilis</i> (Boisduval, 1834)
199. <i>Eugnorisma arenoflavida</i> (Schawerda, 1934)
200. <i>Eugnorisma depuncta</i> (Linnaeus, 1761)
201. <i>Eugnorisma glareosa</i> (Esper, 1788)
202. <i>Euplexia lucipara</i> (Linnaeus, 1758)
203. <i>Eupsilia transversa</i> (Hufnagel, 1766)
204. <i>Euxoa aquilina</i> ([Denis & Schiffermüller], 1775)
205. <i>Euxoa conspicua</i> (Hübner, 1824)
206. <i>Euxoa cos</i> (Hübner, 1824)
207. <i>Euxoa decora</i> (Denis & Schiffermüller, 1775)
208. <i>Euxoa nigricans</i> (Linnaeus, 1761)
209. <i>Euxoa nigrofusca</i> (Esper, 1788)
210. <i>Euxoa obelisca</i> (Denis & Schiffermüller, 1775)
211. <i>Euxoa recussa</i> (Hübner, 1817)
212. <i>Euxoa temera</i> (Hübner, [1808])
213. <i>Euxoa tritici</i> (Linnaeus, 1761)
214. <i>Euxoa vitta</i> (Esper 1789)
215. <i>Gortyna flavago</i> (Denis & Schiffermüller, 1775)
216. <i>Graphiphora augur</i> (Fabricius, 1775)
217. <i>Gripesia aprilina</i> (Linnaeus, 1758)
218. <i>Hada plebeja</i> (Linnaeus, 1761)
219. <i>Hadena albimacula</i> (Borkhausen, 1792)
220. <i>Hadena bicruris</i> (Hufnagel, 1766)
221. <i>Hadena caesia</i> (Denis & Schiffermüller, 1775)
222. <i>Hadena compta</i> (Denis & Schiffermüller, 1775)
223. <i>Hadena confusa</i> (Hufnagel, 1766)
224. <i>Hadena consparcatoides</i> (Schawerda, 1928)
225. <i>Hadena filograna</i> (Esper, 1788)
226. <i>Hadena magnolii</i> (Boisduval, 1828)
227. <i>Hadena perplexa</i> (Denis & Schiffermüller, 1775)
228. <i>Hadena ruetimeyeri</i> Boursin, 1951
229. <i>Hadena silenes</i> (Hübner, 1822)
230. <i>Hadena tephroleuca</i> (Boisduval, 1833)

231. <i>Harpagophana hilaris</i> (Staudinger, 1895)
232. <i>Hecatera dysodea</i> (Denis & Schiffermüller, 1775)
233. <i>Hecatera weisii</i> (Boursin, 1952)
234. <i>Helicoverpa armigera</i> (Hübner, 1808)
235. <i>Heliothis incarnata</i> (Freyer, 1838)
236. <i>Heliothis peltigera</i> (Denis & Schiffermüller, 1775)
237. <i>Heliothis virescens</i> (Hufnagel, 1766)
238. <i>Hoplodrina ambigua</i> (Denis & Schiffermüller, 1775)
239. <i>Hoplodrina blanda</i> (Denis & Schiffermüller, 1775)
240. <i>Hoplodrina hesperica</i> Dufay y Boursin, 1960
241. <i>Hoplodrina ambigua</i> (Denis & Schiffermüller, 1775)
242. <i>Hoplodrina blanda</i> (Denis & Schiffermüller, 1775)
243. <i>Hoplodrina hesperica</i> Dufay & Boursin, 1960
244. <i>Hoplodrina octogenaria</i> (Goeze, 1781)
245. <i>Hoplodrina respersa</i> (Denis & Schiffermüller, 1775)
246. <i>Hoplodrina superstes</i> (Ochsenheimer, 1816)
247. <i>Hydraecia micacea</i> (Esper, 1789)
248. <i>Ipimorpha subtusa</i> (Denis & Schiffermüller, 1775)
249. <i>Jodia croceago</i> (Denis & Schiffermüller, 1775)
250. <i>Lacanobia blenna</i> (Hübner, 1824)
251. <i>Lacanobia contigua</i> (Denis & Schiffermüller, 1775)
252. <i>Lacanobia oleracea</i> (Linnaeus, 1758)
253. <i>Lacanobia thalassina</i> (Hufnagel, 1766)
254. <i>Lacanobia w-latinum</i> (Hufnagel, 1766)
255. <i>Lasionycta imbecilla</i> (Fabricius, 1794)
256. <i>Lasionycta proxima</i> (Hübner, 1809)
257. <i>Laterologia ophiogramma</i> (Esper, 1794)
258. <i>Leucania comma</i> (Linnaeus, 1761)
259. <i>Leucania loreyi</i> (Duponchel, 1827)
260. <i>Leucania obsoleta</i> (Hübner, [1803])
261. <i>Leucania punctosa</i> (Treitschke, 1825)
262. <i>Leucania putrescens</i> (Hübner, 1824)
263. <i>Leucochlaena oditis</i> (Hübner, 1822)
264. <i>Lithophane furcifera</i> (Hufnagel, 1766)
265. <i>Lithophane leautieri</i> (Boisduval, 1829)
266. <i>Lithophane ornitopus</i> (Hufnagel, 1766)
267. <i>Lithophane semibrunnea</i> (Haworth, 1809)
268. <i>Litoligia literosa</i> (Haworth, 1809)
269. <i>Lophoterges millierei</i> (Staudinger, 1870)
270. <i>Luperina dumerilii</i> (Duponchel, 1826)
271. <i>Luperina nickerlii</i> (Freyer, 1845)
272. <i>Luperina testacea</i> (Denis & Schiffermüller, 1775)
273. <i>Lycophotia erythrina</i> (Herrich-Schäffer, 1845)
274. <i>Lycophotia molothina</i> (Esper, [1789])
275. <i>Lycophotia porphyrea</i> (Denis & Schiffermüller, 1775)
276. <i>Macdunnoughia confusa</i> (Stephens, 1850)
277. <i>Mamestra brassicae</i> (Linnaeus, 1758)
278. <i>Melanchra persicariae</i> (Linnaeus, 1761)
279. <i>Mesapamea secalella</i> Remm, 1983
280. <i>Mesapamea secalis</i> (Linnaeus, 1758)
281. <i>Mesogona acetosellae</i> (Denis & Schiffermüller, 1775)
282. <i>Mesologia furuncula</i> (Denis & Schiffermüller, 1775)
283. <i>Metopoceras felicina</i> (Donzel, 1844)
284. <i>Mniotype adusta</i> (Esper, 1790)
285. <i>Moma alpium</i> (Osbeck, 1778)
286. <i>Mormo maura</i> (Linnaeus, 1758)
287. <i>Mythimna albipuncta</i> (Denis & Schiffermüller, 1775)
288. <i>Mythimna anderegii</i> (Boisduval, 1840)
289. <i>Mythimna conigera</i> (Denis & Schiffermüller, 1775)

290. <i>Mythimna ferrago</i> (Fabricius, 1787)	349. <i>Recoropha canteneri</i> (Duponchel, 1833)
291. <i>Mythimna impura</i> (Hübner, [1808])	350. <i>Rhizedra lutosa</i> (Hübner, 1803)
292. <i>Mythimna l-album</i> (Linnaeus, 1767)	351. <i>Rhyacia lucipeta</i> (Denis & Schiffermüller, 1775)
293. <i>Mythimna pallens</i> (Linnaeus, 1758)	352. <i>Rhyacia simulans</i> (Hufnagel, 1766)
294. <i>Mythimna pudorina</i> ([Denis & Schiffermüller], 1775)	353. <i>Schinia cardui</i> (Hübner, 1790)
295. <i>Mythimna riparia</i> (Rambur, 1829)	354. <i>Scotochrosta pulla</i> (Denis & Schiffermüller, 1775)
296. <i>Mythimna sicula</i> (Treitschke, 1835)	355. <i>Shargacucullia caninae</i> Rambur, 1833
297. <i>Mythimna unipuncta</i> (Haworth, 1809)	356. <i>Shargacucullia erythrocephala</i> (Wagner, 1914)
298. <i>Mythimna vitellina</i> (Hübner, 1808)	357. <i>Shargacucullia lanceolata</i> (Villers, 1789)
299. <i>Noctua comes</i> (Hübner, 1813)	358. <i>Shargacucullia lychnitis</i> Rambur, 1833
300. <i>Noctua fimbriata</i> (Schreber, 1759)	359. <i>Shargacucullia scrophulariae</i> ([Denis & Schiffermüller], 1775)
301. <i>Noctua interjecta</i> (Hübner, 1803)	360. <i>Shargacucullia scrophulariphila</i> (Staudinger, 1859)
302. <i>Noctua interposita</i> (Hübner, 1789)	361. <i>Shargacucullia verbasci</i> (Linnaeus, 1758)
303. <i>Noctua janthe</i> (Borkhausen, 1792)	362. <i>Sideridis reticulata</i> (Goeze, 1781)
304. <i>Noctua janthina</i> (Denis & Schiffermüller, 1775)	363. <i>Sideridis rivularis</i> (Fabricius, 1775)
305. <i>Noctua orbona</i> (Hufnagel, 1766)	364. <i>Sideridis turbida</i> (Esper, 1790)
306. <i>Noctua pronuba</i> (Linnaeus, 1758)	365. <i>Simyra albovenosa</i> (Goeze, 1781)
307. <i>Noctua tirrenica</i> Biebinger, Speidel y Hanigk, 1983	366. <i>Spodoptera exigua</i> (Hübner, 1808)
308. <i>Nonagria typhae</i> (Thunberg, 1784)	367. <i>Spudaea ruticilla</i> (Esper, 1791)
309. <i>Nyctobrya muralis</i> (Forster, 1771)	368. <i>Standfussiana lucernea</i> (Linnaeus, 1758)
310. <i>Ochropleura leucogaster</i> (Freyer, 1831)	369. <i>Stilbia andalusica</i> Staudinger, 1892
311. <i>Ochropleura plecta</i> (Linnaeus, 1761)	370. <i>Stilbia anomala</i> (Haworth, 1812)
312. <i>Oligia fasciuncula</i> (Haworth, 1809)	371. <i>Stilbia philopalis</i> (Graslin, 1852)
313. <i>Oligia latruncula</i> (Denis & Schiffermüller, 1775)	372. <i>Subacronicta megacephala</i> (Denis & Schiffermüller, 1775)
314. <i>Oligia strigilis</i> (Linnaeus, 1758)	373. <i>Thalpophila vitalba</i> (Freyer, 1834)
315. <i>Oligia versicolor</i> (Borkhausen, 1792)	374. <i>Tholera cespitis</i> (Denis & Schiffermüller, 1775)
316. <i>Olivenebula xanthochloris</i> (Boisduval, 1840)	375. <i>Tholera decimalis</i> (Poda, 1761)
317. <i>Omia cymbalariae</i> (Hübner, 1809)	376. <i>Thysanoplusia orichalcea</i> (Fabricius, 1775)
318. <i>Omphalophana antirrhinii</i> (Hübner, 1803)	377. <i>Tiliacea aurago</i> (Denis & Schiffermüller, 1775)
319. <i>Omphalophana serrata</i> (Treitschke, 1835)	378. <i>Tiliacea citrago</i> (Linnaeus, 1758)
320. <i>Opigena polygona</i> (Denis & Schiffermüller, 1775)	379. <i>Trachea atriplicis</i> (Linnaeus, 1758)
321. <i>Oria musculosa</i> (Hübner, 1808)	380. <i>Trichoplusia ni</i> (Hübner, 1803)
322. <i>Orthosia cerasi</i> (Fabricius, 1775)	381. <i>Trigonophora crassicornis</i> (Oberthür, 1918)
323. <i>Orthosia cruda</i> (Denis & Schiffermüller, 1775)	382. <i>Trigonophora flammea</i> (Esper, 1785)
324. <i>Orthosia gothica</i> (Linnaeus, 1758)	383. <i>Trigonophora haasi</i> (Staudinger, 1892)
325. <i>Orthosia gracilis</i> (Denis & Schiffermüller, 1775)	384. <i>Trigonophora jodea</i> (Herrich-Schäffer, 1850)
326. <i>Orthosia incerta</i> (Hufnagel, 1766)	385. <i>Tyta luctuosa</i> (Denis & Schiffermüller, 1775)
327. <i>Orthosia miniosa</i> (Denis & Schiffermüller, 1775)	386. <i>Valeria jaspidea</i> (Villers, 1789)
328. <i>Orthosia populeti</i> (Fabricius, 1775)	387. <i>Xanthia gilvago</i> (Denis & Schiffermüller, 1775)
329. <i>Oxicesta serratae</i> (Zerny, 1927)	388. <i>Xanthia icteritia</i> (Hufnagel, 1766)
330. <i>Pachetra sagittigera</i> (Hufnagel, 1766)	389. <i>Xanthia ocellaris</i> (Borkhausen, 1792)
331. <i>Panemeria tenebrata</i> (Scopoli, 1763)	390. <i>Xanthia togata</i> (Esper, 1788)
332. <i>Panolis flammea</i> (Denis & Schiffermüller, 1775)	391. <i>Xestia agathina</i> (Duponchel, 1827)
333. <i>Parastichtis suspecta</i> (Hübner, 1817)	392. <i>Xestia ashworthii</i> (Doubleday, 1855)
334. <i>Peridroma saucia</i> (Hübner, 1808)	393. <i>Xestia baja</i> (Denis & Schiffermüller, 1775)
335. <i>Phlogophora meticulosa</i> (Linnaeus, 1758)	394. <i>Xestia castanea</i> (Esper, 1798)
336. <i>Photedes dulcis</i> (Oberthür, 1918)	395. <i>Xestia c-nigrum</i> (Linnaeus, 1758)
337. <i>Plusia festucae</i> (Linnaeus, 1758)	396. <i>Xestia ditrapezium</i> (Denis & Schiffermüller, 1775)
338. <i>Polia bombycina</i> (Hufnagel, 1766)	397. <i>Xestia kermesina</i> (Mabille, 1869)
339. <i>Polia nebulosa</i> (Hufnagel, 1766)	398. <i>Xestia sextrigata</i> (Haworth, 1809)
340. <i>Polychrysis moneta</i> (Fabricius, 1787)	399. <i>Xestia stigmatica</i> (Hübner, 1813)
341. <i>Polymixis argillaceago</i> (Hübner, 1822)	400. <i>Xestia triangulum</i> (Hufnagel, 1766)
342. <i>Polymixis dubia</i> (Duponchel, 1836)	401. <i>Xestia trifida</i> (Fischer v. Röslerstamm, 1820)
343. <i>Polymixis flavicincta</i> (Denis & Schiffermüller, 1775)	402. <i>Xestia xanthographa</i> (Denis & Schiffermüller, 1775)
344. <i>Polymixis lichenea</i> (Hübner, 1813)	403. <i>Xylena exsoleta</i> (Linnaeus, 1758)
345. <i>Polymixis xanthomista</i> (Hübner, 1818)	404. <i>Xylocampa areola</i> (Esper, 1789)
346. <i>Polyphaenis sericata</i> (Esper, 1787)	
347. <i>Pseudenargia ulicis</i> (Staudinger, 1859)	
348. <i>Raphia hybris</i> (Hübner, 1813)	

**Tabla II.** - Listado de especies que han sido publicadas para León sin presentar una cita concreta y que se confirman en el presente trabajo. Si el legatario es una persona distinta al autor se indica su nombre al final de la cita.

Especie	Autor	Cita confirmada
<i>Lomographa temerata</i> ([Denis & Schiffermüller], 1775)	Vega-Escandón (1983)	27-V-2020*Balouta*29TPH75*1340 m*J.M. González 14-VI-2021*Caldeilla de Valdeón*30TUN48*1570 m*M. Bermejo 5-VII-2021*Posada de Valdeón*30TUN47*980 m*M. Bermejo
<i>Hydria undulata</i> (Linnaeus, 1758)	Redondo et al. (2009)	17-VI-2021*Cuevas del Sil*29TQH15*950 m*H. Ruiz
<i>Perizoma alchemillata</i> (Linnaeus, 1758)	Redondo et al. (2009)	24-VI-2020*Suárbol*29TPH74*1445 m*J.M. González 29-VI-2021*Santa Colomba de la Vega*30TTM69*775 m 10-VIII-2021*Cazanuecos*30TTM77*765 m*J.M. Colino
<i>Epilobophora sabinata</i> (Geyer, 1831)	Redondo et al. (2009)	15-VII-2021*Vegacervera*30TTN95*1095 m*A. González
<i>Furcula bicuspis</i> (Borkhausen, 1790)	Magro & Jambrina (2014)	17-VI-2021*Cuevas del Sil*29TQH15*950 m*H. Ruiz
<i>Parascotia nisseni</i> (Agenjo, 1967)	Magro & Jambrina (2015)	22-VI-2020*Bembibre*29TQH12*685 m*I. García, M. del C. Fernández, O. García y V. García
<i>Hypena crassalis</i> (Fabricius, 1787)	Magro & Jambrina (2015)	24-VI-2020*Balouta*29TPH75*1340 m*J.M. González
<i>Calophasia hamifera</i> Staudinger, 1863	Magro & Jambrina (2014)	20-VI-2017*San Cristóbal de Valdeusa*29TQH00*1130 m*A. y Z. Laštůvka 21-VI-2017*Torrestío*29TQH37/ 29TQH47*1350 m*A. y Z. Laštůvka 4-VIII-2019*Estébenez de la Calzada*30TTN50*865 m 8/VII/2021*Barrios de Gordón*30TTN74*1260 m*P. González
<i>Deltote pygarga</i> (Hufnagel, 1766)	Vega-Escandón (1983)	15-VII-2021*Caín*30TUN48*430 m*M. Bermejo
<i>Parastichtis suspecta</i> (Hübner, 1817)	Magro & Jambrina (2014)	15-VII-2020*Destriana*29TQG38*895 m 29-VI-2021*Santa Colomba de la Vega*30TTM69*775 m
<i>Diarsia brunnea</i> ([Denis & Schiffermüller], 1775)	Magro & Jambrina (2014)	5-VII-2021*Posada de Valdeón*30TUN47*980 m*M. Bermejo 10-VII-2021*Piedrafita la Mediana*30TTN86*1690 m*V. Garretas y D.C. Manceñido

**Tabla III.** - Listado de especies que han sido citadas para León sin presentar datos concretos, ni de localidad, ni de fecha, en PÉREZ DE-GREGORIO et al. (2001), REDONDO et al. (2009) y VEGA ESCANDÓN (1983).

<b>HEPIALIDAE</b>	<b>EREBIDAE</b>
<i>Pharmacis pyrenaicus</i> (Donzel, 1838)	<i>Eilema depressa</i> (Esper, 1787)
<b>COSSIDAE</b>	<i>Eublemma scitula</i> Rambur, 1833
<i>Parahypopta caestrum</i> (Hübner, 1808)	<i>Hypena obsitalis</i> (Hübner, [1813])
<b>SESIIDAE</b>	<i>Nudaria mundana</i> (Linnaeus, 1758)
<i>Synanthedon tipuliformis</i> (Clerck, 1759)	<i>Odice arcuinna</i> (Hübner, 1793)
<b>THYRIDIDAE</b>	<i>Odice jucunda</i> (Hübner, 1813)
<i>Thyris fenestrella</i> (Scopoli, 1763)	<i>Odice suava</i> (Hübner, 1813)
<b>LASIOCAMPIDAE</b>	<i>Orgyia dubia</i> (Tauscher, 1806)
<i>Pachypasa limosa</i> (Serres, 1826)	<b>NOCTUIDAE</b>
<b>GEOMETRIDAE</b>	<i>Agrotis vestigialis</i> (Hufnagel, 1766)
<i>Campaea honoraria</i> (Denis & Schiffermüller, 1775)	<i>Alvaradoia disjecta</i> (Rothschild, 1920)
<i>Cyclophora pendularia</i> (Clerck, 1759)	<i>Amephana aurita</i> (Fabricius, 1787)
<i>Eupithecia absinthiata</i> (Clerck, 1759)	<i>Amphipoea oculea</i> (Linnaeus, 1761)
<i>Eupithecia plumbeolata</i> (Haworth, 1809)	<i>Atypha pulmonaris</i> (Esper, 1790)
<i>Ligdia adustata</i> (Denis & Schiffermüller, 1775)	<i>Cerapteryx graminis</i> (Linnaeus, 1758)
<i>Lomographa bimaculata</i> (Fabricius, 1775)	<i>Cosmia pyralina</i> (Denis & Schiffermüller, 1775)
<i>Melanthia procellata</i> (Denis & Schiffermüller, 1775)	<i>Diachrysis chryson</i> (Esper, 1789)
<i>Parectropis similaria</i> (Hufnagel, 1767)	<i>Euxoa hastifera</i> (Donzel, 1847)
<i>Scopula floslactata</i> (Haworth, 1809)	<i>Gortyna xanthenes</i> (Germar, 1842)
<i>Scopula immutata</i> (Linnaeus, 1758)	<i>Hadena luteocincta</i> (Rambur, 1834)
<i>Thetidia plusiaria</i> (Boisduval, 1840)	<i>Ochropleura flammata</i> (Denis & Schiffermüller, 1775)
<i>Zernyia granataria</i> (Staudinger, 1871)	<i>Periphanes delphinii</i> (Linnaeus, 1758)
<b>NOTODONTIDAE</b>	<i>Sesamia nonagrioides</i> (Lefebvre, 1827)
<i>Neoharpya verbasci</i> (Fabricius, 1798)	