

“Proyecto Hábitat Claypole”: el rol de la comunicación política en la transformación del ambiente

Agustina Brun Tropiano⁽¹⁾ y Laura Medina⁽²⁾

Resumen: El Área Metropolitana de Buenos Aires es el principal conglomerado urbano de Argentina y su rápido crecimiento provocó la intensificación del uso de la tierra y la modificación de los cursos de agua. Debido a que las inversiones en infraestructura no acompañaron estas transformaciones, los mismos se convirtieron en receptores de efluentes industriales y domésticos con altos niveles de contaminación (Cirelli y Ojeda, 2008; Öberg et al., 2014). Estas características, añadidas a las frecuentes inundaciones producidas en el marco del cambio climático y la persistencia de microbasurales en zonas ribereñas, afectan la calidad de vida de los habitantes cercanos, tal como ocurre en el arroyo San Francisco, perteneciente a la Cuenca de Arroyos Sur del Río de la Plata.

El objetivo del artículo es desarrollar, a partir del caso de “Proyecto Hábitat Claypole”, la potencialidad que posee la comunicación política para visibilizar las problemáticas ambientales propias de un territorio y para desarrollar proyectos de intervención directa que contribuyan a la mitigación de inundaciones y a la recuperación de la biodiversidad. Proyecto Hábitat Claypole (PHC) es un espacio transdisciplinario conformado por organizaciones de la sociedad civil, del campo científico, organizaciones sociales y la comunidad de Claypole, Almirante Brown. Nace en 2018 buscando la transformación del hábitat, con especial énfasis en el abordaje de problemáticas ambientales vinculadas a las inundaciones. El desarrollo de sus distintos ejes de trabajo contempla la participación social y comunitaria (Ziccardi, 1999) como componente fundamental de la producción del espacio urbano en general y del manejo de cuencas hídricas en particular.

Palabras clave: Cuencas hídricas - Arroyo San Francisco - inundaciones - biodiversidad - participación ambiental - comunicación política.

[Resúmenes en inglés y portugués en la página 253]

⁽¹⁾ Becaria Doctoral (CONICET/UNLa) con sede de trabajo en el Instituto de Problemas Nacionales (IPN) de la UNLa. Doctoranda en Estudios Urbanos en la UNGS. Maestranda en Metodología de la Investigación Científica (UNLa) y Licenciada en Gestión Ambiental Urbana (UNLa). Instructora docente e investigadora en GAU del DDPyT (UNLa). agussbrun03@gmail.com

⁽²⁾ Becaria Doctoral (CONICET) con sede en el Departamento de Economía y Administración. Universidad Nacional de Quilmes. Maestranda en la Maestría en Estudios Latinoamericanos (MESLA) y Licenciada en Sociología (FSOC-UBA, 2016). Integra el Centro para la Investigación como Crítica Práctica (CICP) y coordina un proyecto socioterritorial en la Cuenca Hídrica San Francisco-Las Piedras- Santo Domingo, denominado Proyecto Hábitat Claypole. lauramedinasoledad@gmail.com

Introducción y presentación del caso de estudio

El Área Metropolitana de Buenos Aires (AMBA) es el principal conglomerado urbano de Argentina. Su rápido crecimiento provocó la intensificación del uso de la tierra, la modificación de los cursos de agua y, debido a que las inversiones en infraestructura no acompañaron estas transformaciones, los mismos se convirtieron en receptores de efluentes industriales y domésticos con altos niveles de contaminación (Cirelli y Ojeda, 2008; Öberg et al., 2014). Estas características, añadidas a las frecuentes inundaciones producidas en el marco del cambio climático y la persistencia de microbasurales en zonas ribereñas, afectan la calidad de vida de los habitantes cercanos.

El arroyo San Francisco pertenece a la cuenca de los arroyos Santo Domingo-San Francisco-Las Piedras (Figura 1), una de las cuencas de Arroyos Sur del Río de la Plata que se orienta en sentido sur-norte. Se ubica en los partidos de Avellaneda, Quilmes, Lanús, Lomas de Zamora, Almirante Brown, Florencio Varela y Presidente Perón, que concentran un gran porcentaje de la población total del país y poseen “una organización espacial compleja ya que cada sector de la aglomeración presenta determinadas características socio-económicas y físicas, lo que le genera a la sociedad un modo específico de interacción con el recurso hídrico” (Lecertua et al, 2014, p. 2). El arroyo San Francisco cuenta con evidencias de contaminación y alteraciones eco-hidrológicas a lo largo de su cauce, producidas por recibir efluentes de diversos tipos y cuyas condiciones empeoran cuando las inundaciones afectan a la población aledaña generando que sufran pérdidas materiales significativas.

Frente a esto, durante las últimas décadas han surgido a lo largo del AMBA asociaciones civiles, organizaciones y movimientos sociales buscando mejorar sus condiciones, en particular en los lugares donde hay ausencia de infraestructura básica, desarrollo socioeconómico y buena calidad ambiental (Svampa y Pereyra, 2003; Scheinsohn y Cabrera, 2009; Merlinsky et al., 2012; Pereyra et al., 2015). La localidad de Claypole, por los estándares de remediación de sus cursos de agua y áreas verdes, forma parte de esa búsqueda de transformación del hábitat dando lugar al surgimiento de experiencias como las de Proyecto Hábitat Claypole.

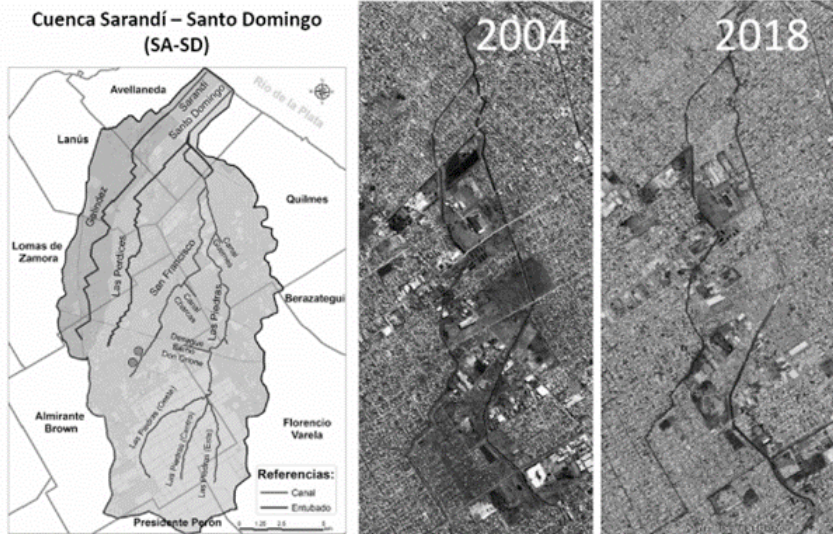


Figura 1. A la izquierda: Cuenca Sarandí - Santo Domingo. **Fuente:** Lecertua et al, 2014. A la derecha: Evolución de la mancha urbana en torno a los arroyos San Francisco y Las Piedras. **Fuente:** Elaboración propia.

“Proyecto Hábitat Claypole” (PHC) tiene como principal objetivo promover la transformación del hábitat, con especial énfasis en el abordaje de problemáticas ambientales vinculadas a las inundaciones y la contaminación por efluentes domiciliarios del agua subterránea y del Arroyo San Francisco en la localidad de Claypole, municipio de Almirante Brown. Este municipio se localiza en la zona sur del gran Buenos Aires y según el censo de 2010, posee una población total de 552.902 habitantes (INDEC, 2010). La localidad de Claypole es principalmente urbana y su dinámica territorial se estructura en una tensión entre el ambiente construido y el ambiente natural en el que se encuentra. Su nacimiento y desarrollo está vinculado a la dinámica de crecimiento que tuvo el AMBA, alcanzando una población de 48.038 habitantes al año 2010 (INDEC, 2010). Dentro de esta localidad, la zona de intervención del proyecto va desde la Avenida 2 de Abril y Zelaya hasta Vilcapugio y Alsina, en las zonas aledañas al arroyo (Figura 2).

El desarrollo de los distintos ejes de trabajo de PHC contempla la participación social y comunitaria (Ziccardi, 1999) como componente fundamental de la producción del espacio urbano en general y del manejo de cuencas hídricas en particular; y es gracias a la comunicación interna y externa, la promoción del mismo y la difusión de las problemáticas existentes en estas zonas, que se han podido realizar algunas obras de infraestructura además de múltiples redes con los habitantes del lugar, las instituciones sociales, educativas

y con los distintos niveles de gobierno desde un enfoque de las soluciones basadas en la naturaleza. Es por ello que se ha seleccionado como caso de estudio para el desarrollo del presente artículo, ya que reúne a distintos actores de la sociedad civil que mediante relaciones de solidaridad interactúan en pos de la transformación del hábitat de la localidad.



Figura 2. Mapa área de intervención de PHC. **Fuente:** Graziano et al. (2019).

A lo largo de este artículo en un primer momento se desarrollan los aspectos teóricos conceptuales, vinculados principalmente a la degradación ambiental existente en el AMBA, con un especial foco en lo que ocurre en torno a las cuencas metropolitanas y posteriormente las teorías en torno a la comunicación política y la importancia de la participación ciudadana en cuestiones ambientales. Luego se desarrolla la metodología empleada, con un detalle sobre las dimensiones analizadas y las técnicas y fuentes de información implementadas. Posteriormente se analiza el caso de PHC contemplando sus características principales, sus diferentes ejes de trabajo desde sus inicios hasta la actualidad y luego se analiza su rol en términos comunicacionales. Finalmente se presentan las conclusiones, focalizando en la importancia de la comunicación de los problemas y proyectos ambientales así como también de la existencia de políticas públicas integrales en materia ambiental.

Nociones teóricas para comprender la incidencia de la comunicación en temáticas ambientales

Degradación ambiental en el AMBA y especificidades de las cuencas metropolitanas

Dentro del AMBA existen cuatro cuencas principales con numerosos ríos y arroyos de llanura que desembocan en el río de La Plata. Con el tiempo esta área se ha desarrollado por medio de la radicación de habitantes, redes de transporte, industrias y servicios. A lo largo del Siglo XX, en términos productivos, ha tenido un gran protagonismo en el marco del proceso de Industrialización por Sustitución de Importaciones (ISI) desde la década de 1930, vinculado a un crecimiento de la industria nacional, de la producción, el empleo, las inversiones extranjeras y que atrajo la llegada de trabajadores de áreas rurales, generando un incremento urbano en los grandes centros, desarrollo de infraestructura y, con el tiempo, modificación de las industrias, muchas de las cuales se han ido ubicando en el primer y segundo cordón del área en busca de mejores condiciones de vida. Muchas de ellas se han emplazado no sólo en torno a grandes vialidades sino también en los márgenes de los arroyos de las cuencas existentes, por ser lugares estratégicos de comunicación, por la necesidad de grandes cantidades de agua y también de eliminación de sus residuos (Rougier, 2023), generando así altos niveles de contaminación y degradación ambiental. En paralelo al desarrollo industrial, la población en un primer momento se fue instalando predominantemente en torno a los ejes del ferrocarril, mediante una mancha urbana con una estructura tentacular.

En la década de 1970, en un contexto de neoliberalismo urbano que impulsó un proceso de metropolización de las ciudades conurbanizadas, se intensificaron las disputas por la ocupación y uso del suelo urbano y el ambiente. Las industrias pasaron a disputar estos territorios por nuevos usos residenciales a partir de la consolidación de nuevos patrones de expansión con dos tendencias principales (Zapata, 2020): la suburbanización de los sectores altos en barrios cerrados en periferias metropolitanas con buena accesibilidad y confort (Vidal Koppmann, 2001) y la suburbanización de los sectores de bajos recursos en barrios populares, informales, con precarias condiciones, escasos servicios básicos (Cravino et. al., 2010). Frente a esta expansión, el Estado desempeñó un rol ausente en la planificación y/o control del desarrollo urbano, flexible a los intereses del mercado y con un protagonismo de una lógica de la ganancia (De Mattos, 2002). Es así que muchos habitantes resolvieron sus necesidades de hábitat mediante la autoproducción de ciudad y el Estado intervino, en algunos casos, a través de medidas ex-post, paliativas, sin intervenciones estructurales debido a que, en términos de política ambiental, cierto nivel de contaminación era visto como el costo que había que pagar para alcanzar el progreso (Merlinsky, 2013). Es así que todas estas transformaciones en el AMBA en los últimos 60 años han provocado la intensificación del uso de la tierra con fuertes consecuencias sobre la calidad del ambiente, principalmente sobre los ambientes acuáticos (Öberg et al., 2014), impactando notablemente en las lógicas de cuencas metropolitanas como la del Santo Domingo-San Francisco-Las Piedras.

En este marco, es necesario entender a una cuenca hídrica como un espacio compuesto por el contorno del cauce de un río hasta las divisorias de aguas (Perales Miranda, 2016) que posee múltiples usuarios y formas de ocupación superpuestas. Son escenarios de lucha donde se producen problemas y conflictos en torno al uso, distribución, valoraciones, significados y derechos asociados al agua (Tobías, 2019). En las cuencas metropolitanas y, en particular, del AMBA existe un aumento de la complejidad multidimensional y jurisdiccional y los márgenes de los arroyos son espacios en donde muchas veces se explicitan estos problemas. Estos arroyos además han sido altamente modificados con canalizaciones, rectificaciones, desviaciones y entubamientos parciales o totales y, debido a que las inversiones en infraestructura no acompañaron el crecimiento de la ciudad, se encuentran muy impactados por las aguas residuales industriales no tratadas y efluentes domésticos (Cirelli y Ojeda 2008, Öberg et al. 2014), con altos niveles de contaminación orgánica y microbiológica (Magdaleno et al. 2001, Castañé et al. 2006, Vilches et al. 2011).

Se trata entonces de un escenario complejo que ocurre en múltiples países latinoamericanos y que genera una gran incertidumbre, preocupación por la multiplicación de riesgos y un reconocimiento social sobre las desventajas de la modernización a nivel mundial, impulsando una reconfiguración del debate político sobre las actuales problemáticas ambientales (Merlinsky, 2013) y donde el rol de la comunicación política en conjunto con una participación ciudadana activa es primordial para afrontar estas complejidades.

Comunicación política y participación ciudadana en temáticas ambientales

La noción de comunicación hace referencia a la transmisión de símbolos, signos o señales entre un emisor y un receptor, y la política es todo lo que pertenece a procesos que regulan las relaciones sociales. Por lo tanto, la comunicación política contempla gran parte de las actividades persuasivas realizadas en el espacio público (Canel, 2006).

Se entiende por comunicación política no sólo a la llevada a cabo por los gobiernos como un proceso para legitimar su autoridad y de ejercicio de poder para que las medidas adoptadas por esa autoridad sean conocidas y cumplidas, sino también como una herramienta esencial en la organización de la comunidad. Esto se debe a que se trata de una categoría que se ha ido modificando con el tiempo ya que, en un primer momento, la comunicación política hacía referencia a un proceso “de intervención por medio del cual se movilizan y transmiten las influencias políticas entre unas instituciones gubernamentales formales y el ciudadano-votante” (Eulau, Eldersveld y Janowitz, 1956 en Canel, 2006, p. 20). No obstante, posteriormente surgió una nueva definición que contempla la participación de otros actores sociales como organizaciones no gubernamentales, asociaciones profesionales, medios de comunicación o ciudadanos en general que también participan de la comunicación política.

En las últimas décadas, con el aumento de la degradación ambiental, la escasez de bienes naturales, el cambio climático y las consecuencias de estos fenómenos en las sociedades, la preocupación por la cuestión ambiental comenzó a estar más presente en la agenda

pública (en Argentina y a nivel internacional) (Merlinsky, 2013), convirtiéndose la comunicación política en un instrumento muy importante de difusión, concientización e intercambio de información ambiental. Esto se ha dado en un marco de "coaliciones discursivas" (Hajer, 1993), donde los diferentes actores involucrados han ido pronunciando sus intereses y preocupaciones en torno a diversos temas, formulando diversos argumentos que se van nucleando en coaliciones en el ámbito político. Además de las políticas públicas, la academia también cumple un rol muy importante en la comunicación de problemáticas ambientales tanto en términos de producción de conocimiento científico, pero también en relación a la ejecución de acciones o proyectos con contenidos ambientales (Herrera-Lima, 2018).

Por su parte, el rol de la comunidad frente a estas cuestiones puede ser muy disímil. Hay quienes ignoran los problemas porque no cuentan con estrategias, recursos y/o interés para accionar en busca de cambios; y hay otros que al sentir amenazada su propia concepción de vida, deciden organizarse y protestar frente al riesgo ambiental existente (Merlinsky, 2017). Es en estos casos donde la participación ciudadana, ya sea mediante diferentes organizaciones sociales y civiles, en partidos y asociaciones políticas, y vecinales o territoriales vinculadas con la protección del ambiente toma gran relevancia (Ziccardi, 1999) al conformar "procesos, mecanismos y organizaciones a través de los cuales los actores políticos y sociales influyen en las acciones y resultados medioambientales" (Montoya-Domínguez y Rojas-Robles, 2016, p. 303). Cuando se trata de problemas específicos de un determinado lugar, estas asociaciones suelen darse en el ámbito barrial y sus interlocutores suelen ser las diferentes instituciones de gobierno, así como también el resto de la comunidad y de instituciones vinculadas a las temáticas. En estos casos la comunicación política adquiere vital importancia, debido a que se conforman espacios de combate y socialización entre actores sociales con fuerzas desiguales que buscan "imponer sus definiciones o conducir acciones" (Merlinsky, 2017, p. 126) en función de sus intereses y necesidades.

Internamente dentro de cada organización la comunicación también cumple un rol central. Esto se debe a que cuando se despliega la acción colectiva se van desarrollando acciones, formas organizacionales, lazos institucionales y tomando decisiones, y es necesaria una activación continua de las relaciones entre los participantes. Es así que existen espacios de debate, de comunicación de decisiones y de indicaciones que pueden tomar diversos formatos de reuniones internas o asambleas que toman en cuenta los diversos puntos de vista y demandas existentes dentro de cada organización (Merlinsky, 2013).

De esta forma, tanto la comunicación política como la participación ciudadana cumplen un rol central en la consolidación de proyectos a nivel institucional y territorial, así como también en la visibilización de problemáticas ambientales. Por este motivo, resulta de especial interés el PHC como un caso paradigmático que interviene el territorio de forma concreta y actúa, mediante la comunicación política, en la modificación de las percepciones socioambientales negativas que tiene la población que vive en un contexto de problemáticas como contaminación, frecuentes inundaciones y exposición a microbasurales, propias de una cuenca metropolitana. Es por este motivo que resulta de suma relevancia poder analizar su origen, su trayectoria y sus impactos a nivel territorial e institucional.

Materiales y métodos

El objetivo del artículo es desarrollar, a partir del caso del PHC, la potencialidad que posee la comunicación política para visibilizar las problemáticas ambientales propias de un territorio y para desarrollar proyectos de intervención directa que contribuyan a la mitigación de inundaciones y la recuperación de la biodiversidad.

La metodología empleada para el estudio de la comunicación en PHC es predominantemente cualitativa y la información ha sido recabada a partir de técnicas primarias en distintas instancias de desarrollo de PHC desde su surgimiento hasta la actualidad, y ha sido complementada con información secundaria. Esta información ha sido triangulada y analizada para alcanzar el objetivo propuesto.

Dentro de las principales dimensiones de análisis se destacan, por un lado, el origen de PHC con los diferentes hitos de surgimiento y los diversos vínculos entre los actores sociales involucrados en su creación; y el estudio de la trayectoria de PHC, con la descripción de las diferentes estrategias que se comenzaron a llevar a cabo para desarrollar el proyecto. Ambas dimensiones serán abordadas desde un enfoque que contempla la comunicación como una herramienta indispensable para la gestión de estos espacios. Por otro, resultó necesario analizar los distintos tipos de comunicación que se producen en torno a PHC que implican la comunicación política interna en PHC (es decir, los mecanismos que se desarrollan dentro de la organización para posibilitar el desarrollo de sus actividades); a nivel barrial (implica las diferentes formas por las cuales los miembros del proyecto desarrollan sus vínculos con los habitantes de los barrios en los que trabajan y las instituciones existentes en el mismo); a nivel institucional (refiere a los vínculos existentes con instituciones que se encuentran fuera del barrio pero que tienen algún tipo de relación con el proyecto, como universidades, otras organizaciones que trabajan con temáticas similares, medios de comunicación, entre otros); y la comunicación gubernamental (es decir, del proyecto con los diferentes niveles de gobierno que tienen incidencia en el arroyo y los espacios de trabajo de PHC).

Para poder recolectar los datos necesarios de cada una de las dimensiones y variables de análisis, dentro de las técnicas primarias desarrolladas se destacan, en un primer momento, la realización de una entrevista a uno de los referentes y creadores de PHC y, en un segundo momento se realizó un análisis de información que se ha ido recopilando desde el surgimiento del proyecto hasta la actualidad proveniente de registros realizados en notas de campo, registros fotográficos y de información disponible en redes sociales, así como también de encuentros (asambleas, reuniones de cuadrilla, jornadas de trabajo) en los que se ha realizado observación participante y no participante (Guber, 2019).

La información secundaria con la que se ha contado para desarrollar este artículo corresponde principalmente con documentos elaborados y brindados por miembros de PHC y de las universidades con las que se encuentra en articulación el proyecto y artículos periodísticos que están relacionados con este caso de estudio.

Una aclaración importante a realizar -principalmente como justificación a las técnicas de recolección primarias empleadas- es que una de las integrantes de esta investigación es becaria doctoral de CONICET y se encuentra en proceso de trabajo de campo de su tesis

doctoral, donde analiza conflictos urbano-ambientales en torno a los arroyos San Francisco y Las Piedras y uno de sus casos de estudio es un barrio de la localidad de Claypole donde PHC cumple un rol muy importante por medio de sus intervenciones. La otra investigadora además militante en PHC, forma parte de la organización desde sus inicios y es a raíz de dicha experiencia que tiene conocimientos detallados y registros de las distintas formas en las que se ha desarrollado el proyecto y cómo es actualmente el funcionamiento del espacio. Estos conocimientos serán atravesados por las distintas fuentes de información recolectadas para esta investigación y su diversidad, tanto de fuentes como de técnicas, será de utilidad para poder contrastar su experiencia con la realidad analizada. Es pertinente agregar además que esta forma de producción del conocimiento científico se trata de un tipo de investigación conocido como investigación-acción, entendida como "una forma de investigación que permite vincular el estudio de los problemas en un contexto determinado con programas de acción social, de manera que se logren de forma simultánea conocimientos y cambios sociales" (Vidal Ledo y Rivera Michelena, 2007). En este sentido sostenemos que las experiencias realizadas en el marco de PHC son fundamentales para la generación de conocimiento científico.

Resultados

Surgimiento y cronología de PHC

En las últimas décadas se han producido diversos avances en torno a la gestión de los ríos y arroyos urbanos. En particular dentro del AMBA esto se evidenció con la creación de comités de cuencas multisectoriales e interjurisdiccionales, la conformación de equipos multidisciplinarios para la planificación y la adopción de programas específicos para la limpieza y saneamiento de los mismos (Graziano et al, 2019). Sin embargo, a pesar de estos avances, el Estado no ha desarrollado una gestión integral de cuencas hídricas por medio de políticas públicas; y si lo ha hecho lo llevó adelante ponderando una perspectiva ingenieril contraria a la que se desarrolla a nivel mundial en donde se hace cada vez más sólida la necesidad de un abordaje integral de los arroyos, promoviendo sus desentubamientos. En este marco surgió PHC, un espacio transdisciplinario conformado por organizaciones de la sociedad civil que involucra al campo científico y universitario, organizaciones sociales y la comunidad de la localidad.

Si bien el proyecto surge tal como se lo conoce en el año 2018, su origen es fruto de dos elementos, cuya combinación fue fundamental para la conformación del mismo. En primer lugar, en el año 2006 cuando la Facultad de Ciencias Exactas y Naturales (FCEyN-UBA) mediante un programa de extensión universitaria llevó adelante un proyecto en el que se relevó la calidad del agua subterránea del barrio Mariano Moreno de Claypole, y se evidenció que el 100% de los pozos examinados poseían agua no apta (según la normativa vigente) para el consumo humano por la presencia de contaminación microbiológica y/o fisicoquímica. También se llevó adelante un estudio de la calidad del agua del Arroyo San

Francisco que atraviesa el barrio, arrojando signos de contaminación y degradación, con posibilidades de recuperación en algunos tramos locales.

El segundo hito de surgimiento del proyecto fue la ocurrencia de un período de fuertes inundaciones de octubre a diciembre del año 2007 que, ante la falta de respuesta, generó un proceso de movilización de los vecinos a la municipalidad y hacia el Ministerio de Obras Públicas de la Provincia de Buenos Aires. Allí se planteó que para superar las inundaciones se necesitaba la preservación de los espacios verdes a lo largo del Arroyo San Francisco para que pudieran mantener la capacidad de absorción de las lluvias, evitar la construcción de nuevos barrios en los pocos espacios verdes que aún quedaban a la vera del arroyo, construir reservorios de agua para contener las inundaciones, reforestar con plantas adecuadas que mantuvieran la capacidad de absorción de la tierra, limpiar permanente el arroyo para evitar bloqueos del curso de agua, evitar la canalización con cemento o entubado del arroyo, y finalmente construir y organizar un plan de manejo del arroyo con participación popular. Ya se puede evidenciar que desde estos primeros momentos la comunicación entre estos actores sociales fue esencial para la incipiente creación del proyecto.

En la materialización de este proceso tomó un gran protagonismo el Frente de Organizaciones en Lucha (FOL), cuya función principal está relacionada con la organización de las y los trabajadores para mejorar su calidad de vida y de trabajo. El mismo ha mostrado gran interés en promover prácticas ecológicas, con especial énfasis en la calidad del agua del arroyo San Francisco y su hábitat circundante. Dentro de esta organización se encuentra la Asociación Civil "El Galpón Cultural" y el Centro Cultural "Hermandades Mirabal" que son dos espacios comunitarios localizados sobre la vera del Arroyo San Francisco en Claypole. En estos espacios, como parte de la estructura de la organización, funcionan cooperativas sociales que nacen a raíz de la aparición de Programas Nacionales de Asistencia Social tales como "Argentina Trabaja" (actual Potenciar Trabajo), donde las personas sin un ingreso formal y en una condición socioeconómica desfavorecida tuvieron la oportunidad de asociarse con cooperativas que realizaban trabajos públicos en actividades de infraestructura y/o saneamiento en sus comunidades.

Dada la experiencia positiva que tuvo la primera vinculación entre la universidad y el FOL, las organizaciones sociales convocaron de nuevo al grupo de trabajo de la facultad para pensar en conjunto estrategias de rehabilitación ecológica del arroyo. En este contexto, durante los años 2015 y 2018 se estableció un proceso de colaboración con los trabajadores de la cooperativa social del Centro Cultural Hermandades Mirabal (FOL) y el Laboratorio de Limnología (FCEyN UBA), donde se realizó la reintroducción de macrófitas nativas en un tramo del arroyo San Francisco. Esta experiencia fortaleció el vínculo entre las organizaciones sociales y la academia, donde además las cuadrillas tuvieron la oportunidad de capacitarse en este tipo de prácticas mediante instancias de talleres de formación (Efron, 2015; de Groot, 2017; Graziano et al., 2019).

Posteriormente, a raíz de reiteradas inundaciones y desbordes del arroyo producidos a finales del año 2017 y principios de 2018, surgió la "Asamblea Basta de Inundaciones Claypole", en la cual se integran vecinos y vecinas de distintos barrios de la localidad que se interesaron por los trabajos realizados por la organización. Tiempo después, desde fines del 2018, este colectivo se reconvirtió en "Proyecto Hábitat Claypole", cuyos principales objetivos actualmente son: la creación de corredores verdes urbanos que permitan la re-

cuperación del suelo y la biodiversidad y la creación de un parque inundable que permita la mitigación de las inundaciones y el desarrollo de actividades recreativas, educativas y deportivas. El proyecto despliega un complejo entramado de trabajo territorial en donde actúan distintas cuadrillas de trabajo y también se compone de diversas articulaciones que permiten el avance del mismo, tales como las que se desarrollaron con la Cátedra Taller Libre de Proyecto Social de la Facultad de Arquitectura, Diseño y Urbanismo, Facultad de Ciencias Exactas y Naturales y Facultad de Ciencias Sociales de la Universidad de Buenos Aires (UBA), cátedras de la Universidad Tecnológica Nacional (UTN) y las carreras de Trabajo Social y Gestión Ambiental Urbana de la Universidad Nacional de Lanús (UNLa), hasta el Instituto Nacional del Agua (INA), la Fundación Ambiente y Recursos Naturales (FARN), Centro de Estudios Legales y Sociales (CELS), el Colegio de Sociólogos de la Provincia de Buenos Aires (CSPBA), sumado al trabajo desarrollado por la organización y los integrantes del Laboratorio de Limnología (FCEN-UBA) (Figura 3), entre otros actores institucionales.

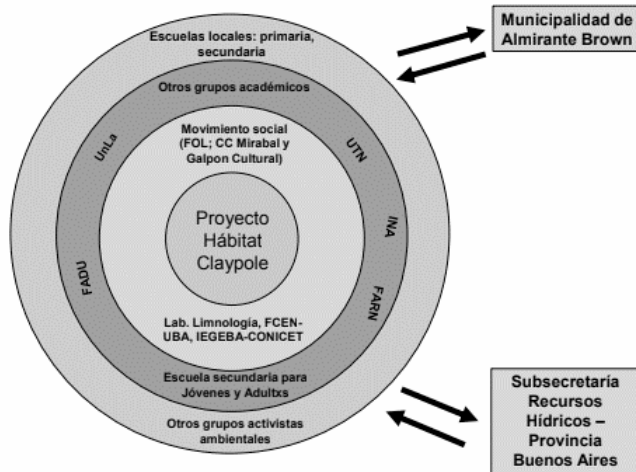


Figura 3. Mapeo de actores sociales del espacio local y vinculación académico-territorial en torno a PHC. **Fuente:** Proyecto Hábitat Claypole (material interno).

Gracias a estos diversos niveles de articulación e intervención territorial también fue posible llevar adelante en el 2020 una presentación de Declaración de Interés de Proyecto Hábitat Claypole al Concejo Deliberante de Almirante Brown y en el 2021 la presentación de un proyecto para la Declaración de Espacios Verdes o Paisaje Protegido de Interés Provincial en el marco de la Ley 12.704 con la finalidad de proteger 14 hectáreas por las cuales atraviesa el arroyo San Francisco y convertirlas en espacios de regulación hídrica, biodi-

versidad y de recreación. Si bien aún no se ha logrado su aprobación, se continúa el desarrollo de estrategias de vinculación con el aparato estatal a nivel municipal y provincial.

Presentación de la dinámica actual de PHC-

A medida que se comenzó a construir el proyecto, identificando las principales problemáticas y ejes a abordar, se percibió que todos ellos tenían como denominador común la falta de infraestructura y la degradación ambiental que atravesaba a los barrios de la localidad de Claypole. Aquí es donde se identificó que la principal problemática que la población percibía eran las inundaciones y la presencia de residuos, además de las condiciones de riesgo ambiental y sanitario debido a la contaminación de las aguas superficiales y subterráneas, ocasionada por la falta de una solución definitiva respecto a la provisión de agua potable y por la ausencia de cloacas (Taller de Aguas, 2010).

Progresivamente se empezaron a diseñar estrategias para trabajar el abordaje de los arroyos urbanos como parte de un socio-ecosistema y no como meros canales receptores de efluentes y excedente hídrico. Para ello, se inició un proceso de formación y constitución de cuadrillas de trabajo a partir de las cooperativas sociales del FOL, con la finalidad de intervenir el territorio de la forma más sistemática posible.

Se formó así la cuadrilla de construcción, que tuvo como principal labor el diseño y la construcción de un invernáculo para el desarrollo de plantas nativas. En la actualidad, esta cuadrilla se dedica a la creación de pérgolas, composteras, canteros, construcción y mantenimiento de biofiltros, arreglo de herramientas de trabajo, entre otras tareas. La cuadrilla de plantas es la encargada de la germinación y propagación de plantas nativas para proyectos de rehabilitación ecológica y contención de riberas, armado de biorrollos, capacitación y articulación con escuelas, al igual que la cuadrilla de promoción ambiental quien además de articular con las instituciones y habitantes del territorio, desarrolla un eje de comunicación y educación ambiental fundamental para la consolidación del proyecto a nivel local. Finalmente, la cuadrilla de arroyo realiza tareas de limpieza del cauce, manejo ecológico de la vegetación, trabajos sobre la geomorfología del cauce y restauración de la ribera (Figura 4).

La tarea de cada cuadrilla es fundamental para abordar uno de los ejes del proyecto: la comunicación de su objetivo y relevancia a nivel local y provincial. Algo que han identificado es una percepción negativa de los arroyos por parte de la comunidad, ya sea por las inundaciones o por la existencia de vegetación que es asociada a la inseguridad. Además, muchas veces son los propios vecinos que ven al arroyo como un lugar para arrojar sus residuos y creen que la solución sería entubarlo, debido a que no lo identifican como un arroyo que es parte de una cuenca hídrica, sino como una "zanja" que hay que tapar. Ambas percepciones se están intentando modificar mediante estrategias de comunicación y concientización ambiental.

En este marco se identificó, además, la existencia de 14 hectáreas privadas libres de edificación por las cuales atraviesa el arroyo, que podrían funcionar como un área de retención hídrica en momentos de inundaciones y convertirse en un espacio en donde la comuni-

dad podría estar en contacto con la naturaleza. Es en este sentido, desde la perspectiva de Soluciones Basadas en la Naturaleza (SBN) mediante el desarrollo de Infraestructura Azul y Verde (IAV), que el proyecto se propuso generar un parque ecológico deportivo inundable, que permitiese la absorción del agua a partir de la reforestación con vegetación nativa, constitución de corredores biológicos urbanos en las márgenes del arroyo, la promoción del desarrollo de jardines biodiversos con flora nativa y con espacios deportivos y de recreación. El rol de la comunicación política entra en escena como un elemento imprescindible para la consolidación de dichas propuestas, ya que se desarrollan en un contexto en donde los vínculos sociales y comunitarios son frágiles dada la degradación de las condiciones de vida a las que se ve sometida gran parte de la población local.



Figura 4. Imágenes representativas del trabajo realizado por las cuadrillas de PHC. **Fuente:** Proyecto Hábitat Claypole.

Rol del proyecto a nivel comunicacional

Si bien durante las últimas décadas, múltiples programas y proyectos de intervención estatal como los planes de manejo integral desarrollados y ejecutados por los comités de cuenca buscaron mejorar las condiciones ambientales y de vida en los arroyos del AMBA,

proponiendo así reducir el riesgo de inundaciones, sanear arroyos de la contaminación industrial, erradicar basurales, urbanizar asentamientos precarios y dotar de infraestructura de agua y cloacas al área urbana, no se han podido revertir las condiciones de degradación que las constituyen.

Históricamente los arroyos urbanos se han construido como espacios que no se identifican con la ciudad, pero que forman parte de ella (Potocko, A. 2017). Es justamente de este proceso que se piensan las bases de PHC, y es en donde la comunicación se ha tornado un elemento fundamental para desarrollarlo y lograr instalarlo como una herramienta que puede dar lugar a una transformación de las políticas públicas de manejo de cuencas hídricas.

En este sentido, se han identificado cuatro formas de comunicación política (Figura 5) que permiten la socialización de las distintas formas de construcción que permite la viabilidad del proyecto. En primer lugar, se encuentra la comunicación interna, que se asocia a que el proyecto se coordina y se lleva a cabo a partir de la articulación de varias asambleas que tienen reuniones presenciales mensuales para coordinar el trabajo. A su vez, cada asamblea cuenta con cuadrillas de trabajo, las cuales tienen reuniones periódicas de planificación respecto de las tareas a desarrollar y balances sobre lo que se ha realizado, con el acompañamiento de equipos técnicos. De dicha interacción, sumada a los mensajes cotidianos vía Whatsapp, surge la coproducción de las estrategias a desarrollar en el territorio. Una segunda forma de comunicación identificada es la barrial/institucional. En este caso, partiendo de la concepción barrial mayoritariamente negativa del arroyo y sus márgenes, se despliegan estrategias de comunicación y educación ambiental bajo la forma de jornadas de limpieza de los espacios, puerta a puerta en donde se dialoga y se entregan folletos informativos a vecinos/as y comercios, desarrollo de festivales abiertos a la comunidad, campañas de reforestación con plantación de árboles nativos en las veredas, pintadas de murales en vínculo con un colectivo de murales y con el apoyo de los/as vecinos/as y colocación de cartelera informativa.

Además, el proyecto forma parte de la Red Sociocomunitaria de Claypole, en donde se trabaja articuladamente con los equipos de orientación escolar de las escuelas de la zona, el servicio local de niñez, el centro de salud, clubes, entre otras instituciones de la localidad. Con ellos se han organizado encuentros para promover la educación ambiental y pensar ejes de relación entre salud mental y ambiente que interpelen a la población infanto-juvenil. También se han realizado intercambios con otras instituciones concretas como una jornada de embellecimiento y plantación de nativas en la Escuela Primaria N°42 y Escuela Secundaria N°29 de Claypole, participación en una muestra y plantación de nativas en la Escuela Secundaria N°20 de Don Orione, entrega y plantación de un árbol nativo en el Merendero Mujeres Empoderadas de Claypole y colocación de una Baldosa de la Memoria con estudiantes de la Escuela Primaria N°42 de Claypole. La comunicación y difusión por redes sociales¹ cumple un rol central en esta forma de comunicación ya que permite la visibilización de las acciones llevadas adelante y a la vez promueve la difusión de ejes de acción concretos frente al cambio climático.

Otra forma de comunicación es con actores e instituciones que trabajan estas temáticas en la sociedad civil. Se han establecido diferentes niveles de comunicación y articulación con universidades (UBA, UTN, UNLa, UNLZ) organizaciones sociales y ambientales (Isla Verde, No a la entrega de la costa Quilmes-Avellaneda, Foro Hídrico de Lomas de Zamora,

espacio de Intercuencas, FARN), y equipos técnicos del Estado Nacional (INA). También se ha tenido vínculo con medios de comunicación (ANRED y TV Pública), que realizaron artículos periodísticos y notas en segmentos de sus programas². Estos vínculos fueron y son referencia de las distintas acciones que hemos ido desarrollando y que se convierten en fuentes de experiencias que nutren a otros procesos con características compartidas. Por último, se han podido identificar procesos de comunicación política e interpelación hacia los gobiernos para la implementación de políticas públicas. Como se ha señalado anteriormente, si bien hay un creciente interés por parte del Estado en mejorar su intervención en la regulación de cuencas hídricas, las mismas resultan aún insuficientes. Sin embargo, a raíz de la experiencia de PHC, y a pesar de limitantes estructurales, se ha podido avanzar en pequeñas grandes conquistas como la implementación de la ampliación de las márgenes del arroyo para la mitigación de inundaciones y se ha logrado un gran acercamiento con diferentes niveles del Estado Provincial y Municipal con quienes en algunos casos se logró una fluida articulación. Recientemente se llevó adelante una nueva articulación con la Delegación Municipal de Claypole, quien se ha comprometido a abastecer de elementos básicos de trabajo para mantener la limpieza en varios sectores en donde se desarrolla el proyecto (entrega de bolsas, nafta, tanza).



Figura 5. Comunicación política en distintas facetas de PHC. **Fuente:** Elaboración propia y registros de Proyecto Hábitat Claypole

El desarrollo del proyecto evidencia cómo la comunicación política es un canal muy valioso dentro de PHC ya que posibilita el desarrollo de múltiples actividades indispensables para el cumplimiento de sus objetivos y viabilización de los ejes de acción. Si bien entendemos que se trata de una experiencia concreta y situada, creemos que puede servir de faro para nuevas experiencias a lo largo de las distintas cuencas de nuestro ámbito nacional, en el marco del cambio climático como problema universal.

Conclusiones

Este artículo constituye una invitación a la reflexión en torno a la praxis necesaria para la transformación de un territorio, recorriendo un camino difícil pero cuyo nivel de articulación abre sendas y caminos en el abordaje de los arroyos urbanos y, principalmente, permite apreciar el rol tan esencial que cumple la comunicación pública en proyectos de esta índole.

Se ha podido reconocer que PHC permite la visibilización y comunicación respecto de la urgencia existente en poner en agenda la regulación de las cuencas hídricas urbanas. Las instancias participativas que habilita permiten además la creación de líneas de trabajo que dan lugar a la integración de diferentes actores sociales, incluyendo a los organismos públicos que trabajan de forma descentralizada en su relación con el territorio. Es así que la comunicación política es importante no sólo en la difusión de los problemas ambientales existentes y de las acciones realizadas por el proyecto, sino que es un elemento central para que el mismo pueda llevarse a cabo.

Sin embargo, la lucha de intereses y, por tanto, las tensiones que se producen entre la condición privada de las tierras, los altos niveles de inundación de las comunidades cercanas al arroyo, la contaminación y la falta de espacios públicos, no permiten que algunas propuestas lleguen a concretarse. Es por eso que la comunicación se torna un elemento fundamental a la hora de socializar entre la comunidad el derecho a un ambiente sano, pero también como herramienta para solicitar respuestas al Estado que es quien tiene la responsabilidad ante la reproducción de la población en condiciones no degradadas. Esto en un contexto de necesidad de que exista una política pública integral de gestión de cuencas metropolitanas.

Este artículo ha permitido también reflexionar acerca de PHC como una organización colectiva en donde las relaciones de solidaridad interna y entre los distintos actores sociales involucrados (trabajadores académicos, técnicos y movimiento de trabajadores desocupados) es crucial para superar los daños y problemas ambientales existentes. Las potencialidades de dicha articulación propician las condiciones para el desarrollo de procesos de implementación de soluciones basadas en la naturaleza que permitan la mitigación de inundaciones y, a su vez, que habilitan el desarrollo y cogeneración de herramientas asociadas al manejo ecológico y comunitario del arroyo San Francisco, fortaleciendo las capacidades productivas de las organizaciones sociales locales, intentando recuperar los servicios ecosistémicos que brindan estos ecosistemas y al mismo tiempo promover un hábitat favorable para la biodiversidad, para la recreación de los vecinos y vecinas y para

generar una zona de retención de excedentes hídricos en los momentos de precipitación abundante.

Notas

1. Enlace al Instagram de PHC: <https://www.instagram.com/proyectohabitatclaypole?igshid=OGQ5ZDc2ODk2ZA%3D%3D>
2. TV. Pública. (2020). Proyecto Hábitat Claypole. Recuperación de Arroyos. Nota Programa Liga de la Ciencia: <https://www.youtube.com/watch?v=9zn9oUPf8-k>
3. ANRed. (2021). Proyecto Hábitat Claypole: vecinos y vecinas impulsan la construcción comunitaria de un parque: <https://www.anred.org/2021/11/19/proyecto-habitat-claypole-vecinos-y-vecinas-impulsan-la-construccion-comunitaria-de-un-parque/>

Referencias bibliográficas

- Canel, M. J. (2006). *Comunicación política. Una guía para su estudio y práctica*. Tecnos.
- Cirelli, A. F., and Ojeda, C. (2008). Wastewater management in Greater Buenos Aires, Argentina. *Desalination*, 218(1-3):52-61. <https://doi.org/10.1016/j.desal.2006.10.04>
- Cravino, M.C.; Del Río, J.P. y Duarte, J. (2010). "Los barrios informales del Área Metropolitana de Buenos Aires: evolución y crecimiento en las últimas décadas". *Ciudad y Territorio: Estudios Territoriales*, (163), 83-95.
- De Mattos, C.A. (2002). Transformaciones de las ciudades latinoamericanas. ¿Impactos de la globalización? *Revista EURE*, 28(85).
- Graziano, M., de Groot, G.S., Pilato, L.D., Sánchez, M.L., Izaguirre, I., Pizarro, H. (2019). Fostering urban transformations in Latin America: lessons around the ecological management of an urban stream in co-production with a social movement. *Ecology and Society*, 24(4), 13.
- Guber, R. (2019). *La etnografía: método, campo y reflexividad*. Siglo XXI editores.
- Guida Johnson, B., J. Schnellinger, A. Faggi, A. Voigt, and J. Breuste. 2015. Environmental perception among residents of a polluted watershed in Buenos Aires. *Journal of Urban Planning and Development*, 141(3), A5014002. [https://doi.org/10.1061/\(asce\)up.1943-5444.0000250](https://doi.org/10.1061/(asce)up.1943-5444.0000250)
- Herrera-Lima, S. (2018). Lo socioambiental como objeto de comunicación: debates y tendencias en la intersección de la comunicación pública de la ciencia y la comunicación ambiental. En Herrera Lima, S.; Orozco Martínez, C.E. y Quijano Tenreiro, E. (2012). *Comunicar ciencia en México. Prácticas y escenarios*. ITESO
- Lecertua, E. A.; Kazimierski, L. D.; Re, M.; Badano, N. D. y Menéndez, Á. N. (2014). *Modelación hidrológica-hidráulica de la cuenca Sarandí-Santo Domingo ante un evento de precipitación extrema*. <http://www.ina.gob.ar/ifrh-2014/Eje3/3.26.pdf>

- Magdaleno, A. A.; Puig, L.; De Cabo, C.; Salinas, S.; Arreghini, S.; Korol, S.; Bevilacqua, L.; López y Moreton, J. (2001). Water pollution in an urban Argentine river. *Bulletin of Environmental Contamination and Toxicology*, 67(3):408-415. <https://doi.org/10.1007/s001280139>
- Merlinsky, M. G. (2013). *Cartografías del conflicto ambiental en Argentina* - 1a ed. Fundación CICCUS.
- Merlinsky, M. G. (2017). Conflictos ambientales y arenas públicas de deliberación en torno a la cuestión ambiental en Argentina. *Ambiente & Sociedad*, (20), 121-138.
- Merlinsky, M. G., Fernández Bouzo, S., Montero, C. and Tobías, M. (2012). Social inequality, environmental justice and water policy in Buenos Aires. *Rethinking Development & Inequality*, (1), 49-59.
- Montoya-Domínguez, E., & Rojas-Robles, R. (2016). Elementos sobre la gobernanza y la gobernanza ambiental. *Gestión y ambiente*, 19(2), 302-317
- Öberg, G.; Merlinsky, M.G.; LaValle, A.; Morales, M. y Tobias, M. (2014). The notion of sewage as waste: a study of infrastructure change and institutional inertia in Buenos Aires, Argentina and Vancouver, Canada. *Ecology and Society*, 19(2), 19.
- Perales Miranda, V. H. (2016). La cuenca social como aproximación sociológica a las intervenciones en cuencas hidrográficas. *Temas sociales*, (39), 221-240.
- Pereyra, S., Pérez, G. J. and Schuster, F. L. (2015). Trends of social protest in Argentina: 1989-2007. En P. Almeida and A. Cordero Ulate, editors. *Handbook of social movements across Latin America*. Springer, Dordrecht, The Netherlands. https://doi.org/10.1007/978-94-017-9912-6_24
- Potocko, A. (2017). Las cuencas como bordes. Palabras, nociones y procesos para una lectura del Área Metropolitana de Buenos Aires. *Anales del IAA*, 47(2), 239-249. <http://www.iaa.fadu.uba.ar/ojs/index.php/anales/article/view/253/426>
- Risso Patron, D. y Pich Aguilera, M. (2021) Espacio público en Tensión. Intervenciones en la rivera de la Villa 21-24. En Gutman, M. (Dir.) *Inclusión y tensión en la Cuenca Matanza Riachuelo: dilemas de la integración socioespacial en Buenos Aires*, 1a. Ed. Café de las ciudades.
- Rougier, M. (2023). *Escenarios del desarrollo industrial bonaerense (1820-2020)*. Ediciones Bonaerenses.
- Scheinsohn, M. & Cabrera, C. (2009). Social movements and the production of housing in Buenos Aires: when policies are effective. *Environment & Urbanization*.
- Svampa, M., Pereyra, S. (2003). *Entre la ruta y el barro*. Editorial Biblos.
- Taller de Aguas (2010). *Informe Determinación de la calidad del agua del Arroyo San Francisco (Pdo de Almirante Brown, Pcia. De Buenos Aires)*. Facultad de Ciencias Exactas y Naturales, UBA.
- Taller de Aguas (2014). *Mantenimiento del Arroyo San Francisco para la reducción de contaminantes y favorecer su rehabilitación*. Facultad de Ciencias Exactas y Naturales, UBA.
- Tobías, M. A. (2019). Conflictos y territorios hidro-sociales en el área metropolitana de Buenos Aires. *Revista del CESLA*, (23), 197-218.
- Vidal Koppmann, S. (2001). Segregación residencial y apropiación del espacio: la migración hacia las urbanizaciones cerradas del AMBA (Argentina). *Scripta Nova*, (94).

- Vidal Ledo, M., & Rivera Michelena, N. (2007). Investigación-acción. *Educación Médica Superior*, 21(4), 0-0.
- Zapata M.C. (2020). Huellas de la reestructuración capitalista. Un análisis de la transformación urbana de la Región Metropolitana de Buenos Aires (Argentina). *Revista Estudios Demográficos y Urbanos*, 35(3).
- Ziccardi, A. (1999). Los actores de la participación ciudadana. Instituto de Investigaciones Sociales, UNAM, (18), 1-9.
-

Abstract: The Buenos Aires Metropolitan Area is the main urban conglomerate in Argentina. Their rapid growth caused the intensification of land use and the modification of water courses and, because investments in infrastructure did not accompany these transformations, they became recipients of industrial and domestic effluents (Cirelli and Ojeda 2008, Öberg et al. 2014) with high levels of pollution (Magdaleno et al. 2001, Castañé et al. 2006, Vilches et al. 2011). These characteristics, added to the frequent floods produced in the context of climate change and the persistence of garbage dumps in riverside areas, affect the quality of life of nearby inhabitants, as occurs in the Arroyo San Francisco, belonging to the Cuenca de Arroyos Sur del Río de la Plata.

The objective of the article is to develop, based on the case of "Proyecto Hábitat Claypole", the potential that the political communication has to make visible the environmental problems of a territory and to develop direct intervention projects that contribute to floods mitigation and the biodiversity recovery. Proyecto Hábitat Claypole (PHC) is a transdisciplinary space made up of civil society organizations from the scientific field, social organizations and the community of Claypole, Almirante Brown. It was born in 2018 seeking to transform the habitat, with special emphasis on addressing environmental problems linked to flooding. The development of its different axes of work consider social and community participation (Ziccardi, 1999) as fundamental components of the production of urban space in general and the management of water basins in particular.

Keywords: Watersheds - Arroyo San Francisco - floods - biodiversity - environmental participation.

Resumo: A Área Metropolitana de Buenos Aires é o principal conglomerado urbano da Argentina. O seu rápido crescimento levou à intensificação do uso e à modificação dos cursos de água e, como os investimentos em infra-estruturas não acompanham estas transformações, tornam-se recipientes para efluentes industriais e domésticos (Cirelli e Ojeda 2008, Öberg et al. 2014) com altos níveis de contaminação (Magdaleno et al. 2001, Castañé et al. 2006, Vilches et al. 2011). Essas características, aliadas às frequentes enchentes produzidas no contexto das mudanças climáticas e à persistência de depósitos de lixo nas áreas ribeirinhas, afetam a qualidade de vida dos moradores próximos, como ocorre no Arroyo San Francisco, pertencente à Cuenca de Arroyos Sur del Río de la Plata.

O objetivo do artigo é desenvolver, a partir do caso do “Proyecto Hábitat Claypole”, o potencial que a comunicação política tem para tornar visíveis os problemas ambientais de um território e desenvolver projetos de intervenção direta que contribuam para a mitigação de enchentes e a recuperação da biodiversidade. O Proyecto Hábitat Claypole (PHC) é um espaço transdisciplinar formado por organizações da sociedade civil do campo científico, organizações sociais e a comunidade de Claypole, Almirante Brown. Nasceu em 2018 tentando transformar o habitat, com especial destaque para a resolução de problemas ambientais ligados às inundações. O desenvolvimento de vertentes distintas de atuação considera a participação social e comunitária (Ziccardi, 1999) como componentes fundamentais da produção do espaço urbano em geral e da gestão das bacias hidrográficas em particular.

Palabras clave: Bacias hidrográficas - Arroyo San Francisco - inundações - biodiversidade - participação ambiental.

[Las traducciones de los abstracts fueron supervisadas por su autor]
