

Boletín de la Asociación Provincial de  
**Museos Locales de**  
**CÓRDOBA**



nº20 · año 2019

**BOLETÍN de la  
ASOCIACIÓN PROVINCIAL de  
MUSEOS LOCALES de CÓRDOBA**



## **Boletín de la Asociación Provincial de Museos Locales de Córdoba**

### **Consejo de Redacción**

Juan Manuel Palma Franquelo

Juan Bautista Carpio Dueñas

Francisco Esojo Aguilar

Juan Manuel Palma Lucena

Francisco Godoy Delgado

Fernando Leiva Briones

### **Correspondencia e Intercambios**

Asoc. Prov. de Museos Locales de Córdoba

Museo Histórico Municipal de Santaella

C/. Antonio Palma, 27

14546 Santaella (Córdoba)

**correo electrónico:** [asociacion@museoslocales.com](mailto:asociacion@museoslocales.com)

**Edita:** Asociación Provincial de Museos Locales de Córdoba

**Maquetación:** DOSATIC SL

**Foto Contraportada:** Tabla Bronce Alamillos. Museo Cañete de las Torres

ISSN: 1576-8910

Depósito Legal: CO-1516/2007

# ÍNDICE

<b>Memoria de la Asociación correspondiente al año 2019 .....</b>	<b>11</b>
<i>Juan Bautista Carpio Dueñas. Secretario de la Asociación</i>	
<b>MUSEOS</b> _____	
<b>Baena. Museo Histórico Municipal .....</b>	<b>21</b>
<i>José Antonio Morena López. Director del Museo. Arqueólogo Municipal</i>	
<b>Belmez. Museo Histórico y del Territorio Minero .....</b>	<b>67</b>
<i>Ana Belén Blasco Juárez</i>	
<b>Cabra. Museo Arqueológico Municipal .....</b>	<b>83</b>
<i>Antonio Moreno Rosa. Director del Museo</i>	
<b>Cañete de las Torres. Museo Histórico Municipal .....</b>	<b>125</b>
<i>María José Luque Pompas. Directora-Conservadora del Museo</i>	
<b>Lucena. Museo Arqueológico y Etnológico .....</b>	<b>139</b>
<i>Daniel Botella Ortega. Director del Museo y Arqueológico Municipal</i>	
<b>Montilla. Museo Histórico Local .....</b>	<b>207</b>
<i>Francisco J. Jiménez Espejo. Director del Museo</i>	
<b>Cuando las piedra hablan. "La lámpra" del Castillo .....</b>	<b>263</b>
<i>José Rey García. Cronista Oficial de Montilla</i>	
<b>Monturque. Museo Histórico Local .....</b>	<b>237</b>
<i>Lourdes Zamora Aguilera. Técnico de Turismo Ayto. de Monturque</i>	
<b>Peñarroya-Pueblonuevo. Museo Geológico Minero .....</b>	<b>271</b>
<i>Miguel Calderón Moreno. Director del Museo</i>	

<b>Priego de Córdoba. Museo Histórico Municipal .....</b>	<b>283</b>
<i>Rafael Carmona Ávila. Director del Museo. Arqueólogo Municipal</i>	
<b>Santaella. Museo Histórico Municipal .....</b>	<b>349</b>
<i>Juan Manuel Palma. Director del Museo</i>	
<b>Torrecampo. Museo PRASA .....</b>	<b>373</b>
<i>Juan Bautista Carpio Dueñas. Director del Museo</i>	
<i>Teodoro Fernández Vélez. Técnico de la Fundación PRASA</i>	
<b>Villa del Río .....</b>	<b>401</b>
<i>M<sup>a</sup> de los Ángeles Clementson Lope. Conservadora del Museo</i>	
<b>El "legado Francisco Nieva", del Museo Histórico Municipal Casa de las cadenas de Villa del Río .....</b>	<b>419</b>
<i>Miguel Clementson Lope. Catedrático de Historia del Arte</i>	
<b>Villaralto. Museo del Pastor .....</b>	<b>429</b>
<i>Francisco Godoy Delgado. Director del Museo</i>	

# CAÑETE DE LAS TORRES





# CAÑETE DE LAS TORRES

## Museo Histórico Municipal

**María José Luque Pompas**

*Directora-Conservadora del Museo*

### Memoria de gestión año 2019

#### I. Introducción

Este año, por fin, no comenzamos la Memoria repitiendo lo mismo: “todo sigue igual”. Somos positivos, estamos llenos de ilusiones y proyectos nuevos, ya tangibles.

Nuestro Museo entró en el siglo XXI con las mismas debilidades y amenazas que arrastraba desde su origen, uniendo en un mismo espacio, bastante ambiguo e inadecuado, excepcionales colecciones.

Los fondos han seguido creciendo cada año, poniendo en evidencia las deficiencias y absolescencia del edificio, colapsado por los restos materiales que superan con creces la capacidad de cabida y exposición del contenedor; restando relevancia a piezas especialmente interesantes: Tabula opistográfica de los Alamillos y otros testimonios epigráficos de distintas periodos, Relieve Iberorromano de Torreparedones, ajuar de un guerrero ibérico, coroplástica, cerámica de paredes finas, común y sigillata romana, monedas de todas las cronologías, en particular las iberorromanas, escudos heráldicos...

*Vista parcial actual sala de  
Exposición de piezas arqueológicas*





Se imponía con fuerza la reivindicación de una nueva sede donde los bienes conservados, depositarios de un importante legado histórico, se expusieran dignamente; contando con todos los servicios que la vigente museología propugna, adecuando el discurso expositivo a los últimos avances.

Cuando el Ayuntamiento compra el castillo medieval y tras una primera restauración, el equipo de gobierno le asignó un uso hostelero a una zona determinada. El proyecto no concluyó. Con el cambio de gobierno municipal, la corporación entrante sopesó las carencias y la conveniencia de conferir a esta zona de la fortaleza (declarada Bien de Interés Cultural) una utilización museística. Este sentir fue apoyado por los principales organismos culturales de Córdoba y provincia y renombrados catedráticos de la Facultad de Historia con sus cartas de adhesión. Este empuje se truncó, demasiado tiempo, por la coyuntura económica que muy pronto golpeó negativamente a centros de estas cualidades cuyos presupuestos se vieron reducidos a mínimos de subsistencia. (FOTO2)

Queremos creer que se abre una nueva etapa caracterizada por un impulso decidido a convertir esta institución en un Museo del siglo XXI, dinámico y comprometido con la sociedad a la que pertenece. Al día de hoy, se trabaja en un excelente proyecto en curso de ejecución dirigido por don Manuel Pedregosa, arquitecto especializado en temas de Patrimonio.

La sección de arqueología se ubicaría y revalorizaría en parte de la primera planta del castillo, concretamente en las habitaciones que sirvieron de vivienda de los antiguos señores. La entrada será la gran escalinata de piedra, ya de época contemporánea (fase V de construcción de la fortaleza). La subida a personas con movilidad reducida se facilitará con una

plataforma salva-escaleras, solucionando los problemas de acceso. (FOTO 3)

Los fondos museísticos, se aproximan a 1500 piezas, se estructurarán en cuatro salas de exposición permanente, referentes explicativos de las distintas etapas documentadas en nuestro término. Aunque no se ha establecido la distribución definitiva, si sabemos que discurrirá conforme a un discurso temático y de forma cronológica y pedagógica; con la pretensión de hacer un relato continuo y diacrónico de la historia de Cañete. Para ello, aprovecharemos los espacios ya adaptados museísticamente pero que respetan siempre, sin dañar, la edificación primigenia:

- Sala I: se dedicará a Paleontología (fósiles de las remotas eras geológicas). Prehistoria (Paleolítico, Calcolítico)
- Sala II: se mostrarán restos materiales de la Protohistoria (Bronce Final, periodo Orientalizante y Época Ibérica) y de la llamada “Romanización” (piezas iberorromanas y del primer periodo republicano de la Cultura Romana).
- Sala III: se exhibirán vestigios de la fascinante Cultura Romana (El Imperio Romano).
- Sala IV: se presentarán los testimonios más directos de nuestro pasado, la Edad Media (el mundo Hispanovisigodo y los periodos Islámico y Cristiano). Asimismo, se darán a conocer piezas significativas de los tiempos Modernos y Contemporáneos.

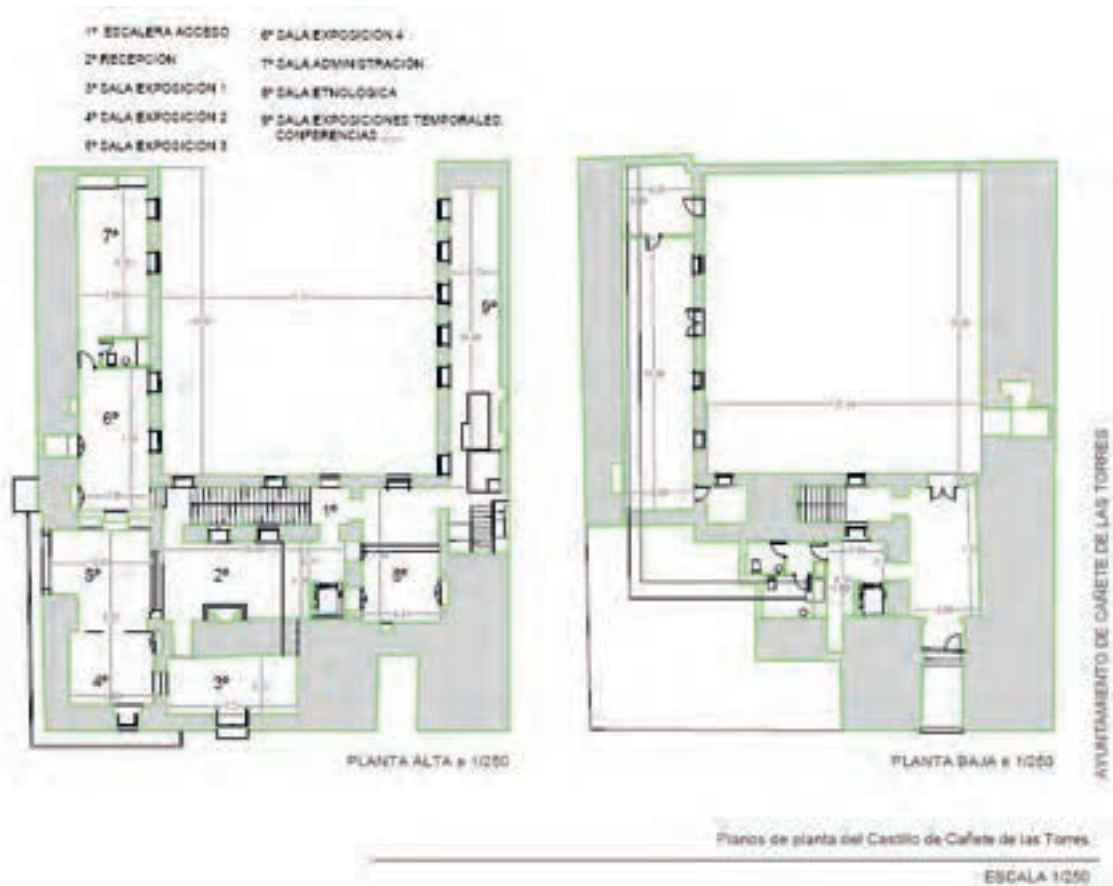
Dichas salas de exposición irán precedidas por un área de recepción al visitante donde el usuario podrá encontrar toda la información que demande. Desde aquí, se podrá pasar a un



*FOTO 2: Torre de Homenaje Castillo Medieval*



*FOTO 3: Fachada de la parte sur del castillo medieval que corresponde a la parte de vivienda de los antiguos señores donde se trasladará el Museo Histórico.*



salón polivalente de exposiciones temporales (pintura, fotografía...), talleres, audiovisuales, conferencias, debates, etc. y a la Exposición Etnográfica “Rocío Caracuel” que aborda nuestra historia más reciente. Contaremos también con una dependencia bastante amplia que, dividida en varios sectores, albergará diversas funciones: administración y dirección, almacenaje, biblioteca de arqueología, estancia de investigadores, incluso habrá un apartado para limpieza básica de piezas.

El proyecto contempla paralelamente el rediseño de los complementos auxiliares de exposición de los materiales arqueológicos. En un primer momento, se reutilizarán las urnas y bases expositivas que disponemos. Se prepararán conforme a un diseño unificado y para una conservación óptima de los materiales; para ello, se instalarán unos tubos de metacrilato que contengan el art sorb, material silíceo re-

gulador de la humedad relativa y oscilaciones bruscas de temperatura; creando un microclima apropiado para los objetos custodiados. Con el tiempo, se irán adquiriendo nuevas vitrinas, por un lado, para descongestionar las ya existentes y por otro, para la colocación de restos que ingresen en el futuro.

La exposición se acompañará de un panelado informativo y señalítica asociada que incluso tenemos diseñado y se está fabricando. Se mejorará la información y se acrecentará la capacidad didáctica. Se renovarán las cartelas individuales que se refieren a cada pieza, siendo claros y concisos los datos sobre ellas.

El sistema eléctrico escogido y casi instalado, es el que proporciona mayor rentabilidad lumínica y evita el deterioro de las colecciones. Se ha decidido el uso de rieles con proyectores o lámparas móviles y dirigibles de acuerdo a las necesidades de la sala. La iluminación

LED de última generación protege a los restos al no emitir rayos ultravioletas ni infrarrojos perjudiciales. De esta forma, se tendrá una luz ambiental indirecta y otra directa destacando los detalles de la obra que queremos resaltar. Sabemos que el efecto de degradación es igual al producto del nivel de iluminación sobre los materiales por el tiempo de exposición al que están sometidos. Por esta causa, es fundamental la reducción de las horas de luz. La solución más sencilla es recurrir a los sensores de movimiento, regulando y desconectando la luz automáticamente; limitándose lo nocivo que resulta la incidencia de las radiaciones sobre las piezas y consiguiendo, al mismo tiempo, un ahorro energético.

Al día de hoy los trabajos ya terminados son: reparación de la cubierta y fachada exterior y la que da al patio de la fortaleza, saneamiento de paredes y techos y colocación de cierres de puertas y ventanas. En definitiva, la preparación y adaptación museística de los espacios existentes. En vías de elaboración definitiva está la pavimentación, la iluminación y el panelado informativo y la señalítica.

Queda por realizar: el acristalamiento de los cierres, pintura y limpieza y equipamiento necesario (cortinas, muebles, etc.). La obra se ha retomado nuevamente y al día de hoy se está colocando el enlosado.

Por supuesto, a continuación y cuando el Ayuntamiento nos autorice al cierre temporal de este centro, el personal del museo comenzará el debido embalaje de piezas con todas las tareas que esta misión minuciosa y delicada conlleva. Posteriormente, se procederá al traslado con personal especializado.

El Museo y las personas que se corresponsabilizan de su gestión aspiran a que esta institución sea un agente significativo al servicio del público; trataremos de favorecer la formación de una identidad local propia y ancestral;

convirtiéndolo en una entidad conveniente y necesaria para la vida cultural, educativa y turística de los ciudadanos.

En los demás aspectos del funcionamiento del centro no hay cambios significativos. Continúa el trabajo normalizado (documentación sistemática de las piezas, investigación, difusión de los fondos, administración y gestión del centro, visitas guiadas, etc.). Las alarmas antirrobo y de detección de incendios han sido revisadas. Como siempre, hasta que se autorice el cierre, continuamos atendiendo a las visitas individuales y de grupo

## II. Horarios y Visitas

### A. Horario Vigente

Mantenemos el horario que hasta ahora hemos llevado:

- Martes y jueves de 10 a 13 horas
- Sábados de 11 a 13 horas

Lógicamente, fuera de este horario, estamos a disposición para atender cualquier visita, solo pedimos que se nos avise con antelación.

Los teléfonos son: 663106580, 665585454 o bien contactando con el Ayuntamiento o en el correo electrónico [arqueologicocanete@hotmail.com](mailto:arqueologicocanete@hotmail.com)

En caso de grupos rogamos que la cita previa se realice con mayor tiempo. La razón es que la visita se puede complementar con rutas por nuestro patrimonio histórico, por ejemplo, el castillo, ermitas, iglesia...

## 2.2. Visitantes y Procedencia

Los visitantes en 2019 han sido 1415.

Durante el invierno, los días de mayor afluencia son los fines de semana y en cuanto a los periodos, corresponden a Semana Santa, mayo y verano.

El perfil del visitante: gente del pueblo, provincias de Córdoba y Jaén, sobre todo, y personas de otras ciudades que en su mayoría tienen raíces aquí.

### GRUPOS:

- Febrero: técnicos culturales. 5 personas.
- Mayo: PRESCO. 35 estudiantes de varias nacionalidades.
- Mayo: Club Patrimonio de la Diputación de Córdoba. 50 personas de distintos puntos de la provincia.
- Mayo: Asociación de alzhéimer de Granada. 20 personas.
- Mayo: Televisión local de Aguilar de la Frontera.
- Mayo: herederos de don Santos Torralbo (antiguos propietarios del castillo).
- Junio: alumnos del Instituto Virgen del Campo. 60 personas.
- Junio: Alumnos del Colegio Ramón Hernández. 40 personas.
- Julio: niños de la Ludoteca.
- Agosto: excursión de diversas nacionali-

dades. 30 personas.

La entrada al museo es gratuita.

Si bien, esta entidad no ofrece prestaciones complementarias, nuestra localización en el centro del pueblo permite acceder con facilidad a todo tipo de servicios: farmacia, cafeterías, supermercados, iglesia, tiendas de regalos, etc.

La biblioteca municipal está en la planta superior de la casa de la cultura, donde también se ubica el museo (planta baja). Allí podemos encontrar un módulo dedicado a la Arqueología, historia y Patrimonio, siendo muy fácil acceder por el catálogo on – line.

## III. Administración y Gestión General del Centro

### A. Personal

La plantilla es la propia de museos de pueblos pequeños:

La directora a tiempo parcial, asumiendo la dirección, gestión, administración y apertura del centro.

El personal de mantenimiento (electricista, carpintero, albañil...) cuando los necesitamos. Forman parte de la plantilla del Ayuntamiento.

El personal de limpieza: dos señoras durante todo el año. También pertenecientes a los empleados del Ayuntamiento.

Un técnico de turismo durante todo el año.

## **B. Colaboraciones y Convenios**

Es continuo el diálogo con la alcaldía y demás delegaciones de nuestro consistorio, informando de todos los asuntos de interés.

Asimismo, estamos a disposición de otros ayuntamientos, por ejemplo con el área de cultura de Espejo, respecto a algunas piezas.

Nos mantenemos receptivos y atentos a los proyectos de las asociaciones y colectivos de nuestra localidad o de fuera de ella.

Tenemos contacto con el Arqueológico de Córdoba, específicamente en torno al Relieve Iberorromano de Torreparedones. Por ahora permanece expuesto en nuestro museo.

Colaboramos con el Ministerio de Cultura, en concreto con el Directorio de Museos y Estadísticas.

Formamos parte de la Asociación Provincial de Museos Locales de Córdoba. Publicamos anualmente la Memoria y asistimos a todas aquellas reuniones que podemos.

Enviamos cada año a la Dirección General de Museos de la Junta de Andalucía la copia de las fichas de las piezas inventariadas durante el año, la Memoria y el presupuesto del año en curso.

Estamos en contacto con la Diputación Provincial de Córdoba, por convenio dirigimos y organizamos en nuestro pueblo las Jornadas de “Club Patrimonio”.

El museo atiende a la demanda de información de piezas o sobre Patrimonio Histórico que realizan, sobre todo, investigadores y estudiantes. Se conservan abiertas las relaciones lógicas con las distintas universidades en sus áreas de Arqueología, Prehistoria e Historia del Arte. Pedimos informaciones determinadas y facilitamos los datos que nos solicitan sobre los fondos que custodiamos.

Por último, y no por ello menos importante, atendemos las consultas y sugerencias personales o de colectivos que se nos hacen personalmente o a través de los diferentes medios de comunicación.

## **C. Gestión Presupuestaria**

### **1. Ingresos y Gastos**

No hemos tenido ingresos propios. La entrada al museo es gratuita y no disponemos de tienda. La entidad gestora, el Ayuntamiento de Cañete de las Torres, nos consigna una cantidad de dinero en los Presupuestos Anuales.

Presupuesto año 2020: 13.972,54 euros

Asimismo, en el anexo de Inversiones existe consignación presupuestaria de 20.000,00 euros, relativa a adaptación museística en el castillo de Cañete para acoger el Museo Histórico Municipal.

## **D. Instalaciones**

### **1. Obras de ampliación y Reformas**

Estamos en plenas obras de adaptación museística de una zona de la fortaleza medieval para hacer posible el traslado de esta institución a un lugar que dignifique nuestras colecciones.

## **IV. Gestión de Fondos**

### **A. Ingresos de Piezas u Obras**

En el 2019 han sido donados a este museo: una moneda romana (inv. 1196); un as de Augusto Iulia Traducta (inv. 1197); un colgante de cobre de la Edad moderna ( inv. 1198); un maravedí de Isabel II (inv. 1199); una cruz de principios del siglo XX (inv. 1200); un colgan-

te de bronce de una dama con niño ,¿ Época Romana?, (inv. 1201); un pendiente antiguo de bronce y perla, siglos XVIII – XIX, ( inv. 1202); un fragmento pétreo de una necrópolis , Principado de Augusto, (inv. 1203); un badajo de campanilla, ¿Cultura Romana? (inv. 1204); un anillo con perlita antiguo, puede ser de principios del siglo XX, (inv. 1205); una hebilla antigua (inv. 1206); una basa de piedra de Época Moderna (1207).

En la sección etnológica se han inventariado ocho piezas que corresponden a herramientas de antiguos oficio (inv. 309 – 316, ambos incluidos).

## **B. Conservación y Restauración**

### **1. Actuaciones de Conservación Preventiva**

Como cada año, vigilamos que los parámetros de temperatura, luz y humedad sean los idóneos para la conservación de los fondos. Limpiamos cada cierto tiempo las vitrinas. Las piezas que nos son donadas, antes de iniciar el proceso de documentación, se sanean, a menudo llevan adherencias terrosas, y, si es preciso, se consolidan.

Nuestra labor está limitada por la carencia de un laboratorio básico, no podemos asumir actuaciones más complejas.

Regularmente se lleva a cabo un control de plagas y parásitos, por suerte, por el momento, no hemos sufrido este problema.

También los niveles de seguridad se revisan con frecuencia los extintores los técnicos de SECURITAS mantienen sin fallos el sistema de detección de incendios y la alarma antirrobo.

### **2. Actuaciones de Conservación – Restauración de las Colecciones**

Como hemos dicho en el apartado anterior, únicamente realizamos las actuaciones básicas de conservación – restauración: limpiezas, consolidaciones de urgencia. Carecemos de laboratorio.

## **C. Documentación**

### **1. Libro de Registro**

Las piezas de nueva donación son registradas en el libro que tenemos para este fin. Se le asigna el número que le corresponde y se hace constar una serie de campos: fecha de donación, descripción sintetizada, medidas, conservación, procedencia, donante y referencia topográfica.

Al día de la fecha, nuestro registro está actualizado.

Los materiales etnográficos tienen un libro de registro distinto. Junto al número llevan las siglas (ET), distinguiéndolos de los fondos arqueológicos e históricos. Los datos consignados son los mismos que para los registros arqueológicos – históricos.

.

## **V. Investigación**

### **A. Investigación sobre el Museo y sus Colecciones. Estudio de Materiales.**

#### **1. Investigación Interna y Externa**

Como cada año, cuando nos donan una pieza, no siempre está clara su asignación cultural; en la mayoría de los casos se plantean dudas y es necesaria la consulta e investigación para poder confeccionar la ficha de inventario y catalogarla.

También hay materiales sobre los que demandan información o realizan consultas; normalmente, se vuelve a hacer otro estudio. En un



museo nunca está todo claro y, una y otra vez, se descubren detalles que habíamos pasado por alto.

Diariamente observamos los problemas de conservación y tratamos de saber más de las patologías que puedan padecer nuestras piezas y las soluciones para evitarlas. Conocer a fondo nuestras colecciones y posibilitar su transmisión, es la finalidad de la profesión museística.

Durante el 2019, hemos estado documentándonos sobre cuestiones más referidas a museografía y museología, en relación a los cambios que queremos llevar a cabo.

En cuanto a la investigación externa, hemos aconsejado y ayudado a varios estudiantes de TFG en el estudio de diversos restos materiales como el Relieve Iberorromano, la cerámica campaniforme y los bronceos romanos.

Los técnicos culturales de Espejo han investigado la Tabla de Bronce de los Alamillos.

## **2. Actividades Arqueológicas, Etnográficas o de otra índole realizadas sobre el Museo**

No se han realizado actividades arqueológicas. Intentamos estar al tanto del estado de los yacimientos del término municipal de nuestra localidad, si tenemos noticias de algún deterioro, nos personamos en el yacimiento afectado para comprobar la posible acción de agentes naturales o humanos.

En cuanto a actividades etnográficas, realizamos el estudio de aquellos materiales que nos son donados, su data y uso que se le daba.

## **3. Protección del Patrimonio**

Nuestras tierras de suelos fértiles, han sufrido a lo largo de varios milenios una intensa y prolongada ocupación humana, por tanto, son muy numerosos los yacimientos arqueológicos de nuestro término. Permanentemente

intentamos estar al tanto de su estado y nos personamos, como ya hemos dicho, si tenemos noticias de algún deterioro.

Por otra parte, intentamos sensibilizar a los ciudadanos de que cuiden y respeten nuestro Patrimonio Histórico. Algo que nos preocupa mucho es la puesta en valor de estos monumentos, testigos de nuestro pasado.

Desde el museo, nos ofrecemos a nuestros usuarios para servirles de guía en la visita a este Patrimonio.

## **4. Atención a Consultas**

Seguimos atendiendo todas las consultas o sugerencias por teléfono, correo electrónico u ordinario, o bien, personalmente, tanto a particulares como colectivos. Tratamos de contestar satisfactoriamente a la información que nos demandan. Los temas son diversos, suelen ser en torno a las piezas del museo o sobre nuestro Patrimonio Histórico o arqueológico.

## **5. Informes**

Se han elaborado los informes demandados por el Ayuntamiento y otros informativos para diversos colectivos.

# **VI. Difusión**

Este año se han realizado varias grabaciones del Museo para la televisión local de Aguilar de la frontera. Asimismo, se han hecho varias grabaciones del Museo y castillo para subirlas a las redes y darnos a conocer a un público más amplio, la mayoría foráneos, animándolos a que nos visiten.

## **A. Día Internacional de los Museos.**

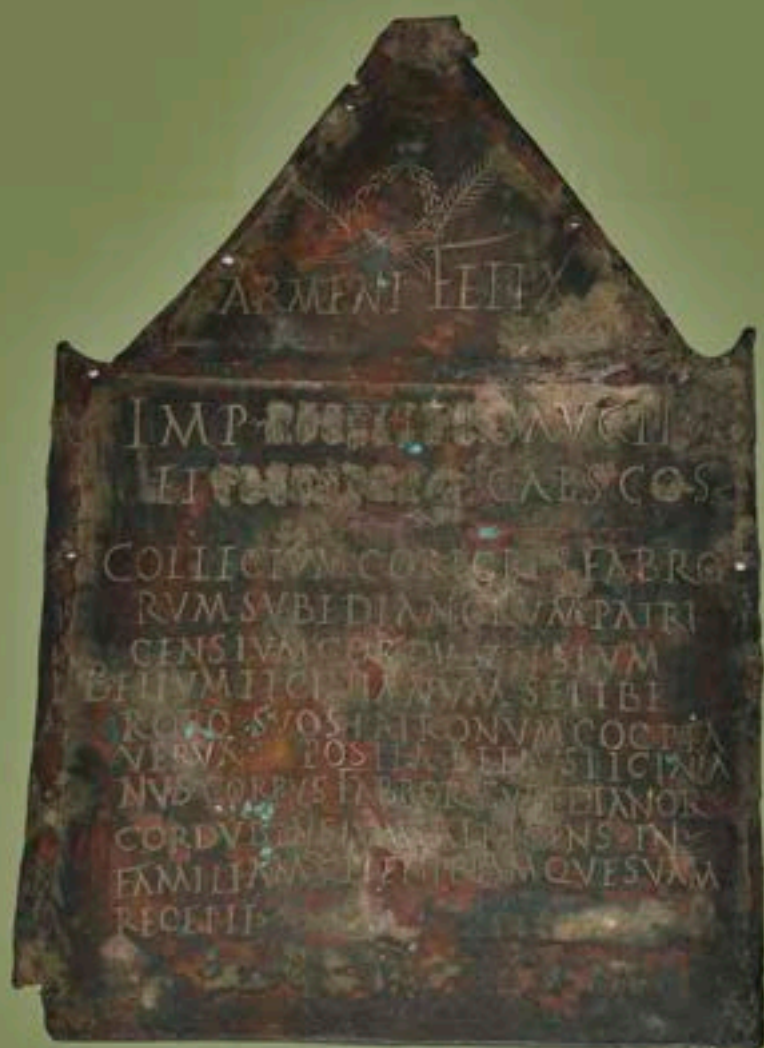
Con motivo de esta celebración se han llevado a cabo: jornadas de puertas abiertas y visitas guiadas que coincidió, aprovechando la oca-

sión de la visita de mayor número de gente de otros pueblos, con los días de celebración de “Cañete en Flor”.

## **B. Publicaciones.**

Hemos elaborado Artículos en la Revista anual de Feria. En 2019 hemos explicado el proyecto de traslado del Museo Histórico al castillo de la villa.

Publicamos nuestra memoria de Gestión del año en el Boletín de la Asociación Provincial de Museos Locales de la Provincia de Córdoba.



ARMENI FELIX

IMP. ROBERTUS ANGLI  
ET FRANCIE REX

COLLECTIVM CONGREGATIONIS FABRORUM  
RVM SUB EDICTO IMPERATORIS  
GENS IN ANGLIA ET FRANCIA  
BENIGNITATE DIGNAM SE LIBE  
ROTC SVOS STATUTUM COCTIA  
VERVM POSTHEC SUBLICINA  
NVS CORPUS FABRORVM ET ANOR  
CORDVM IN ANGLIA ET FRANCIA IN  
FAMILIARIS ET IN OMNES VAM  
RECEIT

