



Esta obra está bajo una Licencia Creative Commons Atribución-
NoComercial-CompartirIgual 4.0 internacional

Nuevo conjunto rupestre en las quebradas altas del valle Calchaquí
(Barrancas, Departamento Molinos, Salta, Argentina)
Álvaro Martel, María Cecilia Castellanos, Verónica I. Williams, Federico Viveros
Relaciones, 49(2), e101, julio-diciembre 2024
ISSN 1852-1479 | <https://doi.org/10.24215/18521479e101>
<https://revistas.unlp.edu.ar/relaciones>
Sociedad Argentina de Antropología (SAA)
Buenos Aires | Argentina

NOTA

NUEVO CONJUNTO RUPESTRE EN LAS QUEBRADAS ALTAS DEL VALLE CALCHAQUÍ (BARRANCAS, DEPARTAMENTO MOLINOS, SALTA, ARGENTINA)

*NEW CAVE PAINTINGS IN THE HIGH RAVINES OF THE CALCHAQUÍ VALLEY
(BARRANCAS, MOLINOS DEPARTMENT, SALTA, ARGENTINA)*

*Álvaro Martel**, *María Cecilia Castellanos***, *Verónica I. Williams**** y *Federico Viveros*****

Fecha de recepción: 29 de febrero de 2024

Fecha de aceptación: 7 de junio de 2024

Fecha de publicación: 15 de noviembre de 2024

Palabras clave: *valle Calchaquí – arte rupestre – cronología relativa – procesos e interacciones sociales – quebradas altas*

Keywords: *Calchaquí valley – rock art – relative chronology – social processes and interactions – high ravines*

* Instituto Superior de Estudios Sociales, Consejo Nacional de Investigaciones Científicas y Técnicas, Universidad Nacional de Tucumán. Instituto de Arqueología y Museo y Grupo de Investigación en Arqueología Andina (ARQAND). E-mail: martelalvaro@gmail.com <https://orcid.org/0000-0003-1677-0336>

** Instituto de Investigación en Ciencias Sociales y Humanidades, Universidad Nacional de Salta, Consejo Nacional de Investigaciones Científicas y Técnicas. E-mail: cecicastellan88@yahoo.com.ar <https://orcid.org/0000-0003-3904-3190>

*** Instituto de las Culturas, Universidad de Buenos Aires, Consejo Nacional de Investigaciones Científicas y Técnicas. E-mail: veronicaw33@gmail.com <https://orcid.org/0000-0003-4194-5214>

**** Programa Qhapaqñan, Subsecretaría de Patrimonio Cultural de la provincia de Salta. E-mail: viveros.federico@gmail.com

INTRODUCCIÓN

Investigaciones arqueológicas realizadas durante los últimos veinte años, y en curso, en las quebradas altas del valle Calchaquí medio (VCM), provincia de Salta, han permitido generar información sobre las poblaciones que habitaron estos espacios durante los períodos de Desarrollos Regionales (PDR) (*ca.* 900-1400 d.C.) e Inka (*ca.* 1400-1535 d.C.) hasta momentos coloniales (*ca.* 1700) (Villegas, 2014; Williams, 2019; Williams *et al.* 2020; Lane *et al.*, 2023; entre otros). Aunque también hay evidencias de momentos previos que han llevado a considerar la continuidad en la ocupación de ciertos espacios desde el Formativo hasta, al menos, el siglo XVIII (Williams, 2023).

Dichas investigaciones sugieren que durante el PDR en las quebradas altas del VCM, el modo de habitar estuvo asociado a la presencia de pequeños poblados de tipo conglomerado y asentamientos en altura o pukaras localizados en puntos estratégicos de comunicación con la Puna y relacionados con extensas áreas agrícolas (Williams *et al.*, 2010, 2020; Villegas, 2014). La expansión inka en las quebradas altas se hizo efectiva a partir del emplazamiento de asentamientos estatales, tambos y tramos de camino que se encuentran separados físicamente de los sitios locales, en lugares altamente visibles y estratégicos para la comunicación, lo que ha llevado a proponer una segregación espacial diferente entre lo local y lo inka (Williams *et al.*, 2010; Villegas, 2014). Una de las características en esta zona es la existencia de grandes extensiones agrícolas, que superan las 500 ha, con fechosos comprendidos entre el Formativo medio y el Inka, lo cual ha llevado a proponer el desarrollo de estrategias de maximización de la producción y administración de bienes y servicios a través del dominio del espacio productivo (Williams *et al.* 2010, p. 202). Otro aspecto para destacar es la presencia de soportes rocosos (bloques y paneles) intervenidos mediante grabados y horadaciones, localizados en pukaras, poblados bajos y asentamientos agrícolas, muchos de los cuales han sido interpretados como maquetas vinculadas con la realización de ceremonias de manejo del agua y fertilidad agrícola¹ (Paya, 2023). Una propuesta sugiere como estrategia de inclusión política estatal en estas quebradas altas, la apropiación simbólica de espacios productivos por medio del arte rupestre (Williams y Villegas, 2013; Villegas 2014, p. 304).

En esta nota presentamos el sitio Huaicohuasi (HH), un alero localizado en la quebrada de Barrancas, paso natural que conecta las quebradas altas del Valle Calchaquí Medio con el salar de Ratones y la caldera del cerro Galán, en la puna catamarqueña. Huaicohuasi se ubica en la base de un farallón ignimbrítico y contiene numerosas representaciones rupestres que muestran una notable variabilidad técnica, morfológica, temática y cronológica, atestiguando distintos momentos de ejecución y una significativa continuidad de uso del sitio, que podría plantearse entre los periodos Formativo y Colonial (*ca.* 500-1700 d.C.).

Los antecedentes vinculados a la zona de estudio señalan la presencia de sitios con arte rupestre en San Carlos y Cafayate, al sur del VC (Reyes Gajardo, 1950; Ledesma, 2019), y en el sector medio del VC (Raffino y Baldini, 1983; Williams *et al.*, 2014; Orsini *et al.*, 2020; de Hoyos, 2021). También hacia el NO del valle, en la cuenca de Ratones –Puna salteña– (López *et al.*, 2021) y en el área de Antofagasta de la Sierra –Puna catamarqueña–, al O del valle (Aschero, 1999; Martel y Aschero, 2007; Aschero *et al.*, 2009; Martel, 2014)².

Cabe destacar que Huaicohuasi, emplazado en el ámbito del Valle Calchaquí Medio, se encuentra a 80 km lineales al E de Antofagasta de la Sierra y está asociado a una de las principales vías de circulación que conectó ambas áreas/nodos a través del internodo del volcán Galán (Martel, 2014) (figura 1). Entendemos que este hecho es muy significativo en términos metodológicos ya que, más allá de la proximidad geográfica, se puede haber dado también una proximidad social entre las comunidades que habitaron ambas áreas a través del tiempo, lo cual nos permite realizar la comparación estilística entre ambos *corpus* rupestres con un mayor grado de confianza.

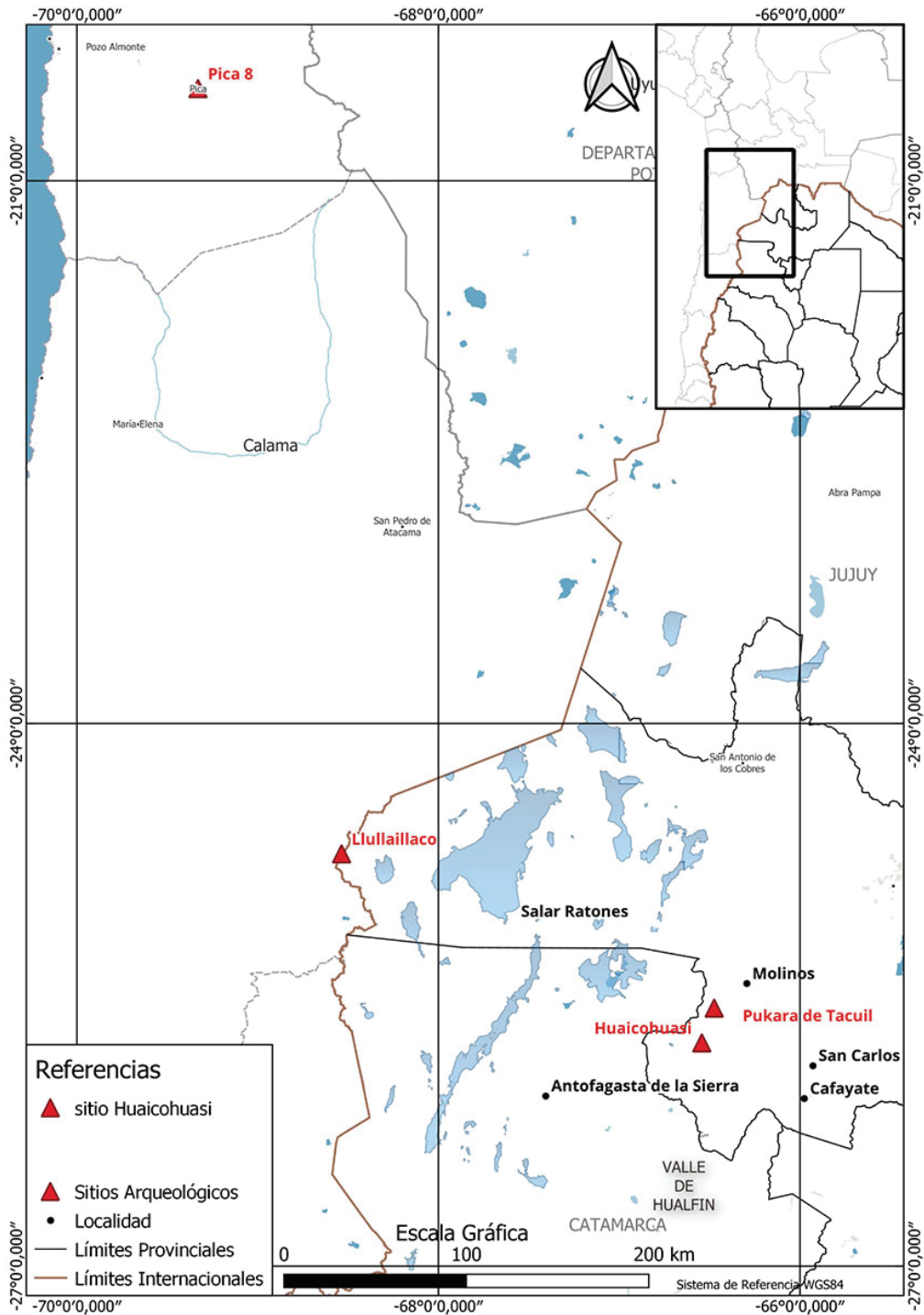


Figura 1. Mapa del área de estudio, sitios y localidades mencionadas; elaborado por F. Viveros

EL SITIO HUAICOHUASI

Huaicohuasi se localiza en la cañada homónima, quebrada de Barrancas, a unos 21 km en línea recta al SO de la localidad de Tacuil, departamento Molinos, Salta. Fisiográficamente, se emplaza en la porción austral del cordón occidental de la Cordillera Oriental, en el sector cuyas cumbres separan el VCM de la Puna meridional argentina. Esta quebrada comprende un angosto cauce temporario delimitado por laderas de importante pendiente que, en algunos sectores, presentan afloramientos ignimbríticos donde diversos procesos erosivos modelaron aleros de grandes dimensiones.

A lo largo de la quebrada de Barrancas se han localizado ocho sitios que comprenden aleros sobre farallones de ignimbrita, estructuras de piedra con abundante material en superficie (lítico, cerámica, vidrio), aleros³ y estructuras de piedra asociadas. Uno de ellos es Huaicohuasi, un alero que presenta un conjunto rupestre con una notable variabilidad técnica, morfológica, temática y cronológica de las representaciones, que atestiguan distintos momentos de ejecución y una significativa continuidad que, de modo preliminar, podría plantearse entre los periodos Formativo y Colonial (*ca.* 500-1700 d.C.).

El alero se localiza en la base de un farallón ignimbrítico, a unos 30 m de altura respecto del fondo de la quebrada. Presenta un área de reparo amplia, de aproximadamente 160 m², definida por una boca de 40 m de ancho y una profundidad promedio de 4 m desde la línea de goteo, con una altura máxima aproximada de 4 m en el sector central. Las representaciones rupestres se distribuyen a lo largo de casi la totalidad de la pared del alero. Grandes bloques rocosos desprendidos del techo forman parte del sitio y presentan numerosos morteros en sus caras horizontales, grabados y pinturas rupestres en el resto de sus caras. Pese a su gran dimensión, Huaicohuasi presenta características de visibilidad y visibilización restringidas dada la circunscripción espacial de su emplazamiento, lo cual determina también cierta dificultad en su acceso (figura 2).



Figura 2. Vista general del alero Huaicohuasi; la imagen fue tomada por las y los autores

Los conteos provisionarios arrojan un número aproximado de 300 motivos y al menos tres técnicas de ejecución: pintura, grabado y picto-grabado. La distribución relativa de estas técnicas

es notablemente desigual; los motivos pintados representan una amplia mayoría, de aproximadamente 92%, los grabados, un 7% y los picto-grabados, solo el 1%. Morfológicamente, el conjunto contiene un predominio de representaciones figurativas y una baja frecuencia de motivos no figurativos. Dentro de lo figurativo hay una elevada proporción de la figura humana, seguida por representaciones de camélidos y una presencia menor de cérvidos, felinos, rheids y equinos, éstos últimos como motivos de jinetes. El grupo de no figurativos está conformado por figuras geométricas, trazos simples (curvos, rectos, sinusoides) e indeterminados.

Cronológicamente, para el Periodo Formativo, las representaciones comprenden grabados y pinturas, teniendo los primeros una frecuencia mucho menor que los pintados. Entre los grabados prevalecen los motivos no figurativos: surcos aislados, geométricos irregulares, puntiformes y un motivo rectangular con diseños geométricos internos o *cartucho* (*sensu* Aschero *et al.*, 2006) (figura 3).



Figura 3. Motivo de cartucho de HH con diseño interno reticulado oblicuo

Estos motivos de cartuchos han sido definidos, en la vecina localidad de ANS, como representaciones características del Formativo local y producidos por grupos agropastoriles en contextos asociados a prácticas de movilidad, espacios productivos y enterratorios. Por su parte, es sumamente significativo que hasta el momento no se tenían registros de cartuchos fuera del ámbito antofagasteño, lo cual permite plantear que la ocurrencia de este motivo en Huaicohuasi pueda tener su origen en prácticas de interacción entre poblaciones puneñas y vallistas. Cabe recordar que Huaicohuasi se emplaza muy próximo a una vía de circulación natural que conecta estos ambientes.

Las representaciones pintadas se presentan como elementos muy desvaídos, poco reconocibles a simple vista y mostrando numerosos casos de superposiciones. Predominan las tonalidades de negro y sobre todo de rojo, donde la representación de la figura humana es mayoritaria. Se destacan los motivos antropomorfos de diseños esquemáticos sintéticos, aislados o formando alineaciones (figura 4). Algunos presentan adornos cefálicos y posible representación de sexo.



Figura 4. Representaciones antropomorfas, periodo Formativo; se observa superposición de figuras de camélidos con diseño característico del Tardío; imagen tratada digitalmente mediante D-Stretch

Dentro de los figurativos, la tendencia de un predominio de lo antropomorfo ha sido reconocida también para las modalidades estilísticas formativas en ANS (Aschero, 1999), lo cual refuerza temáticamente la adscripción cronológica tentativa que proponemos para estas representaciones de Huaicohuasi.

También se han identificado un grupo de motivos que comprenden la representación de dos pares de rostros/mascariformes pictograbados que, por el momento, preferimos asociar a este lapso a partir de argumentos de base comparativa: primero, que la representación de rostros humanos o mascariformes conforma uno de los temas rupestres característicos del Formativo del NOA (Aschero, 1996, 1999, Martel, 2004) y, segundo, que la ocurrencia de a pares ha sido registrada también en la quebrada de Miriguaca, en ANS (Martel y Escola, 2011), lo cual establece otro nuevo posible vínculo entre las poblaciones a uno y otro lado del área internodal del volcán Galán (figura 5).



Figura 5. Representaciones de rostros/mascariformes pictograbados de HH

Para el Periodo Medio, una de las características del repertorio iconográfico es la figura del felino, ya sea representado como tal o desde sus atributos principales (manchas del pelaje, fauces, garras, cola larga y enroscada, etc.). Se destaca un motivo compuesto por un felino y un antropomorfo donde el primero parece estar acechando/atacando al segundo, configurando una escena de enfrentamiento (figura 6). El antropomorfo se representó también de forma dinámica, con cuerpo y cabeza en norma frontal, pero piernas y pies orientados hacia la izquierda en dirección al felino. Otros atributos del antropomorfo son un adorno cefálico radiado (¿plumas?), y un arco y flecha apuntando hacia el animal.



Figura 6. Escena de enfrentamiento entre felino y antropomorfo, y representación tardía de antropomorfo T; imagen de detalle tratada digitalmente con D-Stretch

Otro motivo comprende la representación de una figura antropomorfa, realizada en pintura lineal roja, de rostro cuadrado, fauces felínicas y con un apéndice semicircular lateral, adorno cefálico de dos componentes –uno vertical recto corto y otro largo y curvado a modo de gancho–, cuello corto y tronco rectangular sin extremidades, aparentemente (figura 7). Cabe destacar que el diseño recuerda la silueta y atributos de algunas hachas metálicas Aguada registradas en el valle de Hualfín, Catamarca (Baldini, 2011).

A su vez, llama la atención el conjunto de representaciones que aparecen inmediatamente debajo del motivo con rasgos felínicos. Se trata de cinco figuras de camélidos alineados, orientados hacia la izquierda, precedidos por una figura antropomorfa que pareciera portar un gorro –o adorno cefálico– de dos puntas. Por arriba, y hacia la derecha del alineamiento, se observan otras dos figuras de camélidos con idénticos atributos estilísticos: pintura negra lineal y plana para la totalidad del cuerpo y extremidades, con un delineado rojo sobre el lomo desde la grupa hasta la base del cuello. Interpretamos este conjunto como la representación de un motivo de caravana de llamas con personaje guía. Si bien el motivo de caravana forma parte del repertorio rupestre del NOA desde momentos formativos y con una significativa variabilidad de diseños a lo largo de los sucesivos periodos de la secuencia cronológica regional, es necesario destacar que, en términos estilísticos, el patrón de diseño de estos camélidos no tiene –hasta el momento– otro registro fuera de este sitio. Lamentablemente, por problemas de extensión, no podremos ahondar en el análisis que nos permitiría una asignación temporal relativa, sin embargo, ciertas características del diseño

(p.e. representación de las cuatro patas) sugieren una adscripción pretardía (para más información sobre la variabilidad cronológica de los diseños, ver Aschero, 1996, 1999 y Martel, 2010).



Figura 7. Figura antropomorfa con rasgos felínicos y motivo de caravana; imagen tratada digitalmente con D-Stretch

Las representaciones correspondientes al Período Tardío son mayoritarias y presentan la continuidad del uso de mezclas pigmentarias negras y rojas y la incorporación del blanco y, en menor medida, del ocre. La técnica de ejecución predominante es la pintura y, en términos morfológicos, las representaciones figurativas parecen alcanzar las proporciones más frecuentes registradas regionalmente para este periodo, es decir, $\geq 70\%$ contra $\leq 30\%$ de las no figurativas (Martel, 2010). Entre los motivos figurativos se destacan las representaciones antropomorfas y de camélidos. El arte rupestre tardío de Huaicohuasi presenta, en líneas generales, los elementos característicos del repertorio iconográfico de este periodo. Son numerosas las representaciones de los diversos tipos de hachas antropomorfizadas (*sensu* Montt y Pimentel, 2009), tradicionalmente conocidas como escutiformes y antropomorfos T, que en algunos casos se encuentran alineadas o de a pares (figura 8).

La asignación de representaciones para el periodo Tardío/Inka se basa en la ocurrencia de casos de superposición con motivos diagnósticos adscriptos al periodo anterior. Cabe aclarar que el término Inka es utilizado aquí como una referencia cronológica para la ejecución de la representación y no como connotación de autoría. Es decir, asumimos que los motivos habrían sido ejecutados por poblaciones locales en momentos previos y/o un poco posteriores a la dominación Inka de la región. La mayoría de estas representaciones comprenden figuras humanas –muchas veces alineadas en gran número– ataviadas con algún tipo de vestimenta, posiblemente unkus o túnicas, y gorros/casquetes semicirculares de dimensiones algo desproporcionadas respecto al cuerpo (figura 9). En general, presentan solo las extremidades inferiores y el diseño de la vestimenta es mayormente rectangular con laterales cóncavos.

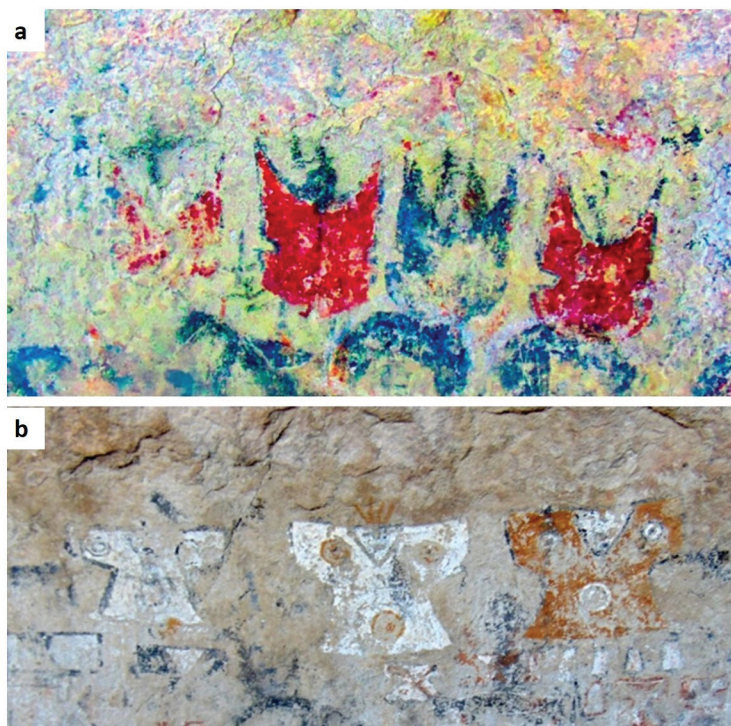


Figura 8 a y b. Escutiformes. Imagen tratada digitalmente con D-Stretch; b. antropomorfos T



Figura 9. Personajes con unkus y casquetes; imagen tratada digitalmente con D-Stretch

El color que predomina es el negro (en menor medida rojo) con algunos detalles en blanco como, por ejemplo, el borde del gorro/casquete, la cabeza y algunos diseños internos en la vestimenta. El registro de superposiciones entre estos personajes y los escutiformes, es el principal argumento para ubicarlos dentro de un momento final del periodo Tardío o principios del Inka (figura 10).

A su vez, los grandes adornos cefálicos semicirculares nos pueden ofrecer algunos indicios cronológicos muy significativos. En primer lugar, si pensamos en estos adornos como una representación desproporcionada o intencionalmente aumentada de algún tipo de objeto como un casco o un gorro, debemos tener en cuenta que los cascos del cementerio de Pica 8 (Tarapacá, Chile) fueron fechados para momentos post 1200 d.C. (Berenguer y Cáceres, 2008), dándonos cierta coherencia temporal con la cronología propuesta. Sin embargo, existe la posibilidad que estos

personajes de Huaicohuasi estén portando un casquete con plumas similar al que fue registrado en el contexto funerario inka del Llullaillaco y que pertenecía al ajuar que acompañaba a uno de los cuerpos: la Doncella (Velárdez Fresia, 2018) (figura 11).



Figura 10. Superposición de unkus sobre escutiforme; imagen tratada digitalmente con D-Stretch



Figura 11. Antropomorfo con unku y casquete de HH, y casquete con plumas de la Doncella de Llullaillaco (imagen tomada de Velárdez Fresia, 2018, p. 238)

En términos estrictamente icónicos, la semejanza es mayor con este que con los cascos de Pica 8. Esta comparación abre la posibilidad de que la ejecución de estos motivos se haya producido en tiempos del contacto con los inkas o ya bajo el dominio imperial del NOA.

Finalmente, un grupo de representaciones conformadas por motivos de jinetes puede ser ascripto al Periodo Colonial. La presencia de equinos en el arte rupestre alude a momentos posteriores al contacto con los españoles, ya que son ellos quienes introducen esta especie en América. Aunque no estamos en condiciones de precisar mejor nuestra apreciación cronológica relativa (diferenciando tres fases: conquista, colonia y república), podemos observar que el diseño de los motivos de jinetes guarda grandes similitudes tecno morfológicas con las representaciones prehispánicas, lo cual nos permite sostener que la autoría corresponde a grupos locales. Por otro lado, los jinetes se encuentran portando lanzas, indicio éste de un momento de conflictos y/o enfrentamientos. Estas características nos llevan a proponer que la ejecución de estos motivos puede ubicarse en algún punto del lapso conquista/colonia (figura 12).



Figura 12. Motivo de jinete con lanza; imagen tratada digitalmente con D-Stretch

CONCLUSIONES

El hallazgo de Huaicohuasi resulta un aporte notable para el estado de conocimiento sobre el arte rupestre de la región, en general, y de las quebradas altas que conectan los valles con la Puna, en particular. Su importancia no solo deriva de la cantidad de representaciones y su buen estado de conservación general, sino también de la profundidad temporal de la secuencia de producción de las manifestaciones, conformando una conspicua evidencia material para el estudio de los procesos socioculturales –locales y regionales– desde una perspectiva de larga duración.

Por su parte, las recurrentes superposiciones entre motivos permiten ajustar las secuencias estilísticas conocidas para la región y, a su vez, estudiar la variabilidad temática a lo largo del tiempo, las cuales explicitan las preocupaciones e intereses colectivos, como así también, los referentes reales/imaginarios para los distintos grupos en los diferentes periodos.

En términos de paisaje, estamos en presencia de un espacio altamente sacralizado que se desempeñó activamente como un marco para la reproducción de la memoria social de los sucesivos grupos que habitaron estos sectores altos del ámbito calchaquí, lo cual se confirma en la continuidad de la ocupación de Huaicohuasi. A su vez, las representaciones de caravanas de llamas –aunque escasas– y los frecuentes hallazgos en superficie de materias primas no locales (p.e. obsidianas comparables a las de fuentes puneñas), dan cuenta de una dinámica social intensa a través del tiempo y del rol significativo de este espacio para la articulación de rutas de interacción entre los valles y la Puna.

Por último, cabe destacar la necesidad de futuras investigaciones que permitan la elaboración de un registro exhaustivo de las representaciones y una intervención estratigráfica del alero para establecer las asociaciones entre eventos de ejecución del arte rupestre y niveles de ocupación.

AGRADECIMIENTOS

Este trabajo se ha realizado con financiamiento del CONICET (PIP 2015-2017/0379) y de la Agencia Nacional de Promoción Científica y Técnica (PICT 2013/0042 y PICT 2018/02005).

Agradecemos a las autoridades del Museo de Antropología de Salta por los permisos emitidos, a la Comunidad de la Base Territorial Tacuil (UPNDS) y al Sr. Dante Romero por su ayuda en el terreno. A la familia Dávalos. A los evaluadores, que ayudaron a mejorar el escrito.

NOTAS

- ¹ El registro y estudio de estos contextos y del sitio HH se encuentra actualmente en curso como parte de la tesis doctoral del Prof. Tomás Paya (IDECU, UBA-CONICET), integrante del equipo de investigación en el Valle Calchaquí Medio.
- ² Por cuestiones de extensión, incluimos como listado los antecedentes de la zona de estudio.
- ³ Sobre la misma quebrada registramos dos aleros (Barrancas 5 y Barrancas 6 –Huaicohuasi–) que distan 800 m entre sí. El primer alero presenta estructuras de piedra notablemente alteradas y derrumbadas y sobre las paredes del alero se observan escenas aisladas con representaciones de camélidos y antropomorfos pintados. Lamentablemente, las paredes del alero presentan una fuerte alteración que produjo el desprendimiento de sectores de la roca ignimbrítica, razón por la cual gran parte de las pinturas se perdieron.

REFERENCIAS BIBLIOGRÁFICAS

- Aschero, C. (1996). Arte y arqueología: una visión desde la Puna argentina. *Chungara, Revista de Antropología Chilena*, 28 (1-2), 175-197.
- Aschero, C. (1999). El arte rupestre del desierto puneño y el Noroeste argentino. En J. Berenger y F. Gallardo (Eds.), *Arte rupestre en los Andes de Capricornio* (pp. 97-135). Museo Chileno de Arte Precolombino y Banco de Santiago.
- Aschero, C., Martel, A. y López Campeny, S. (2006). Tramas en la piedra: rectángulos con diseños geométricos en Antofagasta de la Sierra (Puna meridional argentina). En D. Fiore y M. Podestá (Eds.), *Tramas en la piedra. Producción y usos del arte rupestre* (pp. 141-156). Sociedad Argentina de Antropología, Asociación Amigos del INA, World Archaeological Congress.
- Aschero, C., Martel, A. y López Campeny, S. (2009). El sonido del agua... Arte rupestre y actividades productivas. El caso de Antofagasta de la Sierra, Noroeste argentino. En, M. Sepúlveda, L. Briones y J. Chacama (Eds.), *Crónicas sobre la piedra. Arte rupestre de las Américas* (pp. 257-270). Universidad de Tarapacá.
- Baldini, L. (2011). Entierros significativos del cementerio Aguada Orilla Norte (Período Medio, Noroeste argentino). *Cuadernos de la Facultad de Humanidades y Ciencias Sociales-Universidad Nacional de Jujuy*, 40, 43-60. <http://sedici.unlp.edu.ar/handle/10915/116065>
- Berenguer, J. y Cáceres, I. (2008). Los Inkas en el altiplano sur de Tarapacá: El Tojo revisitado. *Chungara, Revista de Antropología Chilena*, 40(2), 121-143. <http://dx.doi.org/10.4067/S0717-73562008000200002>
- de Hoyos, M. (2021). “Los que caminan”. Un acontecimiento narrativo calchaquí valorado desde la arqueología y la etnohistoria. *Memoria Americana. Cuadernos de Etnohistoria*, 29(1), 6-26. <https://doi.org/10.34096/mace.v29i1.8706>
- Lane, K., Castellanos, M. C., Coll, L. y Williams, V. (2023). Caminos y cronología: los entramados del qhapaq ñan en las quebradas altas del valle Calchaquí medio. En M. Núñez Camelino, M. Barboza, C. Piccoli, M. V. Roca y C. Scabuzzo (Eds.), *Libro de resúmenes XXI Congreso Nacional de Arqueología Argentina* (pp. 436-437). Universidad Nacional del Nordeste.

- Ledesma, R. (2019). Las pinturas y grabados del sur del valle Calchaquí en interacción regional. *Revista Sociedades de Paisajes Áridos y Semi-áridos*, 12(2), 130-152. <http://hdl.handle.net/11336/121126>
- López, G., Seguí, S. y Solá, P. (2021). Arte rupestre prehispánico en un sitio minero, ritual y caravanero de la Puna de Salta: el caso de Cueva Inca Viejo en el contexto macrorregional de los Andes centro-sur. *Comechingonia. Revista de Arqueología*, 25, 129-164. <https://doi.org/10.37603/2250.7728.v25.n3.32007>
- Martel, A. (2004). Cacao 3 (Cc3). Arte rupestre del Formativo temprano en Antofagasta de la Sierra, Catamarca, Argentina. *Andes. Antropología e Historia*, 15(1). <http://hdl.handle.net/11336/148061>
- Martel, A. (2010). Arte rupestre de pastores y caravaneros: estudio contextual de las representaciones rupestres durante el período Agroalfarero tardío (900 d.C.-1480 d.C.) en el Noroeste argentino [Tesis de doctorado, Universidad de Buenos Aires] <https://doi.org/10.13140/RG.2.1.2354.9680>
- Martel, A. (2014). Aguas Calientes. Evidencias directas de tráfico caravanero entre la Puna meridional y el Valle Calchaquí. *Estudios Sociales del NOA*, 13, 103-124.
- Martel, A. y Aschero, C. (2007). Pastores en acción: imposición iconográfica vs. autonomía temática. En A. Nielsen, M. Rivolta, V. Seldes, M. Vázquez y P. Mercolli (Comps.), *Producción y circulación prehispánica de bienes en el sur andino* (pp. 329-349). Brujas.
- Martel, A. y Escola, P. (2011). Bloques y arte rupestre en la quebrada de Miriguaca (depto. Antofagasta de la Sierra, Catamarca, Argentina). *Boletín de la Sociedad de Investigación del Arte Rupestre en Bolivia*, 25, 84-92. <http://hdl.handle.net/11336/193989>
- Montt, I. y Pimentel, G. (2009). Grabados antropomorfos tardíos. El caso de las personificaciones de hachas en San Pedro de Atacama (Norte de Chile). En M. Sepúlveda, L. Briones y J. Chacama (Eds.), *Crónicas sobre la piedra. Arte rupestre de las Américas* (pp. 221-233). Universidad de Tarapacá.
- Orsini, C., Williams, V., Benozzi, E., Lane, K. y Castellanos, M. C. (2020). Proyecto arqueológico argentino-italiano en el sector medio del valle Calchaquí. Avances y perspectivas. *Cuadernos de Humanidades*, 32, 158-185. <http://repositorio.filo.uba.ar:8080/xmlui/handle/filodigital/13707>
- Paya, T. (2023). Relevamiento preliminar de las manifestaciones rupestres en los Pukaras de Tacuil, Gualfín y Peña Alta de Mayuco (Valle Calchaquí medio, provincia de Salta). *Libro de resúmenes del IV Congreso Nacional de Arte Rupestre* (p. 60). <http://hdl.handle.net/11336/215110>
- Raffino, R. y Baldini, L. (1983). Sitios arqueológicos del valle Calchaquí medio (departamento Molinos y San Carlos). *Estudios Arqueológicos*, 3, 26-36.
- Reyes Gajardo, C. (1950-51). Grabados rupestres de San Lucas (San Carlos, Salta). *Revista del Instituto de Antropología*, 5-6, 139-171.
- Velárdez Fresia, B. (2018). La creación de una deidad: el caso de la Doncella del Llullaillaco. *Comechingonia. Revista de Arqueología*, 22(2), 217-249. <https://doi.org/10.37603/2250.7728.v22.n2.25599>
- Villegas, M. P. (2014). Del valle a la puna: articulación social y económica entre los poblados prehispánicos tardíos y los asentamientos inkas en la quebrada de Angastaco (valle Calchaquí medio, Salta). [Tesis de doctorado, Universidad de Buenos Aires]. <http://repositorio.filo.uba.ar:8080/xmlui/handle/filodigital/2961>
- Williams, V. (2019). Nuevos datos sobre las quebradas altas del Calchaquí medio, Salta, noroeste de Argentina (NOA). Reproducción local entre los siglos XI a XV. *Revista del Museo de La Plata*, 4(1), 183-208. <https://doi.org/10.24215/25456377e074>

Williams, V. (2023). H. and T. King Grant for pre-Columbian archaeology. Project *Roads and changing mobility in northwest Argentina (ad 1400-1800)*. Informe inédito.

Williams, V., Korstanje, A., Cuenya, P. y Villegas, P. (2010). La dimensión social en la producción agrícola en un sector del valle Calchaquí medio. En A. Korstanje y M. Quesada (Eds.) *Arqueología de la Agricultura. Casos de estudio en la región andina Argentina* (pp. 178-207). Ediciones Magnas.

Williams, V., Orsini, C., Benozzi, E. y Castellanos, M. C. (2014). Primeros resultados de las investigaciones en Brealito y Luracatao (departamento Molinos, Salta). *Relaciones*, 39(2), 539-549. <http://sedici.unlp.edu.ar/handle/10915/46749>

Williams, V. y Villegas, P. (2013). Colonización estatal en las cuencas de Angastaco-Molinos (Salta, Argentina). En V. Williams y B. Cremonte (Comps.) *Al borde del imperio. Paisajes sociales, materialidad y memoria en áreas periféricas del Noroeste argentino* (pp. 221-252). Sociedad Argentina de Antropología.

Williams, V., Villegas, P. y Castellanos, M. C. (2020). Pukaras en el valle Calchaquí medio (Salta, Argentina): Algunas respuestas a viejas preguntas. *Anales de Arqueología y Etnología*, 75(1), 79-114. <http://hdl.handle.net/11336/144732>