

## IMAGEN CLÍNICA: MALFORMACIÓN ARTERIOVENOSA UTERINA EN PUÉRPERA

Dra. Claudia Pilar Clemente Tomás / Dra. Nuria Abril Utrillas / Dra. Rebeca Herrero Serrano

Servicio de Obstetricia y Ginecología. Hospital Obispo Polanco. Teruel

### RESUMEN

La malformación arteriovenosa uterina es una anomalía vascular extremadamente infrecuente. Pueden cursar con eventos hemorrágicos intensos. El diagnóstico es ecográfico basándose en el uso del Doppler, y la confirmación de su existencia debe realizarse mediante angiografía. El tratamiento recomendado actualmente es la intervención vascular mediante embolización.

Presentamos el caso de una paciente con una malformación arteriovenosa uterina diagnosticada tras una hemorragia puerperal intensa.

### PALABRAS CLAVES

Malformación arteriovenosa uterina, hemorragia puerperal, embolización

### ABSTRACT

Uterine arteriovenous malformation is an extremely rare vascular anomaly. They may present with severe haemorrhagic events. Diagnosis is ultrasound based on the use of Doppler, and confirmation of its existence must be made by angiography. The currently recommended treatment is vascular intervention by embolisation.

We present the case of a patient with a uterine arteriovenous malformation diagnosed after severe puerperal haemorrhage.

### KEY WORDS

Uterine arteriovenous malformation, puerperal haemorrhage, embolisation

## Diagnóstico por imagen

### CASO CLÍNICO

Las malformaciones arteriovenosas son un tipo de malformación vascular poco frecuente, caracterizadas por presentarse como un ovillo vascular con alto flujo. Pueden afectar a cualquier órgano<sup>1</sup>, siendo la malformación arteriovenosa uterina (MAV-U) extremadamente infrecuente<sup>2</sup>.

Las MAV-U pueden producirse por causas obstétricas (multiparidad, abortos), intervenciones (miomectomías, legrados o cesáreas), problemas placentarios (acretismos) u otras patologías (cáncer de cérvix o endometrio).

Su expresión clínica más frecuente consiste en eventos hemorrágicos intensos<sup>2</sup>.

En nuestro caso, nos encontramos ante una puérpera que acude a urgencias, tras una semana postparto, por presentar episodios de hemorragia puerperal abundante, manteniendo constantes estables en todo momento.

En la exploración ecográfica transvaginal se aprecia una imagen intramiometrial Doppler positiva de alto flujo, sugestiva de malforma-

ción arteriovenosa que se confirma con un Angio-TC (tomografía computarizada). En éste se identifica, en fase arterial precoz, un intenso realce en la pared lateral derecha del tercio medio uterino, que incluye estructuras vasculares arrosariadas formando un ovillo vascular de 4,8 x 3,9 cm, y que se extiende hasta la cavidad endometrial, con vasos nutricios de probable dependencia de la arteria uterina derecha (Fig. 1).

Ante tal hallazgo la paciente es derivada al servicio de radiología intervencionista de referencia para llevar a cabo la embolización con Onyx del aporte arterial de la malformación arteriovenosa (Figs. 2 y 3), ya que éste es el tratamiento de elección actualmente<sup>3</sup>.

La paciente no vuelve a presentar ningún episodio hemorrágico abundante tras el tratamiento vascular.

A los 3 meses del procedimiento terapéutico se realiza un Angio-TC de control con reducción completa de la malformación vascular, identificando únicamente una pequeña estructura vascular de escaso calibre, con terminación en el material radiodenso de embolización (Fig. 4).

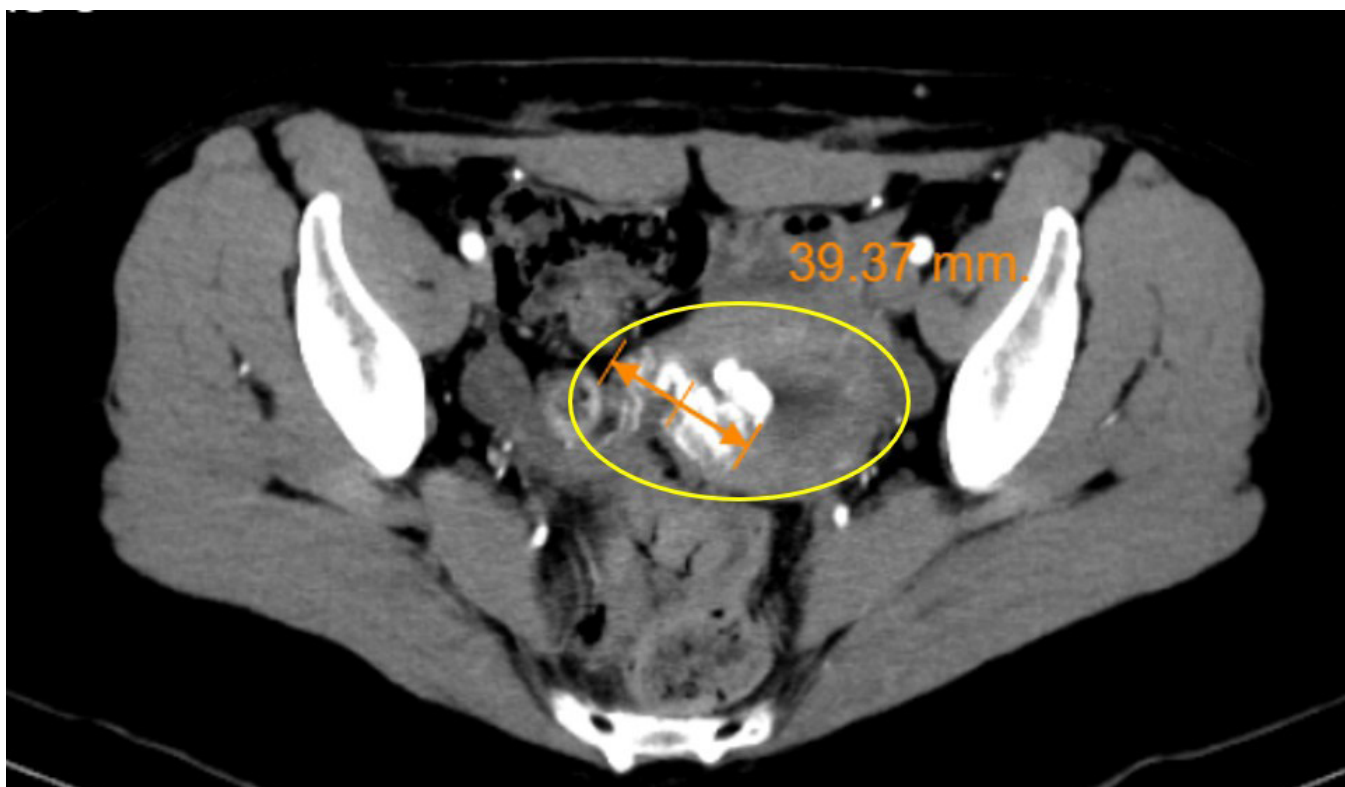


Fig. 1

## Diagnóstico por imagen

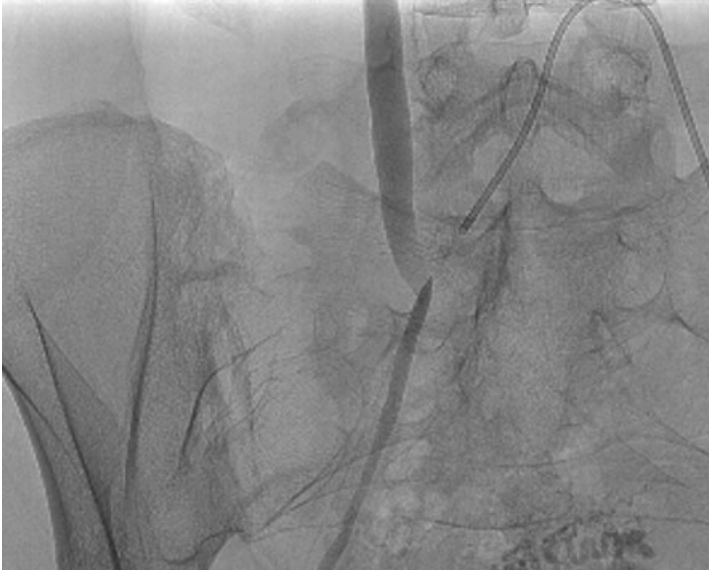


Fig. 2



Fig. 3

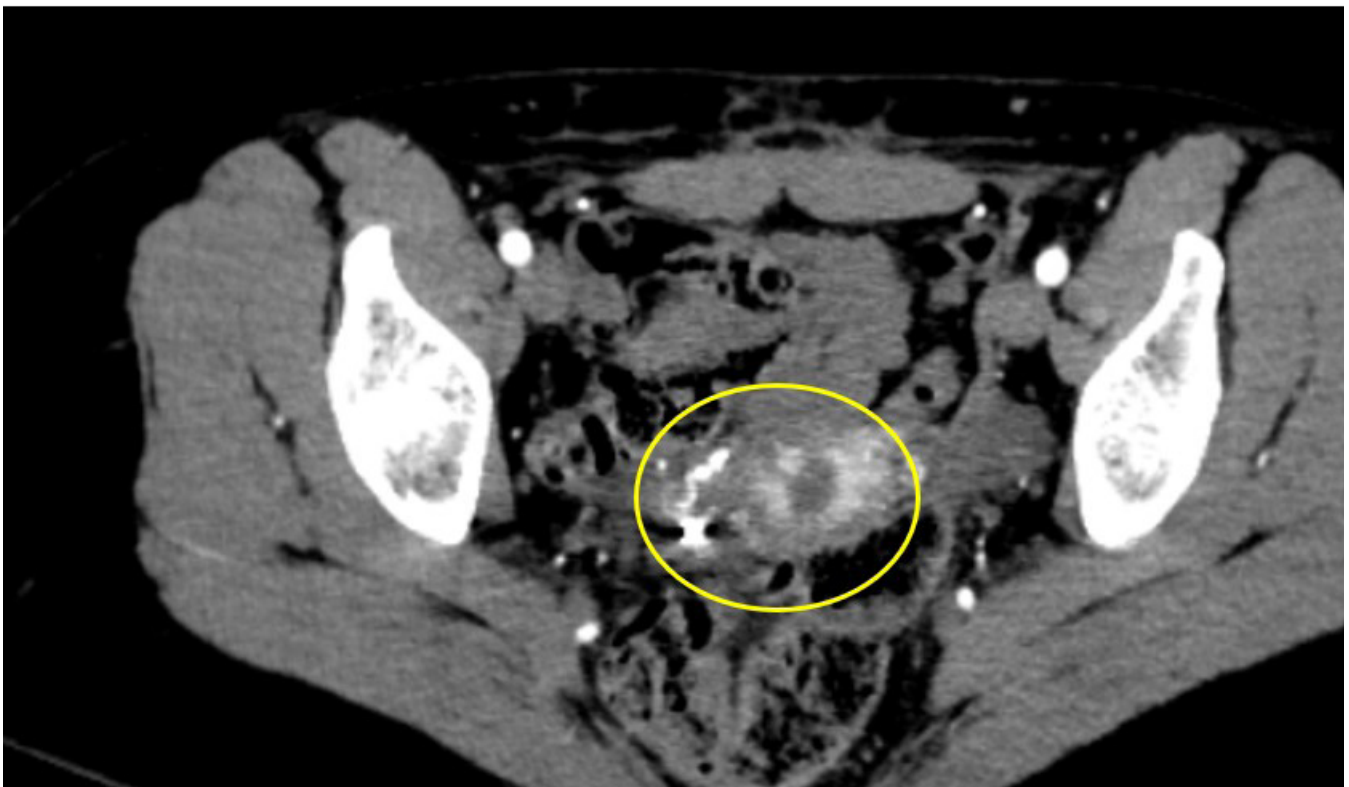


Fig. 4

# Diagnóstico por imagen

## BIBLIOGRAFÍA

1. Tasnádi G. Epidemiology and etiology of congenital vascular malformations. *Semin Vasc Surg* 1993; 6:200.
2. Machado LE, Raga F, Chagas K, Bonilla F Jr, Castillo JC, Bonilla-Musoles F. La malformación arteriovenosa uterina. Una lesión más frecuente y grave de lo sospechado. *Prog Obstet Ginecol (Internet) [Internet]*. 2010 [cited 2023 May 6];53(1):10–7.
3. Yates W, Baumgartner I. Interventional treatment of arteriovenous malformations. *Gefasschirurgie* 2014; 19:1325.