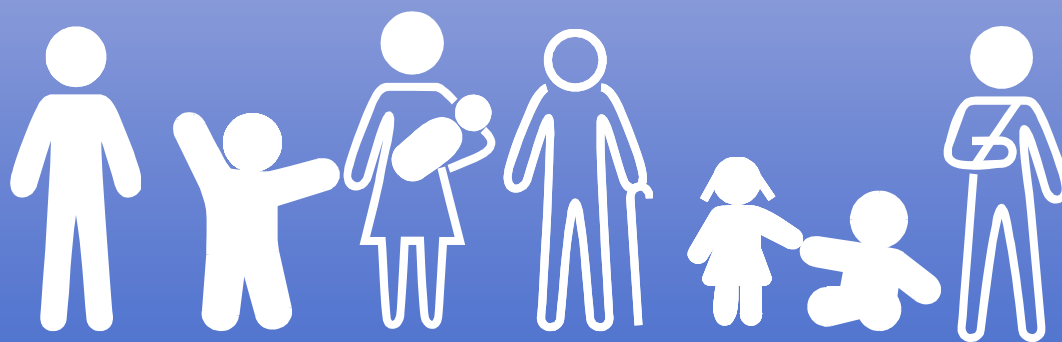


Memoria 2010

HOSPITAL UNIVERSITARIO DE FUENLABRADA



Servicio Madrileño de Salud

Comunidad de Madrid

Índice

Presentación	3
Área de Influencia	4
Marco geográfico.....	4
Estructura de la población	11
Organigrama.....	12
DIRECCIÓN GERENCIA.....	12
DIRECCIONES MÉDICAS	13
DIRECCIÓN ECONÓMICO-FINANCIERA.....	14
DIRECCIÓN DE RECURSOS HUMANOS.....	14
DIRECCIÓN DE ORGANIZACIÓN Y SISTEMAS	15
DIRECCIÓN DE CUIDADOS	16
Recursos Humanos	17
Recursos Materiales	18
Cartera de Servicios.....	19
Actividad Asistencial.....	20
Porcentaje altas codificadas (*)	20
ACTIVIDAD QUIRÚRGICA	21
TÉCNICAS UTILIZADAS	21
CONSULTAS EXTERNAS	22
PROCEDIMIENTOS EXTRAÍDOS	22
CASUÍSTICA (C.M.B.D.)	23
25 GRD'S Médicos más frecuentes.....	23
25 GRD'S Quirúrgicos más frecuentes.....	24
25 GRD'S con mayor consumo de recursos.....	25
Objetivos de Calidad	26
Comisiones Clínicas.....	26
Reclamaciones.....	26
Reingresos (por el mismo diagnóstico) C.M.B.D.	26
Proyectos de Calidad.....	27
Continuidad Asistencial.....	28
SOLICITUD DE CONSULTAS Y PRUEBAS DE ATENCIÓN ESPECIALIZADA POR ATENCIÓN PRIMARIA	28
Formación Continuada.....	29
Nº SESIONES CLÍNICAS: 19	29
INVESTIGACIÓN	29
Gestión Económica	32
FINANCIACIÓN	32
FACTURACIÓN A TERCEROS	32
FARMACIA.....	33
Utilización de medicamentos por áreas terapéuticas	33
Pacientes Externos	33
Pacientes ingresados.....	33
Pacientes no ingresados.....	33
Receta médica	34
Dispensación ambulatoria de fármacos	34
Indicadores económicos de farmacia.....	35

Presentación



Probablemente no sería realista iniciar esta presentación sin mencionar que el año 2010 ha sido difícil para todos. La generalizada crisis económica ha afectado fuertemente a nuestro país y consecuentemente a su sociedad. Los hospitales, fiel reflejo de la misma, no han podido en ningún caso sustraerse o funcionar ajenos a ella. Si a esto añadimos que el Hospital Universitario de Fuenlabrada es un centro sanitario aún muy joven y todavía en gran medida en fase de desarrollo, a todos se nos alcanza que el haber conseguido un funcionamiento continuado y sin merma, con elevadas cotas de calidad, y continuando en la línea de avances estratégicos previstos, es ya un logro que a la dirección y a los trabajadores del centro (como siempre los principales

artífices de lo que en el se consiga) debe aportarnos un elevado nivel de satisfacción.

Continuando con la línea de estos últimos años, el Hospital ha mantenido un nivel de actividad acorde a las necesidades de la población en volumen, adecuación y calidad de la misma. Especialmente gratificante ha sido constatar los buenos resultados obtenidos en las encuestas de satisfacción realizadas a nuestros usuarios, tanto a nivel de la Comunidad de Madrid, como propias del Hospital registrando mejoras destacables respecto a las últimas realizadas.

Han sido múltiples y variados los hechos puntualmente reseñables en este año, pero en la intención de no ser prolijo, no quisiera olvidar al menos alguno especialmente significativo.

Como por ejemplo la ampliación de plantilla llevada a cabo mediante un proceso de selección que ha permitido la incorporación de 71 nuevos profesionales fijos al mismo.

O la inauguración de un nuevo y amplio hospital de día en el Área de Oncología del Hospital duplicando prácticamente el número de puestos del mismo así como la consolidación de la Oncología Radioterápica constituyéndose, a un año escaso de su puesta en marcha en referencia para gran parte de la Comunidad de Madrid.

De nuevo muchos de nuestros profesionales, servicios, supervisiones o áreas han sido reconocidos con premios, galardones, o distinciones de diversos tipos, continuando la trayectoria de los últimos años y muy especialmente del 2009. Creo que es de recibo apuntar como representativo de todos ellos el Premio Top 20 recibido en la categoría de “Grandes Hospitales Generales del Sistema Nacional de Sanidad”. Algo que nos debe de enorgullecer especialmente, y más aún considerando la corta trayectoria de nuestro centro.

Por supuesto también hemos seguido recorriendo estaciones en esto que hemos dado en llamar “el camino hacia la calidad”, revalidando certificaciones ISO 9001 a tres servicios del Hospital, y ultimando la compleja labor de preparación para la inminente acreditación EFQM y la más novedosa y singular de Madrid Excelente. Todo ello poniendo de manifiesto, y eso es lo más importante, la imbricación de toda la organización en un enfoque funcional de todos los procesos del Hospital hacia la calidad.

En investigación también persiste un constante desarrollo, y no sólo en un proyecto de la envergadura del de Investigación Clínica con el CNIO (que prosigue según las fases previstas) sino a nivel de múltiples proyectos puntuales, cada vez en mayor número y de mayor entidad.

Finalmente quisiera señalar muy especialmente la importancia de este año para la Docencia en el Hospital. Por supuesto en la docencia postgrado con el importante incremento en incorporaciones de residentes (93) y especialidades acreditadas (21 ya). Pero de modo muy singular en la de grado, al ser el 2010 el año en que la vocación docente del Hospital ha adquirido toda su significación con la incorporación de los primeros alumnos de Medicina de la Universidad Rey Juan Carlos que cursarán sus estudios de Medicina fundamentalmente en el Hospital. La dirección, los profesores y en general todos los trabajadores han asumido con gran ilusión este nuevo reto, que además supone una característica que sin duda marcará la idiosincrasia del Hospital. En este sentido ideológicamente hemos definido en

este año una forma de entender la docencia y la asistencia que debe hacer a ambas algo conjunto, indisoluble y complementario, y que se refleja en el que desde ahora es nuestro lema al respecto: "Hacemos lo que enseñamos, enseñamos lo que hacemos".

No queda más que como siempre agradecer por supuesto a nuestros pacientes y a nuestros trabajadores, el que entre todos, con la comprensión y ayuda de aquellos, el trabajo y el conocimiento de estos, este nuestro Hospital prosiga de forma muy adecuada su camino y desarrollo.

Área de Influencia

Marco geográfico

Descripción del edificio:

El Hospital Universitario de Fuenlabrada es uno de los más modernos de los que dispone la Comunidad de Madrid. Situado en el municipio de Fuenlabrada inició sus actividades en el mes de Junio del año 2004.

La superficie operativa del Hospital es de casi 64.000 m² distribuidos en cuatro plantas para favorecer las comunicaciones y eliminar dentro de lo posible los desplazamientos verticales de pacientes, usuarios y trabajadores.

Se ha procedido a la construcción de un pabellón independiente siguiendo el esquema del actual Hospital y uniéndolo al mismo a través de pasarelas traseras en la primera y tercera planta.

SUPERFICIES (M²)	
Edificio Principal:	56.859,64
Hospitalización	13.450,92
Área Ambulatoria	6.260,08
Servicios Centrales	10.178,09
Servicios Generales	13.466,13
Docencia e Investigación	1.019,82
Instalaciones	388,98
Circulaciones Generales	12.095,62
Área de Oncología Clínica:	6.722,00
Planta Baja	1.770,00
Entrepanta Técnica	777,00
Planta Primera	1.256,00
Planta Segunda	1.226,00
Planta Tercera	1.256,00
Planta Cubierta	182,00
Otros	255,00

La estructura básica de las plantas de hospitalización consta de un ala horizontal que sirve como nexo de unión para las zonas operativas que se sitúan verticalmente con respecto a la primera y se unen a aquella por medio de pasillos de tránsito generosamente dimensionados para favorecer el traslado de pacientes, familiares y trabajadores así como de los elementos materiales necesarios para la asistencia. Una gran parte de estos pasillos, como puede verse en la fotografía adjunta disponen de luz natural favoreciendo la percepción de un ambiente limpio de Salud.



Los elementos de separación entre los espacios operativos son grandes patios ajardinados que proporcionan no solo luminosidad sino una sensación de apertura poco habitual en las instituciones Sanitarias.



Por otra parte, y siguiendo las más modernas tendencias asistenciales, las habitaciones están perfectamente equipadas, disfrutan de luz natural y de todos los elementos de confort exigibles en una instalación sanitaria del siglo XXI, siendo individuales el 30% de las mismas



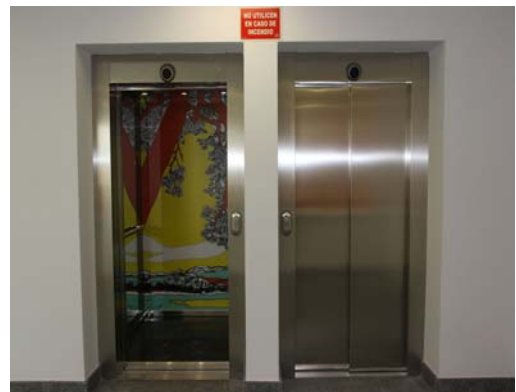
En lo que se refiere a las zonas de exploración y asistencia, estas comparten las características de las habitaciones, siendo espacios abiertos y bien iluminados, en su gran mayoría dotados de luz natural y ayudando como todo nuestro entorno a una satisfactoria relación del paciente con el personal asistencial.



En los espacios comunes, se ha cuidado especialmente la atención al paciente dotando de amplios espacios de espera para atención, evitando la sensación de agobio derivada de la acumulación de personas en espacios restringidos.



Esta misma disposición permite que al margen de la carga asistencial del Hospital, la sensación que se transmite al paciente y acompañantes sea de tranquilidad y sosiego



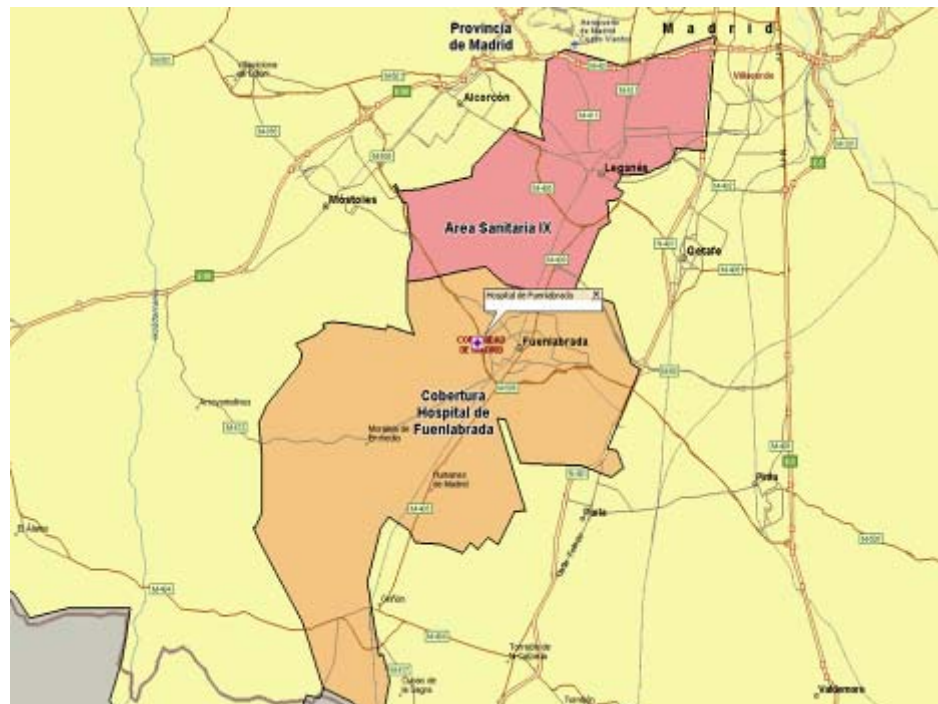
Plano Tipo de una Planta del Hospital



Mapa del área sanitaria:



El Área de Cobertura del Hospital de Fuenlabrada:



Accesos:

En Metro:

A través de la línea 10 del Metro (Fuencarral-Puerta del Sur). Se tomará el METRO SUR transbordando en la estación de Puerta del Sur, y aunque la línea es circular preferentemente se tomará la dirección por Alcorcón dado que son sólo 10 estaciones hasta la estación de Metrosur "Hospital de Fuenlabrada", donde nos apearemos y saldremos por la salida que indica "Hospital" (la otra desemboca en la Universidad Rey Juan Carlos que está justo enfrente del Hospital).

En Autobús:

→ A través de la Línea 1 Loranca- Polideportivo, la Línea 4 El Arroyo- La Fuente- Loranca y la Línea 5 Urbana Nocturna de Fuenlabrada, se tiene acceso directo al Hospital desde cualquier punto del municipio.

En Tren de Cercanías:

→ Desde la estación de Atocha, andén 9, tomar el tren de la Línea C5 de Cercanías dirección Fuenlabrada- Humanes. Bajar en la estación de Fuenlabrada Central y conectar con Metrosur, la estación "Hospital de Fuenlabrada" se encuentra ubicada en la segunda parada, dirección Alcorcón.

En Vehículo Propio:

→ Desde la Carretera de Extremadura: En Dirección Badajoz desde Madrid, a la altura de Alcorcón coger la salida M-506 Fuenlabrada (vía de servicio), acometer las rotondas con dirección a Fuenlabrada, pasando la salida del Centro Comercial Loranca, coger la primera salida con indicación "Camino del Molino, Hospital y Universidad".

→ Desde la Carretera de Toledo: En Dirección a Toledo desde Madrid, pasando Getafe tomar la salida que indica M-506 Pinto-Fuenlabrada, al llegar a la rotonda tomar hacia la derecha dirección Fuenlabrada, pasando la salida de "El Arroyo", aparece la salida que hay que tomar que indica "Camino del Molino, Hospital y Universidad", en la rotonda a la que salimos se bordeará hacia la izquierda.



Ubicación del Hospital:

El Hospital Universitario de Fuenlabrada se ubica en el municipio del mismo nombre, a 20,4 Km. de la capital (Madrid) en el Sur de la Comunidad de Madrid y dentro del Área Sanitaria IX.

El citado área incluye los municipios de Leganés, Fuenlabrada, Moraleja de Enmedio y Humanes de Madrid, hasta el 15 de Octubre de 2010 que entra en vigor la nueva estructura organizativa del Área Unica de Atención Primaria en la Comunidad de Madrid.

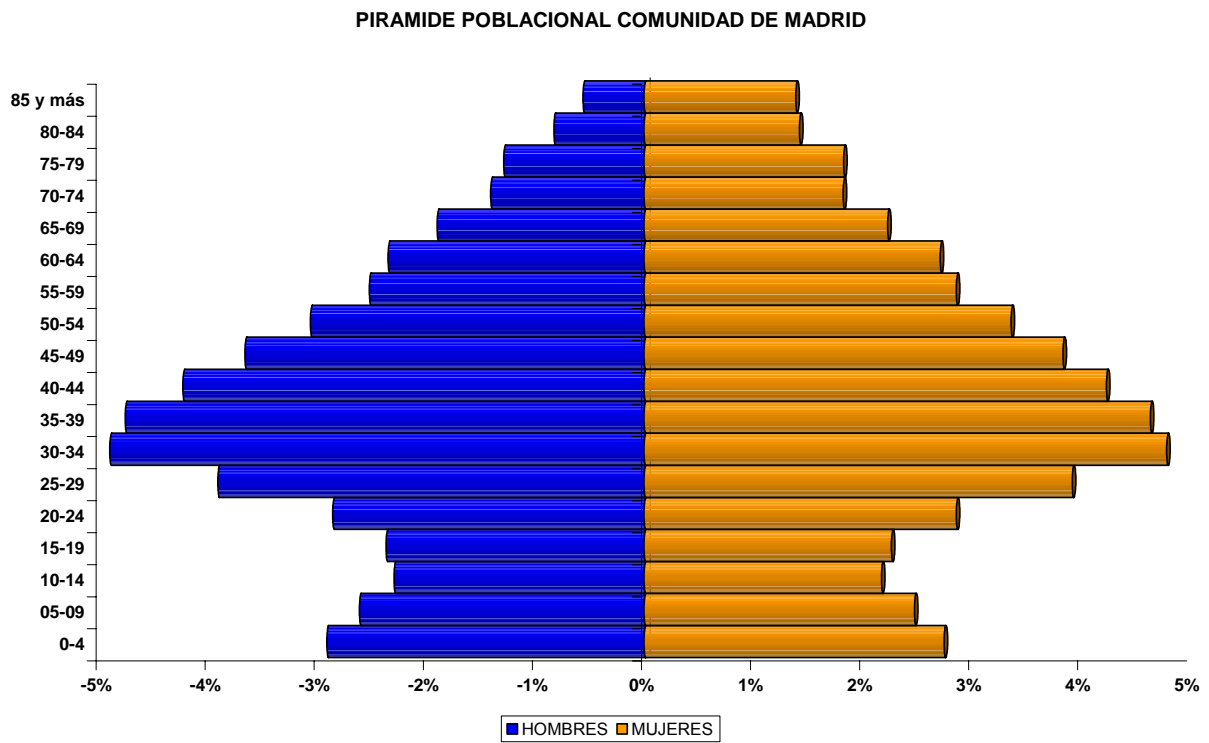
El Hospital está situado en el perímetro urbano de Fuenlabrada a 4,7 Km de Moraleja de Enmedio y a 4,6 Km de Humanes de Madrid, siendo estos tres municipios, Fuenlabrada, Moraleja de Enmedio y Humanes de Madrid el área de cobertura del Hospital.

Su posición, en el Camino del Molino nº 2, sobre la carretera M-506 y junto a la estación de metro "Hospital de Fuenlabrada" le hacen plenamente accesible a la población de cobertura, contando además con el imprescindible espacio de estacionamiento de vehículos para el acceso de pacientes y trabajadores.

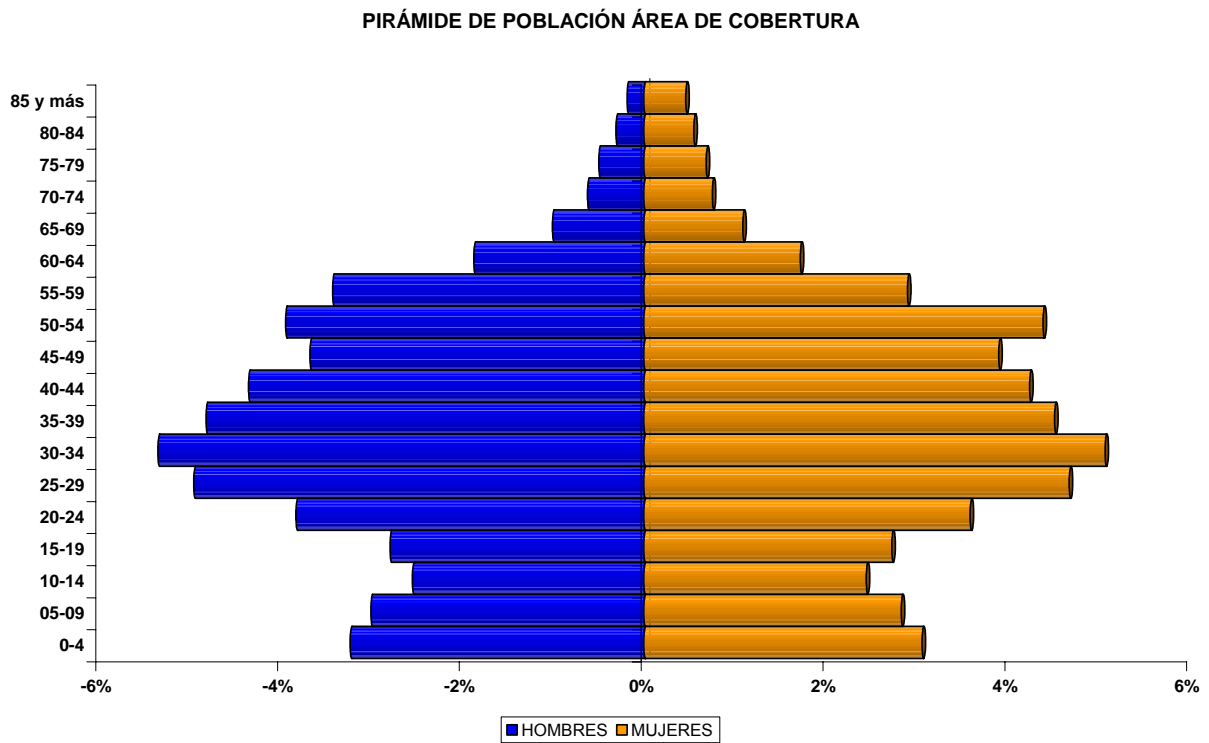


Estructura de la población

Pirámide de población de la Comunidad Madrid:



Pirámide de población de la zona:



Población asignada al Hospital Universitario de Fuenlabrada

POBLACIÓN DE FUENLABRADA POR SEXOS Y TRAMOS DE EDADES

	Total	0-4	05-09	10-14	15-19	20-24	25-29	30-34	35-39	40-44	45-49	50-54	55-59	60-64	65-69	70-74	75-79	80-84	85 y más
AMBOS SEXOS	198973	11866	11591	9944	11060	15065	19059	19737	18347	17214	15269	17166	13078	7303	4200	2731	2355	1727	1261
VARONES	100089	6105	6000	5072	5576	7759	9871	10107	9407	8684	7350	8044	7099	3824	2008	1214	983	619	367
MUJERES	98884	5761	5591	4872	5484	7306	9188	9630	8940	8530	7919	9122	5979	3479	2192	1517	1372	1108	894

POBLACIÓN DE HUMANES DE MADRID POR SEXOS Y TRAMOS DE EDADES

	Total	0-4	05-09	10-14	15-19	20-24	25-29	30-34	35-39	40-44	45-49	50-54	55-59	60-64	65-69	70-74	75-79	80-84	85 y más
AMBOS SEXOS	18541	1799	1105	858	917	1116	1959	2973	1967	1438	1183	979	738	503	325	231	196	132	122
VARONES	9481	904	539	431	488	588	942	1540	1077	767	611	517	383	249	170	111	82	47	35
MUJERES	9060	895	566	427	429	528	1017	1433	890	671	572	462	355	254	155	120	114	85	87

POBLACIÓN DE MORALEJA DE ENMEDIO POR SEXOS Y TRAMOS DE EDADES

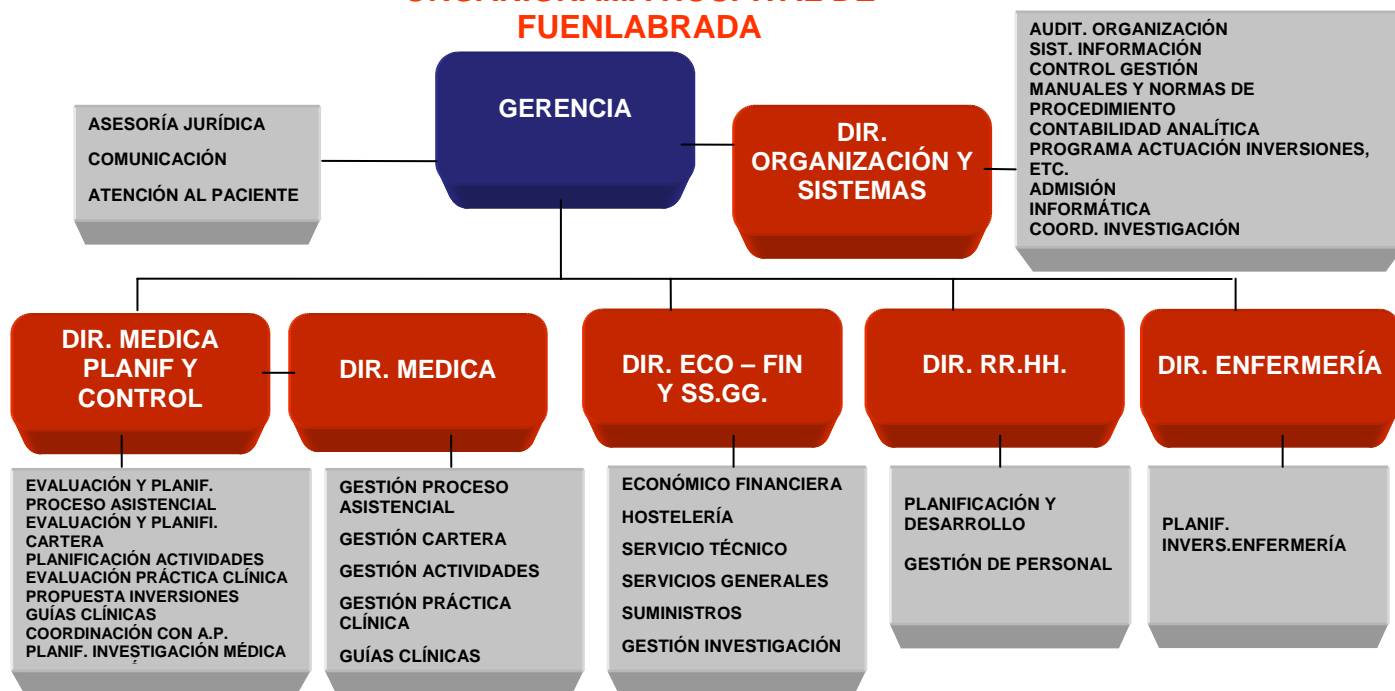
	Total	0-4	05-09	10-14	15-19	20-24	25-29	30-34	35-39	40-44	45-49	50-54	55-59	60-64	65-69	70-74	75-79	80-84	85 y más
AMBOS SEXOS	4852	324	277	298	295	310	399	455	440	453	394	383	246	180	131	89	77	46	55
VARONES	2448	175	137	158	143	161	196	237	224	218	206	202	132	86	58	51	37	16	11
MUJERES	2404	149	140	140	152	149	203	218	216	235	188	181	114	94	73	38	40	30	44

Fuente: Instituto Nacional de Estadística

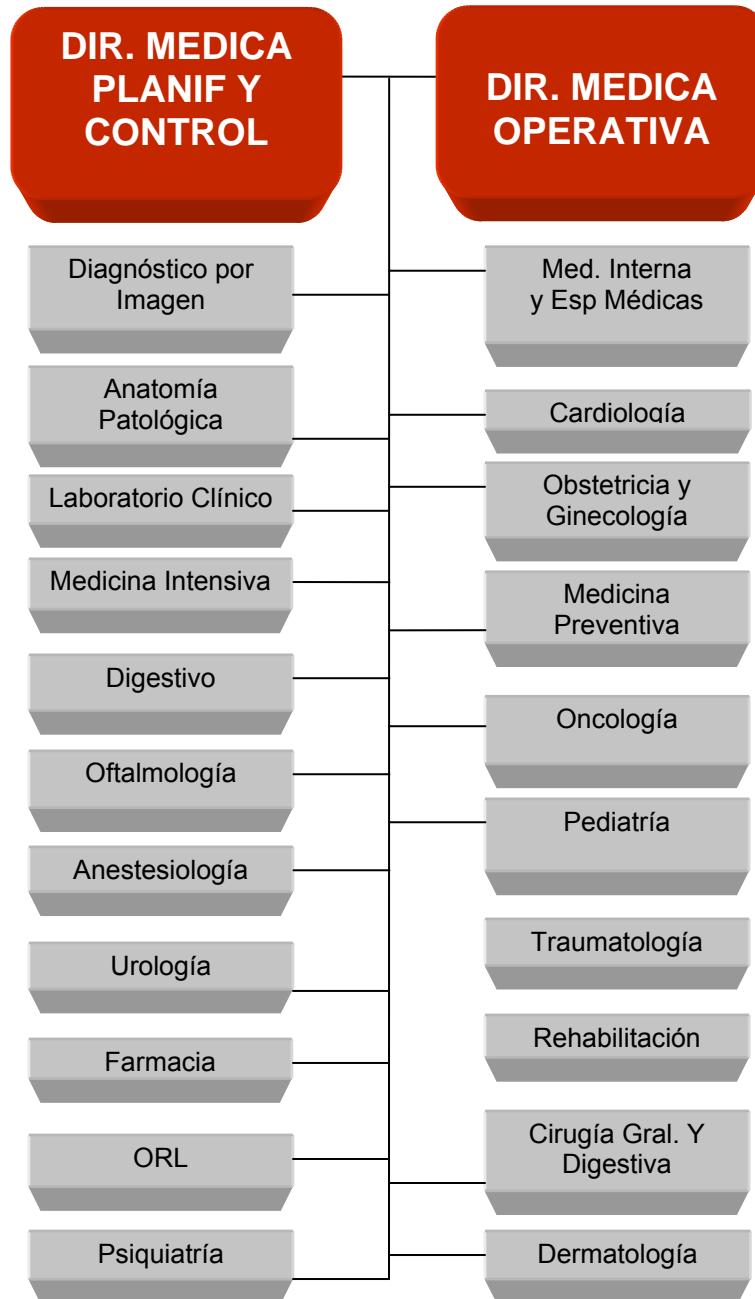
Organigrama

DIRECCIÓN GERENCIA

ORGANIGRAMA HOSPITAL DE FUENLABRADA



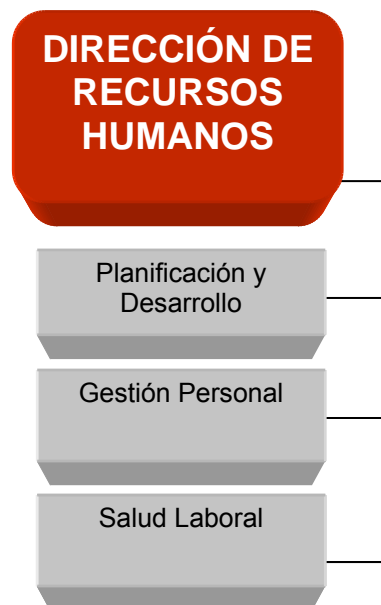
DIRECCIONES MÉDICAS



DIRECCIÓN ECONÓMICO-FINANCIERA



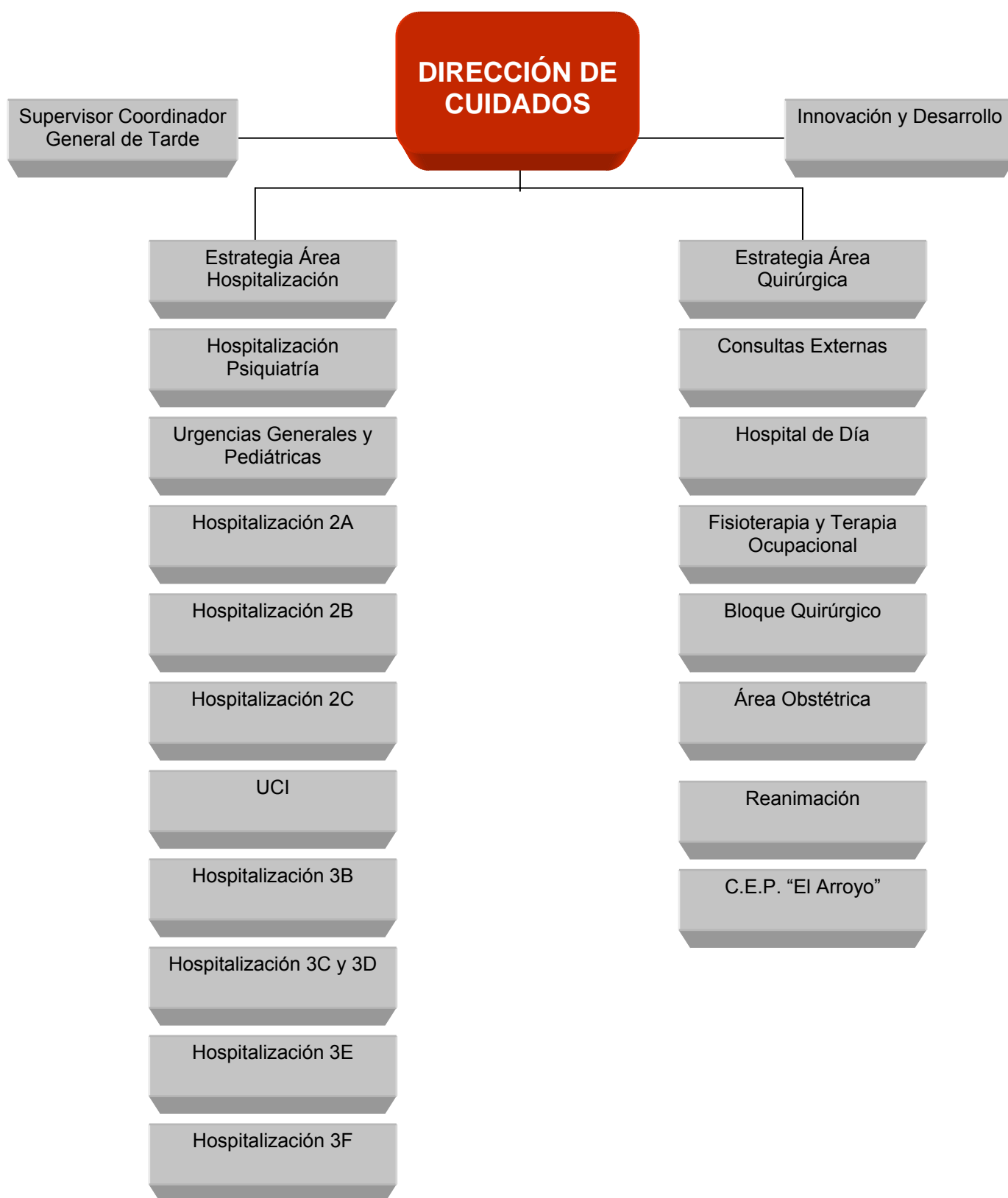
DIRECCIÓN DE RECURSOS HUMANOS



DIRECCIÓN DE ORGANIZACIÓN Y SISTEMAS



DIRECCIÓN DE CUIDADOS



Recursos Humanos

CATEGORÍA PROFESIONAL	AÑOS	
	2009	2010
EQUIPO DIRECTIVO		
Director Gerente	1	1
Directores Médicos	2	2
Director Económico-Financiero	1	1
Director de RRHH	1	1
Director de Organización y Sistemas	1	1
Director de Cuidados	1	1
Facultativos		
Enfermeras	399	417
Fisioterapeutas	23	23
Optómetras	2	2
Terapeuta ocupacional	2	2
Técnicos especialistas	89	108
Auxiliar Enfermería y Farmacia	296	313
Función administrativa		
Hostelería	5	5
Celadores y Mozos	109	109
TOTAL	1.379	1.450

Recursos Materiales

RECURSOS MATERIALES	2009	2010
Camas		
Instaladas	406	406
Promedio funcionantes	289,44	279,21
Programados en el Hospital	9	9
Urgentes	2	2
Paritorios	3	3
Locales de consulta en el Hospital	61	61
Locales de consulta en C.E.P.	27	27
Oncohematológico	20	32
Quirúrgico	12	12
Mamógrafos	1	1
T.C.	1	1
R.M.	1	1
Ecógrafos en RX	5	5
Ecógrafos en otros servicios	10	10
Sala convencional de RX	7	7
Telemando RX	2	2
TC Simulador	1	1
Planificador	1	1
Acelerador Lineal	2	2
RM 3 Teslas		1
PET – TAC		1
Gammacámara	2	2

Cartera de Servicios (ESPECIALIDADES CLÍNICAS DISPONIBLES S/N)

SERVICIOS	DISPONIBLES
Admisión y Doc. Clínica	S
Alergología	S
Análisis clínicos	S
Anatomía Patológica	S
Anestesiología y reanimación	S
Angiología y Cirugía Vascolar	N
Aparato Digestivo	S
Bioquímica Clínica	S
Cardiología	S
Cirugía Cardiovascular	N
Cir. Gral. y de Apto Digestivo	S
Cir. Maxilofacial	N
Cirugía Pediátrica	N
Cirugía Torácica	N
Cir. Plástica y Reparadora	N
Dermatología Medicoquirúrgica	S
Endocrinología y Nutrición	S
Estomatología	N
Farmacología Clínica	N
Farmacia hospitalaria	S
Geriatría	S
Hematología y Hemoterapia	S
Inmunología	N
Medicina Familiar y Comunitaria	N
Medicina Intensiva	S
Medicina Interna	S
Medicina Legal y Forense	N
Medicina Nuclear	S
Medicina Preventiva y Salud Pública	S
Medicina del Trabajo	S
Microbiología y Parasitología	S
Nefrología	S
Neumología	S
Neurocirugía	N
Neurofisiología Clínica	N
Neurología	S
Obstetricia y Ginecología	S
Oftalmología	S
Oncología Médica	S
Oncología Radioterápica	S
Otorrinolaringología	S
Pediatría	S
Psicología Clínica	S
Psiquiatría	S
Radiodiagnóstico	S
Rehabilitación	S
Reumatología	S
Traumatología y C. Ortopédica	S
Urología	S

Actividad Asistencial

ACTIVIDAD ASISTENCIAL (C.M.B.D. ^(*) / S.I.A.E. ^(**))		
	2009	2010
Porcentaje altas codificadas (*)	100	100
Altas Totales (*)	15.592	15.394
Estancia Media (*)	5,64	5,71
Peso Medio (*)	1,5212	1,5420
Ingresos Urgentes (**)	12.225	11.773
Ingresos Programados (**)	3.367	3.581
% Urgencias ingresadas (**)	8,39	8,52

	2009	2010
Tratamientos Hospital de Día		
Oncohematológico	10.905	10.769
Otros Médicos	6.809	6.977
Otros Quirúrgicos	9.327	9.178
Nacimientos		
Partos	2.714	2.599
Cesáreas	2.692	2.568
	556	569

ACTIVIDAD QUIRÚRGICA

ACTIVIDAD QUIRÚRGICA	2009	2010
Intervenciones Quirúrgicas Programadas con Hospitalización	2.599	2.910
Intervenciones Quirúrgicas Ambulantes Programadas (en quirófano)	8.205	8.366
Intervenciones Quirúrgicas Urgentes con Hospitalización	1.287	1.097
Intervenciones Quirúrgicas Urgentes Ambulantes	827	934
Otros Procesos Quirúrgicos ambulatorios realizados fuera de Quirófano	7.023	7.831
Intervenciones Quirúrgicas Suspendidas	493	669
Tiempo disponible de Quirófano	1.337,08	1.361,94
Rendimiento Quirúrgico	72,25	73,20

TÉCNICAS UTILIZADAS

TÉCNICA	PROPIO CENTRO	PROCEDENTES PRIMARIA	CENTRO CONCERTADO
Laboratorio	2.502.267		
Radiología convencional	116.657		
Ecografías	21.397		
Citologías	21.403	13.332	
Endoscopias	4.653		
Mamografías	4.938		
T.C.	13.562		
R.M.	7.702		
Gammagrafías	4.750		
Litotricia	---		
Radiología intervencionista	2.882		

CONSULTAS EXTERNAS

ESPECIALIDAD	1ª Cons	Sucesivas	Total	Suc/Prim	Solicit. por A.P.	Realiz para A.P.
Alergología	3.952	3.871	7.823	0,980	4.480	3.444
Cardiología	3.590	11.433	15.023	3,185	3.450	2.770
Dermatología	13.325	9.946	23.271	0,746	18.016	11.868
Med. Digestiva	4.718	7.636	12.534	1,618	5.088	3.953
Endocrino y Nutrición	2.828	8.720	11.548	3,083	2.523	1.996
Geriatría	101	179	280	1,772	82	59
Hematología y Hemoterapia	749	18.373	19.122	24,530	617	491
Med. Interna	1.857	5.795	7.652	3,121	1.854	1.567
Nefrología	746	3.282	4.028	4,399	460	234
Neumología	2.071	6.311	8.382	3,047	2.233	1.526
Neurología	4.701	8.170	12.871	1,738	4.060	3.628
Oncología	1.387	15.019	16.406	10,828	29	40
Psiquiatría	3.205	22.683	25.888	7,077	3.315	3.205
Rehabilitación	4.762	5.537	10.299	1,163	2.969	2.307
Reumatología	5.408	5.351	10.759	0,989	5.030	4.368
TOTAL ÁREA MÉDICA	50.195	109.623	159.818	2,184	54.206	41.456
ESPECIALIDAD	1ª Cons	Sucesivas	Total	Suc/Prim	Solicit 1ª	Realiz 1ª
Cir. General	5.425	6.251	11.676	1,152	5.932	4.421
Urología	5.645	7.624	13.269	1,351	5.315	4.685
Traumatología	18.123	22.605	40.728	1,247	14.912	10.930
Otorrinolaringol	8.929	10.786	19.715	1,208	10.125	7.963
Oftalmología	13.378	18.741	32.119	1,401	15.560	11.855
Ginecología	8.889	15.795	24.684	1,777	11.340	8.231
Anestesia	9.520	1.811	11.331	0,190	210	199
TOTAL ÁREA QUIRÚRGICA	69.909	83.613	153.522	1,196	63.394	48.284
TOTAL ÁREA PEDIÁTRICA	3.571	8.161	11.732	2,285	2.971	3.108
TOTAL ÁREA OBSTÉTRICA	2.429	16.907	19.336	6,960	3.186	2.249
TOTAL	129.309	240.987	370.346	1,864	123.757	95.097

PROCEDIMIENTOS EXTRAÍDOS

PROCEDIMIENTOS	TOTAL	AMBULATORIOS
Inserción marcapasos permanente	0	0
Revisión marcapasos sin sustitución generador	0	0
Implante/sustitución de desfibrilador	0	0

CASUÍSTICA (C.M.B.D.)

25 GRD'S Médicos más frecuentes

GRD	DESCRIPCIÓN	Nº casos	% Total	Estancia M	Peso
373	PARTO VAGINAL SIN COMPLICACIONES	1.123	7,31%	2,36	0,5803
372	PARTO VAGINAL CON COMPLICACIONES	863	5,62%	2,77	0,7004
541	NEUMONÍA SIMPLE Y OTROS TRAST.RESPIRATORIOS EXC. BRONQUITIS & ASMA CON CC MAYOR	797	5,19%	8,35	2,3431
87	EDEMA PULMONAR & INSUFICIENCIA RESPIRATORIA	496	3,23%	5,25	1,5093
629	NEONATO, PESO AL NACER >2499 G, SIN P. QUIR. SIGNIF., DIAG NEONATO NORMAL	465	3,03%	0,60	0,2364
544	ICC & ARRITMIA CARDIACA CON CC MAYOR	259	1,69%	9,15	3,4195
430	PSICOSIS	170	1,11%	19,25	1,5167
467	OTROS FACTORES QUE INFLUYEN EN EL ESTADO DE SALUD	169	1,10%	1,00	0,3091
127	INSUFICIENCIA CARDIACA & SHOCK	148	0,96%	7,04	1,4222
584	SEPTICEMIA CON CC MAYOR	145	0,94%	12,51	3,8158
204	TRASTORNOS DE PANCREAS EXCEPTO NEOPLASIA MALIGNA	134	0,87%	6,78	0,9845
89	NEUMONIA SIMPLE & PLEURITIS EDAD>17 CON CC	123	0,80%	7,53	1,3134
14	ICTUS CON INFARTO	117	0,76%	10,74	1,8799
101	OTROS DIAGNOSTICOS DE APARATO RESPIRATORIO CON CC	102	0,66%	7,24	0,9993
557	TRASTORNOS HEPATOBILIARES Y DE PANCREAS CON CC MAYOR	93	0,61%	11,13	3,7678
630	NEONATO, PESO AL NACER >2499 G, SIN P. QUIR. SIGNIF., CON OTROS PROBLEMAS	93	0,61%	1,12	0,6891
569	TRAST. DE RIÑON & TRACTO URINARIO EXCEPTO INSUFICIENCIA RENAL CON CC MAYOR	92	0,60%	8,11	1,7354
901	SEPTICIEMIA SIN VENT. MEC.+ 96HORAS EDAD >17	92	0,60%	6,11	1,7326
588	BRONQUITIS & ASMA EDAD > 17 CON CC MAYOR	89	0,58%	7,00	1,4866
320	INFECCIONES DE RIÑON & TRACTO URINARIO EDAD>17 CON CC	88	0,57%	5,73	1,0524
775	BRONQUITIS & ASMA EDAD<18 SIN CC	88	0,57%	3,32	0,6364
321	INFECCIONES DE RIÑON & TRACTO URINARIO EDAD>17 SIN CC	86	0,56%	3,53	0,6819
533	OTROS TRAST. SISTEMA NERVIOSO EXC. AIT, CONVULSIONES & CEFALEA CON CC MAYOR	81	0,53	14,17	4,4301
88	ENFERMEDAD PULMONAR OBSTRUCTIVA CRONICA	80	0,52%	7,19	1,1469
540	INFECCIONES & INFLAMACIONES RESPIRATORIAS EXCEPTO NEUMONÍA SIMPLE CON CC MAYOR	76	0,49%	13,45	3,3679

25 GRD'S Quirúrgicos más frecuentes

GRD	DESCRIPCIÓN	Nº casos	% Total	Estancia M	Peso
371	CESAREA, SIN COMPLICACIONES	401	2,61%	3,31	0,8691
494	COLECISTECTOMIA LAPAROSCOPICA SIN EXPLORAC. CONDUCTO BILIAR SIN CC	191	1,24%	1,99	0,9615
158	PROCEDIMIENTOS SOBRE ANO & ENTEROSTOMIA SIN CC	152	0,99%	1,54	0,6589
290	PROCEDIMIENTOS SOBRE TIROIDES	144	0,94%	2,51	0,9662
883	APENDICECTOMÍA LAPAROSCÓPICA	143	0,93%	2,48	0,9464
370	CESAREA, CON COMPLICACIONES	124	0,81%	3,77	1,0853
359	PROC. SOBRE UTERO & ANEJOS POR CA.IN SITU & PROCESO NO MALIGNO SIN CC	120	0,78%	2,98	1,0979
227	PROCEDIMIENTOS SOBRE TEJIDOS BLANDOS SIN CC	110	0,72%	1,36	1,0139
209	SUSTITUCION ARTICULACION MAYOR EXCEPTO CADERA & REIMPLANTE MIEMBRO INFERIOR, EXCEPTO POR CC	90	0,59%	6,97	3,2793
219	PROC. EXTR.INFERIOR & HUMERO EXC. CADERA,PIE,FEMUR EDAD>17 SIN CC	86	0,56%	3,15	1,3611
585	PROCEDIMIENTO MAYOR ESTOMAGO, ESOFAGO, DUODENO, I. DELGADO & GRUESO CON CC MAYOR	85	0,55%	19,69	6,0327
224	PROC. HOMBRO, CODO O ANTEBRAZO, EXC. PROC.MAYOR DE ARTICULACION SIN CC	79	0,51%	1,48	0,9304
225	PROCEDIMIENTOS SOBRE EL PIE	78	0,51%	1,42	1,2413
55	PROCEDIMIENTOS MISCELANEOS SOBRE OIDO, NARIZ, BOCA & GARGANTA	75	0,49%	1,29	0,7558
229	PROC. SOBRE MANO O MUÑECA, EXCEPTO PROC. MAYORES S. ARTICULACION SIN CC	72	0,47%	1,49	0,8803
311	PROCEDIMIENTOS TRANSURETRALES SIN CC	69	0,45%	1,07	0,8029
818	SUSTITUCION DE CADERA EXCEPTO POR COMPLICACIONES	67	0,44%	6,99	3,6071
867	ESCISION LOCAL Y EXTRACCION DE DISPOSITIVO FIJACION INTERNA EXCEPTO CADERA Y FEMUR, SIN CC	67	0,44%	2,37	1,1537
222	PROCEDIMIENTOS SOBRE LA RODILLA SIN CC	66	0,43%	1,62	1,1386
162	PROCEDIMIENTOS SOBRE HERNIA INGUINAL & FEMORAL EDAD>17 SIN CC	58	0,38%	1,43	0,7397
160	PROCEDIMIENTOS SOBRE HERNIA EXCEPTO INGUINAL & FEMORAL EDAD>17 SIN CC	57	0,37%	1,95	0,9667
211	PROC .DE CADERA & FEMUR EXCEPTO ARTICULACIÓN MAYOR EDAD >17 SIN CC	54	0,35%	6,46	2,1750
381	ABORTO CON DILATACIÓN & LEGRADO, ASPIRACIÓN O HISTEROTOMIA	54	0,35%	1,33	0,5872
167	APENDICECTOMIA SIN DIAGNOSTICO PRINCIPAL COMPLICADO SIN CC	52	0,34%	1,96	0,9118
361	LAPAROSCOPIA O INTERRUPCIÓN TUBARICA INCISIONAL	50	0,33%	2,58	1,0265

25 GRD'S con mayor consumo de recursos

GRD	DESCRIPCIÓN	PESO	Nº ALTAS	%
541	NEUMONIA SIMPLE Y OTROS TRAST.RESP.EXC. BRONQUITIS & ASMA CON CC MAYOR	2,34	797	5,19
430	PSICOSIS	1,52	170	1,11
373	PARTO VAGINAL SIN COMPLICACIONES	0,58	1123	7,31
87	EDEMA PULMONAR & INSUFICIENCIA RESPIRATORIA	1,51	496	3,23
372	PARTO VAGINAL CON COMPLICACIONES	0,7	863	5,62
544	ICC & ARRITMIA CARDIACA CON CC MAYOR	3,42	259	1,69
584	SEPTICEMIA CON CC MAYOR	3,82	145	0,94
585	PROCEDIMIENTO MAYOR ESTOMAGO, ,DUODENO, I. DELGADO & GRUESO CON CC MAYO	6,03	85	0,55
371	CESAREA, SIN COMPLICACIONES	0,87	401	2,61
14	ICTUS CON INFARTO	1,88	117	0,76
533	OTROS TRAST. SISTEMA NERVIOSO EXC. AIT, CONVULSIONES & CEFALEA CON CC MAYOR	4,43	81	0,53
127	INSUFICIENCIA CARDIACA & SHOCK	1,42	148	0,96
557	TRASTORNOS HEPATOBILIARES Y DE PANCREAS CON CC MAYOR	3,77	93	0,61
540	INFECCIONES & INFLAMACIONES RESPIRATORIAS EXCEPTO NEUMONÍA SIMPLE CON CC MAYOR	3,37	76	0,49
89	NEUMONIA SIMPLE & PLEURITIS EDAD>17 CON CC	1,31	123	0,80
204	TRASTORNOS DE PANCREAS EXCEPTO NEOPLASIA MALIGNA	0,98	134	0,87
552	TRAST. AP. DIGESTIVO EXCEPTO ESOF., GASTROENT. & ULC.NO COMPL. CON CC MAYOR	3,24	73	0,48
569	TRAST. DE RIÑON & TRACTO URINARIO EXCEPTO INSUFICIENCIA RENAL CON CC MAYOR	1,74	92	0,60
101	OTROS DIAGNÓSTICOS DE APARATO RESPIRATORIO CON CC	1	102	0,66
558	PROC .MUSCULOESQUELETICO MAYOR EXC. ARTIC .MAYOR BILATERAL O MULTIPLE CON CC	6,52	35	0,23
209	SUSTITUCION ARTICULACION MAYOR EXCEPTO CADERA & REIMPLANTE MIEMBRO INFERIOR	3,28	90	0,59
588	BRONQUITIS & ASMA EDAD >17 CON CC MAYOR	1,49	89	0,58
466	CUIDADOS POSTERIORES SIN HISTORIA DE NEO. MALIGNA CON DIAG. SECUNDARIO	0,46	25	0,16
877	OXIG.MEMB.EXTRAC.O TRAQ. CON VENT. MEC. +96 hrs O SIN DIAG. PRINC. TRAST. O	48,41	10	0,07
88	ENFERMEDAD PULMONAR OBDTRUCTIVA CRONICA	1,15	80	0,52

Objetivos de Calidad

Comisiones Clínicas

Nombre comisión	Integrantes	Nº Reuniones
HISTORIAS CLINICAS	18	
INFECCIÓN HOSPITALARIA	11	6
FARMACIA	13	
TECNOLOGIA	10	
GESTION DEL CONOCIMIENTO	17	1
TRANSFUSION SANGUINEA	10	
CANCER	14	9
SEGURIDAD DEL PACIENTE	41	1
CALIDAD PERCIBIDA	14	6
COMITÉ ETICA ASISTENCIAL	16	7

Reclamaciones

Presentadas	Contestadas en menos de 30 días	Contestadas en más de 30 días
1745	1709	36

Reingresos (por el mismo diagnóstico) C.M.B.D.

Nº de reingresos	< 24 horas	24-72 horas	3-7 días	7-30 días
	6	26	96	280

Proyectos de Calidad

PCAL-027	Evaluación del cumplimiento de las recomendaciones internacionales sobre ejercicio.	FONDOS COHESION 2010
PCAL-028	Utilidad del PET-TC en la delimitación de volúmenes blanco y la monitorización de la respuesta a la radioquimioterapia neoadyuvante en el cáncer de recto.	FONDOS COHESION 2010
PCAL-029	Utilidad de la monitorización ambulatoria continua de presión arterial (MAPA) como detector de riesgo cardiovascular en la infancia.	FONDOS COHESION 2010
PCAL-030	Elaboración de un programa de atención y seguimiento del paciente diabético pediátrico y adolescente; transición a la consulta de adultos.	FONDOS COHESION 2010
PCAL-031	Evaluación biopsicosocial e intervención psicológica en pacientes oncológicos con dolor crónico.	FONDOS COHESION 2010
PCAL-032	El comité de tumores como elemento central en la atención multidisciplinar del cáncer.	FONDOS COHESION 2010
PCAL-033	Elaboración y puesta en marcha de un protocolo asistencial de cuidados centrados en el desarrollo en la unidad neonatal. Promoción y conocimiento de los cuidados NIDCAP.	FONDOS COHESION 2010
PCAL-034	Protección al vínculo Madre-Hijo y la lactancia materna en el Hospital Universitario de Fuenlabrada: Manteniendo la acreditación Hospital IHAN (amigo de los niños). Protocolo para el desarrollo de la iniciativa IHAN en otros hospitales: Sistema de acreditación IHAN por fases.	FONDOS COHESION 2010
PCAL-035	Identificación in vivo del ganglio centinela en pacientes con cáncer de colon mediante técnica intraoperatoria radioguiada. Detección de metástasis mediante el Método OSNA y comparación con el estudio histológico convencional con apoyo inmunohistoquímico.	FONDOS COHESION 2010
PCAL-036	Estado de la seguridad de los pacientes en los hospitales de la Comunidad de Madrid	FONDOS COHESION 2010
PCAL-037	Definición del apartado de alertas de la HCD del SNS y su representación mediante SNOMED CT. Implantación en las aplicaciones de HCE de un Área de Salud.	FONDOS COHESION 2010
PCAL-038	Adquisición y transferencia de conocimiento en Modelización de la Información Clínica: Terminologías (SNOMED CT) y Arquetipos.	FONDOS COHESION 2010

Continuidad Asistencial

SOLICITUD DE CONSULTAS Y PRUEBAS DE ATENCIÓN ESPECIALIZADA POR ATENCIÓN PRIMARIA

CONSULTAS	% Total
Alergología	85,3
Cardiología	80,1
Dermatología	90,4
Medicina Digestiva	83,4
Endocrinología y Nutrición	72,2
Geriatría	60,3
Hematología y Hemoterapia	47,1
Medicina Interna	83,7
Nefrología	43,7
Neumología	74,9
Neurología	79,4
Rehabilitación	49,0
Reumatología	81,1
Total Área Médica	78,6
Cirugía General	81,3
Urología	82,2
Traumatología	67,5
Otorrinolaringología	90,4
Oftalmología	89,5
Ginecología	93,9
Total Área Quirúrgica	72,9
Total Área Pediátrica	84,6
Total Área Obstétrica	94,9
TOTAL	75,97
Ecografías	45,9
Mamografías	
T.C.	
TOTAL	

Formación Continuada

Nº SESIONES CLÍNICAS: 19

Cursos de Formación	Nº Cursos	Nº Horas	Nº Asistentes
Organizados por la Unidad de Formación	553	2381	7240 *
Acciones acreditadas por el SNS		59	
Valoración Global de las acciones		8,68	
Índice de asistencia		92 %	

* Se contemplan todas las asistencias a acciones, independientemente de que una misma persona asista a varias acciones

INVESTIGACIÓN

Líneas de Investigación	Financiador	Importe Financiación
Investigación Clínica en CÁNCER		
EC08/00263: TRATAMIENTO DE LA CARCINOMATOSIS PERITONEAL DE CÁNCER GÁSTRICO MEDIANTE QUIMIOTERAPIA NEOADYUVANTE + QUIMIOTERAPIA PREOPERATORIA INTRAPERITONEAL Y SISTÉMICA SIMULTÁNEAS, SEGUIDA DE CITORREDUCCIÓN + QUIMIOTERAPIA INTRAPERITONEAL INTRAOPERATORIA HIPERTÉRMICA	ADMINISTRACIÓN ESTADO-MICINN	907,50
RD09/0076/00127: "RETICs DE BIOBANCOS"	ADMINISTRACIÓN ESTADO-MICINN	34.500
RTICC-CTC-08: PROGRAMA DE INVESTIGACION COOPERATIVA EN CÁNCER (RTICC) PROGRAMA DE INVESTIGACIÓN TRANSLACIONAL PLATAFORMA DE SERVICIO DE DETERMINACIÓN DE CÉLULAS TUMORALES CIRCULANTES EN CÁNCER COLORRECTAL ESTADÍO III	ADMINISTRACIÓN ESTADO-MICINN	0
2009/07RM: PROGRAMA DE PRESCRIPCIÓN DE ACTIVIDAD FÍSICA A PACIENTES CON CÁNCER DE RECTO DURANTE EL TRATAMIENTO PREOPERATORIO	INSTITUCIÓN PRIVADA SIN FINES DE LUCRO-CATEDRA REAL MADRID-UEM	6.000
CIT-090000-2009-8: PASARELA VIRTUAL INTEGRAL MULTICÉNTRICA LOGÍSTICA Y DE COMUNICACIONES PARA EL PROGRAMA DE INVESTIGACIÓN CLÍNICA ONCOLÓGICA. PROYECTO MEDBRIDGE	ADMINISTRACIÓN ESTADO-MICINN	0
ADE-210-00052: DINAMIZACIÓN DE LAS ESTRUCTURAS DE APOYO DEL HOSPITAL UNIVERSITARIO DE FUENLABRADA EN EL PROGRAMA DE INVESTIGACIÓN CLÍNICA DE LA FUNDACIÓN CENTRO NACIONAL DE INVESTIGACIONES ONCOLÓGICAS CARLOS III	ADMINISTRACIÓN ESTADO-MICINN	0

Investigación Clínica en ENFERMEDADES CARDIOVASCULARES		
PI07/0996: ENSAYO CLINICO ALEATORIZADO COMPARATIVO ENTRE LA ANGIOPLASTIA PRIMARIA Y ANGIOPLASTIA POSTFIBRINOLISIS COMO ESTRATEGIAS DE REPERFUSION EN PACIENTES CON IAM CON ELEVACION DEL SEGMENTO ST Y RETRASO DESDE EL INICIO DE LOS SINTOMAS ENTRE 3 Y 12 HORAS	ADMINISTRACIÓN ESTADO-MICINN	2.178
RD06/0014/0002: RED TEMÁTICA: RECAVA	ADMINISTRACIÓN ESTADO-MICINN	6.900
PS09/02428: PARTICIPACIÓN DEL TEJIDO ADIPOSO VISCERAL EN EL DAÑO CARDIACO ASOCIADO A OBESIDAD MÓRBIDA. PAPEL DEL SISTEMA RENINA-ANGIOTENSINA-ALDOSTERONA	ADMINISTRACIÓN ESTADO-MICINN	34.485
EFECTO DE LAS ADIPOQUINAS EN EL DAÑO CARDIACO ASOCIADO A OBESIDAD. PAPEL DEL ESTRÉS OXIDATIVO Y LA INFLAMACIÓN COMO MARCADORES QUE PERMITAN SELECCIONAR A LOS PACIENTES OBESOS MÓRBIDOS CON MAYOR BENEFICIO DE LA CIRUGÍA BARIATRICA EN TÉRMINOS DE REDUCCIÓN DE LA MORTALIDAD CARDIOVASCULAR	INSTITUCIÓN PRIVADA SIN FINES DE LUCRO-FIMM	0
Investigación Clínica en ENFERMEDADES DEL SISTEMA NERVIOSO Y MENTALES		
PI070571: INFLUENCIA DE LOS FACTORES PSICOLÓGICOS EN EL EMBARAZO, PARTO Y PUERPERIO. UN ESTUDIO LONGITUDINAL	ADMINISTRACIÓN ESTADO-MICINN	6.050
PI10/01908: INDICADORES DE ESTRÉS EN EL POSTPARTO Y SU RELACIÓN CON EL ESTADO ANÍMICO DE LA MUJER EN EL PUERPERIO	ADMINISTRACIÓN ESTADO-MICINN	0
INT09/066: PROGRAMA DE ESTABILIZACIÓN DE INVESTIGADORES E INTENSIFICACIÓN DE LA ACTIVIDAD INVESTIGADORA EN EL SISTEMA NACIONAL DE SALUD EN EL MARCO DEL PLAN NACIONAL DE I+D+i	ADMINISTRACIÓN ESTADO-MICINN	15.000
REGISTRY – AN OBSERVATIONAL STUDY OF THE EUROPEAN HUNTINGTON-DISEASE NETWORK (EHDN)	INSTITUCIÓN PRIVADA SIN FINES DE LUCRO- HIGH-Q FOUNDATION/HP THERAPEUTICS FOUNDATION, INC	0
PS09/00830: ESTUDIO DEL EQUILIBRIO Y CONTROL POSTURAL EN PACIENTES CON ENFERMEDAD DE PARKINSON	ADMINISTRACIÓN ESTADO-MICINN	0
Investigación Clínica en ENFERMEDADES INFECCIOSAS Y SIDA		
IMPACTO DE LA INMIGRACIÓN EN LA EVOLUCIÓN DE LA INFECCIÓN POR VIH EN MADRID. PROBLEMAS ESPECÍFICOS ASOCIADOS A LOS INMIGRANTES CON INFECCIÓN POR VIH	INSTITUCIÓN PRIVADA SIN FINES DE LUCRO-FIPSE	0
P2009/PPQ-1752: CAPOTE: NUEVOS PROCESOS CATALÍTICOS PARA LA OBTENCIÓN DE PRODUCTOS CON POTENCIAL APLICACIÓN TERAPÉUTICA	COMUNIDAD DE MADRID	29.900
Investigación Clínica en ENFERMEDADES CRÓNICAS E INFLAMACIÓN		
PI08/1550: DESCRIPCIÓN DE INMUNOFENOTIPOS EN EL RECONOCIMIENTO INMUNOLÓGICO MEDIANTE UN ENSAYO MICROARRAY EN LA ALERGIA A PROTEÍNAS DE LECHE DE VACA EN POBLACIÓN INFANTIL PEDIÁTRICA	ADMINISTRACIÓN ESTADO-MICINN	0
PI08/1892: PERFIL DE SENSIBILIZACIÓN Y REACTIVIDAD CRUZADA ENTRE ALERGENOS DE TIPO LTPS Y PROFILINAS DE DIFERENTES PÓLENES Y FRUTAS EN SUJETOS ALÉRGICOS A FRUTAS EN ESPAÑA	ADMINISTRACIÓN ESTADO-MICINN	0
RD07/0064/0010: RED DE INVESTIGACIÓN DE REACCIONES ADVERSAS A ALERGENOS Y FARMACOS (RIRAAF)	ADMINISTRACIÓN ESTADO-MICINN	6.900
PS09/00032: VALORACIÓN A LARGO PLAZO DEL PRONÓSTICO DE LAS MASTOCITOSIS DEL ADULTO Y PEDIÁTRICAS SOBRE LA BASE DE CRITERIOS CLÍNICOS Y BIOLÓGICOS. DESARROLLO DE UNA NUEVA CLASIFICACIÓN DE LA ENFERMEDAD ASOCIADA AL PRONÓSTICO	ADMINISTRACIÓN ESTADO-MICINN	0
PS09/02419 REACCIONES ALÉRGICAS A FÁRMACOS: ESTUDIOS CLÍNICO FUNCIONALES Y DE GENES IMPLICADOS	ADMINISTRACIÓN ESTADO-MICINN	0

ACUERDO DE COLABORACIÓN ENTRE EL ENTE PÚBLICO HOSPITAL DE FUENLABRADA Y SCHERING-PLOUGH SA	EMPRESA PRIVADA	24.000
BASES ETIOPATOGÉNICAS DE LA SUBFERTILIDAD MASCULINA ASOCIADA A LA ENFERMEDAD INFLAMATORIA INTESTINAL	INSTITUCIÓN PRIVADA SIN FINES DE LUCRO-GETECCU/ EMPRESA PRIVADA	10.000
GET-CRO-2010-01: PREDICCIÓN DE RESPUESTA A CORTO Y LARGO PLAZO AL TRATAMIENTO CON FÁRMACOS ANTI-TNF EN PACIENTES CON ENFERMEDAD DE CROHN. ESTUDIO PREDICROHN	INSTITUCIÓN PRIVADA SIN FINES DE LUCRO-GETECCU/ EMPRESA PRIVADA	12.000 (□)
Investigación FARMACÉUTICA		
MODULACIÓN CON KETOTIFÉN DE LAS ALTERACIONES HEPÁTICAS E INTESTINALES SECUNDARIAS A COLESTASIS EXTRAHEPÁTICA MICROQUIRÚRGICA EN LA RATA	INSTITUCIÓN PRIVADA SIN FINES DE LUCRO-FIMM	0
Investigación en TECNOLOGÍAS SANITARIAS Y SERVICIOS DE SALUD		
ESTUDIO DEL EFECTO DEL EJERCICIO FÍSICO DURANTE EL EMBARAZO SOBRE EL AUMENTO EXCESIVO DE PESO Y SUS CONSECUENCIAS	ADMINISTRACIÓN ESTADO-MICINN	0
PI07/90640: ENSAYO CÍNICO SOBRE CIRUGÍA ENDOSCÓPICA SINUSAL ASISTIDA POR BALONES DE DILATACIÓN	ADMINISTRACIÓN ESTADO-MICINN	0
PI10/02532: EVALUACION DEL TRATAMIENTO CON INSERTADOR DE FÁRMACOS DEPOT INTRANASALES EN LA POLIPOSIS NASOSINUSAL	ADMINISTRACIÓN ESTADO-MICINN	0
PI07/0209: IMPACTO DE UN PROGRAMA DE DIVULGACIÓN UROLOGICA Y DE LA PUESTA EN FUNCIONAMIENTO DE UN SISTEMA DE COMUNICACIÓN TELEFONICA SOBRE LA ADECUACION DE LAS DERIVACIONES DESDE ATENCION PRIMARIA A UN SERVICIO DE UROLOGIA	ADMINISTRACIÓN ESTADO-MICINN	2.420
PI09/90654: EVALUACION CLÍNICA DE UN SISTEMA DE MONITORIZACIÓN NERVIOSA INTRAOPERATORIA PARA EVITAR LA LESIÓN DE LOS NERVIOS LARÍNGEOS EN LA CIRUGÍA TIROIDEA	ADMINISTRACIÓN ESTADO-MICINN	25.652
ESCO: ESTUDIO MULTICÉNTRICO, PROSPECTIVO Y RANDOMIZADO, COMPARANDO LA COLOCACIÓN DE ENDOPRÓTESIS SEGUIDA DE CIRUGÍA ELECTIVA VERSUS CIRUGÍA DE URGENCIAS EN EL TRATAMIENTO DE LA OCLUSIÓN MALIGNA DE COLON	INSTITUCIÓN PRIVADA SIN FINES DE LUCRO	0
Investigación en SISTEMAS DE INFORMACIÓN Y SEGURIDAD DE LOS PACIENTES		
PI07/0873: INCIDENTES Y EVENTOS ADVERSOS RELACIONADOS CON CUIDADOS. VALIDACIÓN DE UN INSTRUMENTO DE MEDIDA Y EFICACIA DE LA IMPLANTACIÓN DE GUÍAS EN LA HISTORIA DE SALUD ELECTRONICA	ADMINISTRACIÓN ESTADO-MICINN	4.235
PI070885: EVALUACIÓN DEL SISTEMA DE CLASIFICACIÓN IR-DRG EN LA MEDIDA DE LA CASUÍSTICA AMBULATORIA E INGRESADA EN UN HOSPITAL	ADMINISTRACIÓN ESTADO-MICINN	7.018
PI08/90890: EVALUACIÓN COMPARATIVA DE LOS TRES SISTEMAS DE MEDIDA DE LA CASUÍSTICA POBLACIONAL BASADOS EN DIAGNÓSTICOS EN UN ÁREA DE SALUD	ADMINISTRACIÓN ESTADO-MICINN	30.250
CIT-3000000-2008-4: ESTANDARIZACIÓN DEL PROCESO DE IMPLEMENTACIÓN DE GUÍAS CLÍNICAS EN LA PRÁCTICA ASISTENCIAL	ADMINISTRACIÓN ESTADO-MICINN	39.251
PS09/01681: REPRESENTACIÓN DE INFORMACIÓN CLÍNICA EN CÁNCER MEDIANTE ARQUETIPOS Y ONTOLOGÍAS. APLICACIÓN PARA LA ASISTENCIA, LA EPIDEMIOLOGÍA Y LA INVESTIGACIÓN	ADMINISTRACIÓN ESTADO-MICINN	37.510
CIP ICT PSP 238912: EHR-QTN: THE OFFICIAL TITLE: THEMATIC NETWORK ON QUALITY AND CERTIFICATION OF EHR SYSTEMS	COMISIÓN EUROPEA	8.000
Investigación TECNOLOGÍAS DE LA INFORMACIÓN Y LAS COMUNICACIONES Y SEGURIDAD DE LOS PACIENTES		
TSI-020301-2009-21: REALTH 2009: GESTIÓN LOCAL Y REMOTA DE RECURSOS SANITARIOS Y TELE-ASISTENCIA (REMOTE HEALTH)	ADMINISTRACIÓN ESTADO-MITYC	0

Investigación en RECURSOS HUMANOS		
PI08/0599: RELACIÓN ENTRE LA SEGURIDAD DEL PACIENTE, LA PROVISIÓN Y FORMACIÓN DE LAS ENFERMERAS Y LAS CARACTERÍSTICAS ORGANIZACIONALES, DE LOS HOSPITALES DEL SISTEMA NACIONAL DE SALUD. RN4CAST-ESPAÑA	ADMINISTRACIÓN ESTADO-MICINN	0

¹ financiación para la anualidad 2010

² se excluyen préstamos concedidos

³ financiación del proyecto a disposición del investigador en la GETECCU

Gestión Económica

FINANCIACIÓN

Capítulo I- Personal	
Gastos sin cuotas	59.401.507,18
Cuotas Seguridad Social	15.831.886,94
TOTAL CAPÍTULO I	
Capítulo II-Gastos Corrientes	
Compra de bienes corrientes y servicios	31.378.490,76
Actividad Concertada	8.021.344,30
TOTAL CAPÍTULO II	
INVERSIONES	
Plan de necesidades	770.162,43
Obras	1.434.369,57
Planes de Montaje	
Centros de Especialidades Periféricos	
Alta Tecnología	
TOTAL	2.204.532

FACTURACIÓN A TERCEROS

	FACTURADO	COBRADO
TOTAL	517.549,30	522.154,60

FARMACIA

Utilización de medicamentos por áreas terapéuticas

Pacientes Externos

	Número de pacientes
Nº pacientes adultos VIH en tratamiento con antirretrovirales	168,45
Nº pacientes pediátricos VIH en tratamiento con antirretrovirales	--
Nº pacientes con hepatitis C crónica en tto. con Interferón y Ribavirina	28,02
Nº pacientes con esclerosis múltiple en tratamiento	93,09
Nº pacientes con hepatitis B crónica en tratamiento	51,24
Nº pacientes con fibrosis quística en tratamiento	--
Nº pacientes con Enfermedad Gaucher	--
Nº pacientes con Hipertensión Pulmonar Primaria en tratamiento	--

Pacientes ingresados

	Alcanzado 2010
Utilización de antiulcerosos: DDD antiulcerosos/ 100 estancias	108,31
Utilización de antiinfecciosos: DDD antibióticos / 100 estancias	89,75

Pacientes no ingresados

	Alcanzado 2010
Factores estimulantes de eritropoyesis	
Coste global en prediálisis	80.140,22
Coste global en hemodiálisis y CAPD	--
Coste global en hemodiálisis en Centros Concertados	--
Oncó-hematología	
Coste total de la terapia antineoplásica	3.3143230,27
Coste total de Factores estimulantes de la eritropoyesis	96.068,78
Coste total de Factores estimulantes de colonias	86.795,91

Receta médica

	2009	2010	Objetivo 2010
Patología cardiovascular			
% Diuréticos + Betabloqueantes (Pensionistas)	18,13	18,11	--
ARA II/total SRA	50,62	50,75	47,34
% Estatinas de elección	49,19	46,75	--
% Antidiabéticos de elección	38,97	32,87	--
Otras áreas terapéuticas prevalentes			
% Omeprazol/total IBP	82,12	80,46	--
% AINE elección	74,08	67,15	--
% Corticoides inhalados de elección	54,12	53,89	--
Seguridad			
% Olanzapina - Risperidona dosis bajas > 65 años	80,09	63,43	--
Indicadores de eficiencia de la prescripción			
% EFG	18,49	20,40	21,50
% Imp. novedades LAT	14,22	10,13	13,30
Selección eficiente de IECA	95,56	92,86	--
Selección eficiente de antidepresivos	50,76	46,56	--

Dispensación ambulatoria de fármacos

	NºPACIENTES(*)
VIH: Pacientes Tto Antirretrovirales	168,45
Hemofilia: Total pacientes 1ª dispensación	--
Pac. Fibrosis Quística	--
Pac. Neutropenia tto con Factor Estimul Colonias	342,36
Pac (Diferentes) Anemia Postquimioterap. Tto con Eritropoyetina	54
Pac (Diferentes) Tto. Anemia Postransfusional Tto eritropoyetina	12
Pac. Enf. Gaucher Tto con Aglucerasa	--
Pac. Hepatitis C Tto con Ribavirina	28,02
Pac. Hipertensión Pulmonar Tto Prostaciclina	--
Pac. Esclerosis Múltiple Tto con Interferón	85,76
Promedio camas con Sistema Distribución Medicamentos Dosis Unitaria	285,78

(*) Promedio paciente/mes (excepto en hemofilia)

Indicadores económicos de farmacia

	2009	2010	Incremento
Total consumos por Código Nacional a precio facturado	12.004.102,36	12.455.351,61	3,75%
Imputación consumo de medicamentos a pacientes:			
% Pacientes Externos	100,00%	100,00%	--
% Pacientes Ambulantes	88,78%	89,20%	--
% Pacientes Ingresados	77,07%	75,90%	--
Recetas Médicas. Gasto total	2.159.641,53	7.173.742,49	